

БЕСПЛАТНЫЙ ЖУРНАЛ О ЛОВЛЕ ТРОФЕЙНОГО КАРПА

Карпуша

№ 30 Сен/Окт 2019

ТАКТИКА ТРОФЕЙНОГО
ПРИКАРМЛИВАНИЯ

ВОСПРИЯТИЕ ОСНАСТОК
МЕНЬШЕ - ЛУЧШЕ?

ПРАВИЛА ЛОВЛИ
В ХОЛОДНОЙ ВОДЕ

ЖИЗНЬ И СМЕРТЬ
КАРПА

«ПРИКОРМИ И
ОСТАВЬ»

ОСЕННИЙ МИКС ДЛЯ СПОДА
ОСНАСТКА ДЛЯ ОПАРЫША «МЕССИ»
МЯГКИЙ HINGED STIFF RIG

КАРПФИШИНГ НА ДИКИХ
ВОДОЕМАХ РОССИИ

NEW

SPOMB™

ВЫСОКОМОДУЛЬНЫЙ КАРБОН

18 ММ КАТУШКОДЕРЖАТЕЛЬ FUJI DPS

КОЛЬЦА MINIMA

SPOMB RODS



Компания "КАРП ТАЙМ" – официальный торг. Представитель компании SPOMB на территории России
www.carptime.ru

ОТДЕЛ ОПТОВЫХ ПРОДАЖ:

тел.: (495) 601-93-80 | e-mail: sale@carptime.ru

МАГАЗИНЫ РОЗНИЧНЫХ ПРОДАЖ:

тел.: (495) 664-67-94 | e-mail: hit@carptime.ru

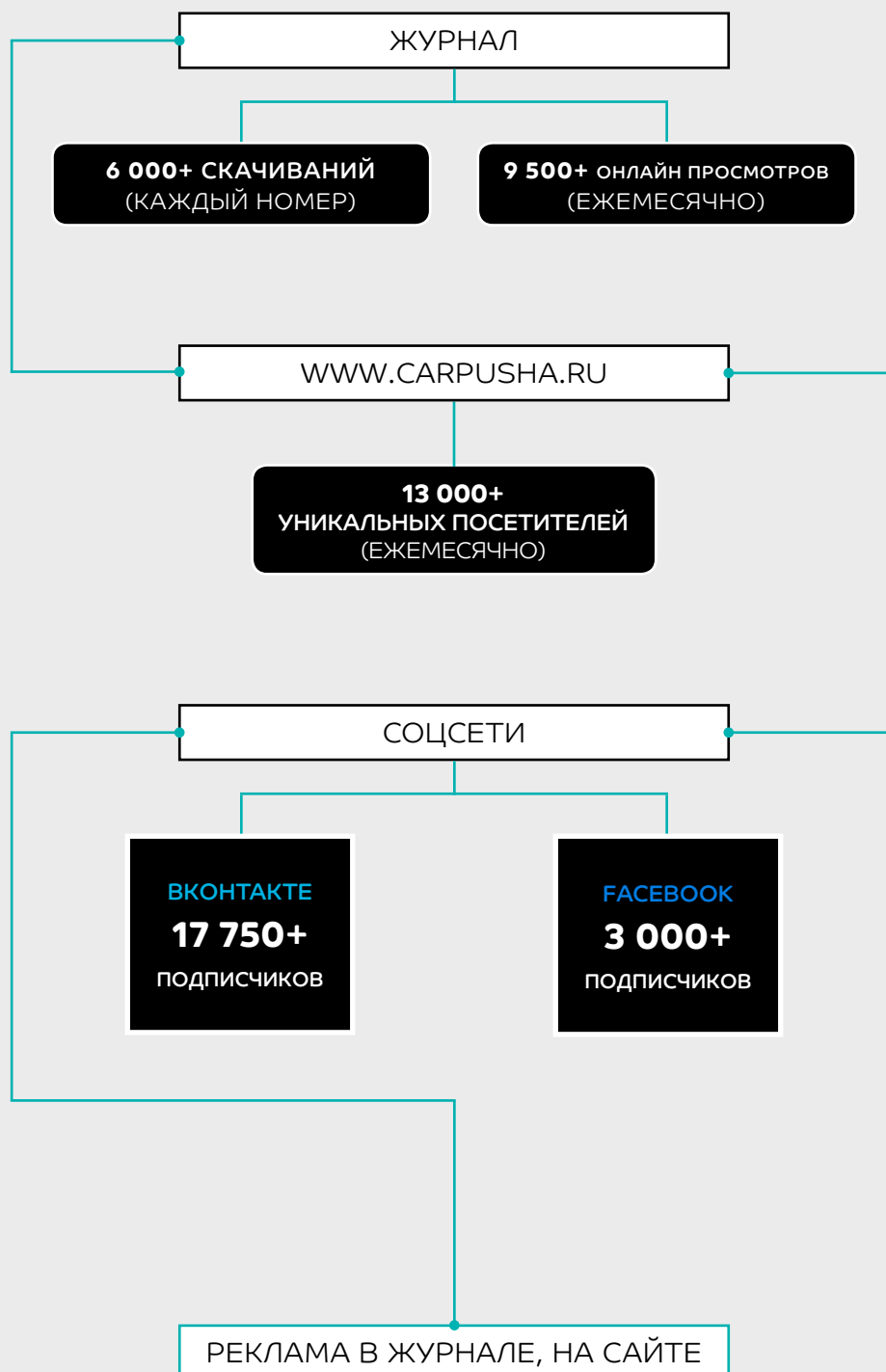
г. Москва, Сколковское шоссе, д.31

ТЦ "СПОРТ ХИТ", м-н CarpTime, 4 этаж

[ПЕРЕЙТИ НА САЙТ](#)

Карпуша

САМЫЙ СКАЧИВАЕМЫЙ ЖУРНАЛ О КАРПФИШИНГЕ



INFO@CARPUSHA.RU

+7 918 144 66 50 WhatsApp

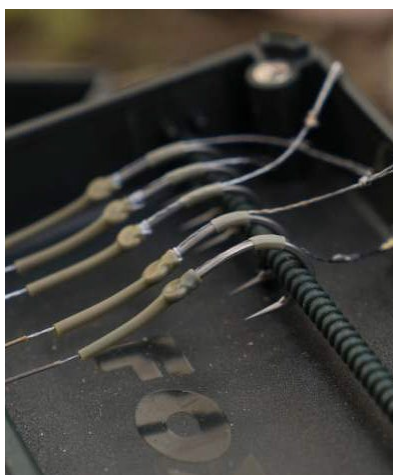
СОДЕРЖАНИЕ

Карпфишинг на Диких Водоемах России



Кирилл Перевезенцев поймать сразу несколько завидных трофеев на диких водоемах страны. Сегодня сам триумфатор поделится секретами своего подхода.

Восприятие Оснасток Меньше – лучше?



Главный тестер компании FOX расскажет о выборе оснасток и составлении всей конечной снасти.

«Прикорми и Оставь» для экстра поклевков



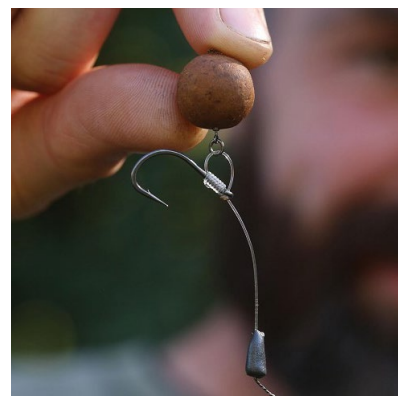
Тестер Avid Carp поделится своим опытом применения простой тактики для ловли трофейной рыбы.

ПУТЕВОДИТЕЛЬ №30

#1 Осенний микс для спада



#2 Бойловая оснастка для крупного карпа



#3 Зимний микс



Короткие, но максимально информативные статьи с иллюстрациями, ваш в гид в мир карпфишинга.

Готовим Мягкие «Вымытые» Бойлы



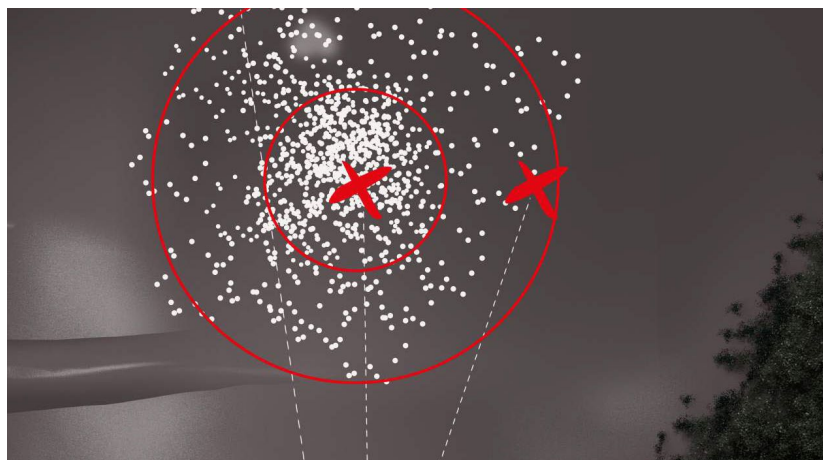
Марк Питчерз использует простой прием для усиления эффекта бойлов без изменения базовых свойств. Узнаем как...

Оснастка для Опарыша «Месси»



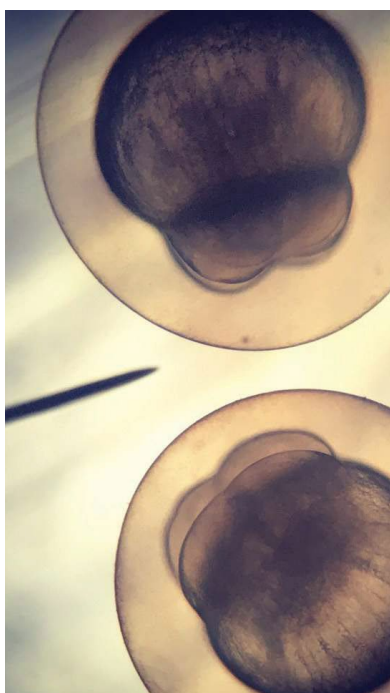
Простая, но крайне эффективная комбинация из оснастки с ПВА-мешком и опарышем.

Тактика «Трофейного» Прикармливания



Ветеран карпфишинга, чемпион мира Саймон Кроу поделится тактикой прикармливания и расстановки оснасток для поимки крупнейших представителей карпового мира.

Жизнь и Смерть Карпа



Биолог Саймон Скотт откроет нам закрытую интригующую сторону биологии карпа: как он рождается и почему умирает.

Правила Ловли в Холодной Воде



Яна Чиллкотта не смущают морозные ночи и короткие дни – даже в самых некомфортных условиях он умудряется ловить карпа.

Trakker Lanyard Hoody

Толстовка с капюшоном была спроектирована и разработана для решения проблемы, возникающей при использовании или ношении солнцезащитных очков. Ремешок lanyard hoody оснащен креплением для солнцезащитных очков на конце кулис, чтобы обеспечить их безопасность во время использования. Насадка изготовлена из мягкого, гибкого материала, позволяющего зафиксировать любые солнцезащитные очки. Толстовка изготовлена из хлопчатобумажной ткани 350 г / м 2 с разрезом реглан для удобства в движении и тонкой надписью на плече с двух сторон.

Оф. партнер в России – компания Карптэкл.
Подробнее [здесь](#).



Trakker Logo Hoody

Продолжение популярной серии футболок Trakker Logo T-Shirt. Толстовка с капюшоном, выполненная из двух цветов, с обтягивающими шнурками, карман кенгуру спереди с доступом с любой стороны. Отличное дополнение для гардероба любого рыболова.

Оф. партнер в России – компания Карптэкл.
Подробнее [здесь](#).



Trakker Armolife Silicone Set

Дополнение к актуальной серии столовых принадлежностей и посуды Trakker Armolife из 100% пищевого силикона, которая предназначена сделать ваш быт на рыбалке максимально комфортным, безопасным, удобным и эргономичным.

Оф. партнер в России – компания Карптэкл.
Подробнее [здесь](#).



CARPFISHING
FOREVER

CARPTACKLE.RU

**ВСЁ ДЛЯ КАРПФИШИНГА
В ОДНОМ МЕСТЕ**



ООО "КАРПТЭКЛ"

ИНТЕРНЕТ МАГАЗИН - www.carptackle.ru

РОЗНИЧНАЯ ПРОДАЖА - г. Москва ул. Смольная д 63Б. тц ЭКСТРИМ эт. 2,5 пав. Р10 тел. +7 (495) 788-95-79

РОЗНИЧНАЯ ПРОДАЖА - г. Краснодар ул. Селезнева д 44 тел. +7 (988) 245-246-1

ОПТОВЫЕ ПРОДАЖИ - carptackle.opt@ya.ru





В НЕИЗВЕСТНОСТЬ...

ИЛИ ТРОФЕЙНЫЙ КАРПФИШИНГ НА ДИКИХ ВОДОЕМАХ РОССИИ

Летом 2019 года Кирилл Перевезенцев оказался в центре внимания российского сообщества любителей карпфишинга. Ему удалось поймать сразу несколько завидных трофеев на диком водоеме страны. Сегодня сам триумфатор поделится секретами своего подхода и заодно вспомнит свои шаги в рыбной ловле.



СЛЕВА

Наличие лодки с эхолотом позволяют существенно сэкономить время при поиске точек ловли на незнакомом водоеме.

СПРАВА

Бойлы диаметром 20 мм были единственной прикормкой в арсенале рыболова.

СПРАВА СНИЗУ

Первый дикий карпуша весом 11,5 кг.

Н

ачинал я, как и большинство, с поплавочной удочки. В детстве отец часто брал меня с собой на рыбалку, на реки Оку и Угру. Те участки рек, где мы обычно ловили, были богаты разнообразием видов рыб. На поплавочную снасть я таскал одну за одной верхоплавков и плотвичек, а отец ловил на удочки с кормушками лещей, язей, густеров.

Однажды нас пригласили на платный водоём, где преобладало наличие карпа и амура, там мы и

поймали карпа весом 3,8 кг на поплавочную удочку. Эмоциям не было предела, немудрено, что я загорелся желанием посещать подобные водоёмы. Со временем я стал ещё больше углубляться в тему разновидностей рыбалки, и следующим этапом стала фидерная ловля. В то время я и моя семья несколько раз ездили на озеро Селигер и наслаждались его величием, красотой и, конечно же, обилием рыбы.

В 2012 году на просторах Интернета я наткнулся на видеоролик о карпфишинге. Заинтересовавшись увиденным, я начал искать всевозможную информацию в разных источниках. Постепенно я приобрёл свои первые карповые удища, катушки, род-под, сигнализаторы, карповый подсачек и мат. С тех самых пор безопасность рыбы стала неотъемлемой частью процесса.

Впервые отпустив карпа в родную

стихию, я получил несоизмеримую ни с чем порцию адреналина. Чувство удовлетворения от бережного отношения к рыбе не покидает меня и по сей день. Каждый год я ставил перед собой цель побить свой предыдущий рекорд. Как и многие, я отчетливо помню, как мне покорила моя первая «за десятка».

Тогда я ловил исключительно на коммерческих водоёмах, поскольку мне казалось, что на диких водах уже почти не осталось карпа из-за браконьерства. Мысль попытаться свои силы на дикой воде не приходила мне в голову до тех пор, пока я не познакомился с карпятниками из Европы, имеющими огромный опыт в трофейной ловле. И как бы это ни было парадоксально, именно они убедили меня, что Россия богата дикой рыбой. Ловля на диких водоёмах стала для меня целью в предстоящем сезоне, и я начал развиваться в данном направлении.

Осознавая, насколько непросто дикий карпфишинг, я заранее готовился к сложностям. Очевидно, что в естественной среде плотность рыбы значительно меньше, чем на спортивных водоёмах, поэтому нужно быть готовым провести без поклевки целые сутки, а порой и несколько сессий.



Прежде чем забросить оснастки в местные воды, я постарался собрать о них максимум информации. Побеседовав с местными рыбаками из ближайшей деревни, я узнал, что несколько лет назад там был пойман карп весом около 10 кг. Размер озера составил приблизительно 300 метров в самой широкой его части, а в длину – около километра. Максимальная глубина доходила до 6 метров. В общем, приличная площадь акватории для анализа.

БЛИЖЕ К ДЕЛУ

Скоро стало очевидно, что для изучения абсолютно неизвестного водоема не обойтись одним маркерным удищем. На помощь пришла лодка и эхолот. Наличие плавательного средства с эхолотом позволили существенно сэкономить время при поиске точек ловли. К тому же современные эхолоты обладают функцией составления карты глубин водоема. В то время, пока ты плаваешь, изучая рельеф дна, эхолот рисует карту глубин. Также не менее важно наличие GPS-приемника в эхолоте для отметки точек ловли, что способствует точному

СЕЗОН-2019

Весной этого года я открыл сезон сразу на диком озере. Мне понадобилось три месяца для того, чтобы найти «свою воду». За это время я побывал на паре водоёмов, проведя там по несколько сессий, но безрезультатно.

Летом я отправился в деревню своего детства, ностальгируя и гуляя по памятным, но уже заброшенным местам, я встретил пожилого мужчину и разговорился с ним о рыбалке. В разговоре он упомянул об одном озере, о существовании которого я даже не подозревал. Недолго думая, я поехал на разведку вместе с женой. Место оказалось труднодоступным, но как только мы увидели зеркало озера и всплеск рыбы, жена, улыбнувшись, сказала мне: «Здесь ты поймашь свой первый дикий трофей».





СЛЕВА

17-килограммовый красавец стал настоящим подарком и высоко задрал планку всему водоему.

СПРАВА

Не перестаешь любоваться природой родного края.

СПРАВА СНИЗУ

Переход на ловлю с тремя удилами оказался верным решением.



располагалась на правой бровке от места моей стоянки. Её ключевой особенностью был перепад с одного до полутора метров, при этом участок находился в восьми метрах от берега с заиленным дном. По обе стороны относительно выбранного участка я создал подходы из бойлов вдоль бровки.

Далее начиналась подводная растительность, длившаяся до 50 метров от берега, а после неё шёл умеренный слой ила. На границе травы и ила я решил создать прикормочный участок длиной в 30 метров (параллельно берегу) и шириной 10 метров, на котором применил тактику разбрасывания бойлов. Я хаотично прикармливал бойлами по обширной акватории, стараясь создать своеобразную поляну, которая могла бы стать местом кормления карпа.

На подходе к своему прикормленному участку по правой стороне, в нескольких метрах, я отметил вторую точку на глубине в 2,8 м в иле. Третья – легка по центру перед зоной кормления, прямо у границы с самой травой на глубине 2,5 метра. Четвёртая точка была выбрана на границе с коряжником, где глубина составила два метра. Я использовал бойлы диаметром 20 мм на основе рыбной муки. Они были единственным питанием для ловли в моём арсенале.

прикармливанию. При наличии GPS нет необходимости в использовании стационарного маркера и Н-блоков, которые привлекают внимание других рыболовов.

Выбирая лодку, я акцентировал внимание на наличии жёсткого дна и надувного кия. Такая лодка легче в управлении, лучше держится на воде, и вываживание карпа проходит более комфортно и безопасно. Также я использовал электромотор, который упрощал завоз оснасток и прикармливание, особенно в ветреную погоду.

Несмотря на проделанные усилия, первые попытки поймать на загадочном водоёме не увенчались

успехом. Поскольку моя рабочая неделя занимает пять дней, на рыбалку остается лишь двое суток. За такой короткий промежуток времени шансы поймать дикого карпа снижаются. Мне пришла мысль воспользоваться преимуществами предварительного прикармливания.

Вечером среды и четверга я, не ленись, после работы отправлялся на воду только ради того, чтобы прикормить. На каждый день прикармливания у меня уходило порядка 5 кг бойлов на 4 точки.

По той причине, что я не знал, где может кормиться карп, я выбрал четыре точки с разной глубиной для 4-х удилищ. Первая точка



ВРЕМЯ ПОЖИНАТЬ ПЛОДЫ

Ожидания от предстоящей сессии были выше, чем обычно. К счастью, гадать и бесконечно рассуждать «почему молчит сигнализатор» не пришлось. Я получил первую результативную сессию на этом водоеме. В первую же ночь чешуйчатый дикий красавец на 11,5 кг доказал, что на водоеме действительно есть карп, да ещё какой!

Поклевка произошла с прибрежной точки. За первые годы увлечения карпфишингом у меня сложилось впечатление, что чем дальше от берега, тем лучше. Ведь столько внимания уделяется дальности заброса удилищ, проводятся отдельные соревнования и многие пытаются освоить силовой заброс. Но я убедился на собственном примере, что дальность заброса – второстепенный фактор, а карпушу можно поймать и в нескольких метрах от берега.

Не успел я прийти в себя после первого в своей жизни дикого трофея, как на следующие сутки происходит ещё одна поклевка, уже с правого края прикормленной зоны. Я сразу почувствовал серьезное сопротивление, которого ранее мне

никто не оказывал. После продолжительной борьбы монстр показал себя на поверхности воды, заставив моё сердце биться ещё быстрее. Честно говоря, я не мог поверить своим глазам. Рыбу весом 17 килограммов я впервые держал в своих





СЛЕВА

Флюорокарбонный поводковый материал в плетеной оболочке позволяет создавать мягкий волос в комбинации с жестким поводком.

СПРАВА

Этот 19.5 кг. красавец вплотную приблизил меня к заветной «двадцатке».

руках. Жена, а по совместительству мой бессменный фотограф, делает памятные снимки, а после мы отправляем карпа в родную стихию.

Планка была задрана очень высоко. Останавливаться на достигнутом я не собирался, и уже спустя неделю отправился за новыми трофеями. Снова я не поленился совершить пару поездок для предварительного прикармливания. В этот раз я поменял третью точку ловли, сместив её с центра площади прикармливания на левый край. Таким образом, насадка расположилась на глубине в три метра на подходе. Это изменение оказалось победным.

Ранним утром меня разбудил «бешеный паровоз». Я старался не затягивать вываживание, но дикий карп выделяется отличительной силой и выносливостью. Я снова воспользовался лодкой, чтобы склонить чашу весов в свою пользу. Спустя

некоторое время уже 19,5-килограммовый карп составлял мне компанию в лодке. Нужно ли говорить о красоте дикого карпа такого размера? После быстрой фотосессии красавец был отправлен в родную стихию. По окончании сессии я высыпал некоторые оставшиеся бойлы по точкам, тем самым позволив рыбе питаться без давления. Уже дома я составил расписание поклевки – стало очевидно, что карп попадает в одни и те же промежутки времени. Эту информацию я буду использовать в дальнейшем.

МОНТАЖ

С этого года у меня в приоритете монтаж с инлайн-грузилом весом 140-170 граммов. Если дистанции ловли не превышают ста метров, то в большинстве случаев я выберу инлайн. Комбинация тяжелого грузила

и инлайн-монтажа моментально передает вес на крючок, что, на мой взгляд, является одним из ключевых моментов в трофейном карпфишинге, тем более дикий карп отличается грубыми губами.







Хочу отметить, что при сильном ветре и волнах я увеличиваю вес, чтобы быть уверенным в том, что груз не сдвинется с точки при завозе, пока я с удилищем возвращаюсь на берег. Если дистанция свыше 100 метров или поблизости есть коряги, то в таком случае я полагаюсь на безопасную клипсу.

В этом сезоне я использую флюорокарбонковый поводковый

материал в плетеной оболочке. При вязании поводка я вынимаю часть флюорокарбона, отрезая его для того, чтобы сделать мягкий волос под насадку, а сам волос фиксирую при помощи колечка на цевье крючка. При этом от ушка крючка до быстросъемника поводок жёсткий. В качестве насадки я применяю те же бойлы, которыми прикармливаю, но выделяю их цветом, формой или

размером. Например, добавляю плавающую кукурузу к тонущему бойлу либо надеваю на волос два подрезанных до 15 мм бойла (из 20 мм).

ЕСТЬ ЛИ «ЗА ДВАДЦАТЬ»?

У меня из головы не выходили мысли: а есть ли в озере рыба 20+ кг?! И если есть – удастся ли мне её поймать?

На следующих выходных я не

COMMAND
C2
CONTROL

ПЕРЕРОЖДЕНИЕ



планировал поездку на воду из-за накопившихся дел. Рутинно проходят очередные рабочие будни. Наступает пятница, вечер, мои мысли только о воде и её обитателях. Я всё же принимаю решение оперативно собраться и рвануть на своё место. Проходит час – и машина уже загружена. Заезжаем в магазин, пополняем запасы еды и уже мчим по направлению к озеру.

Оказавшись на месте и порадовавшись, что на водоеме ни души, я сразу приступаю к накачиванию лодки, сборки род-пода и удилищ. На этот раз я решаю отказаться от ловли на четвёртое удилище в корягах, линия которого перекрывала один из подходов к третьей точке, тем самым создавая прессинг. На закате я расставляю удилища и прикармливаю ловушки. На точку «под

ногами» у меня сразу улетел один килограмм бойлов, между второй и третьей точкой я также сделал закорм «площадью», на что ушло порядка трёх килограммов.

Ни на первые, ни на вторые сутки поклевки не последовало. Прикармливание я осуществлял утром и вечером, в общей сложности затрачивая 5 кг питания в сутки. По окончании второго дня, когда уже

MADE IN UK

НОВЫЕ C2 SP ДЛЯ ПОКОРИТЕЛЕЙ ДАЛЬНИХ ГОРИЗОНТОВ

НОВЫЙ КАСТОМНЫЙ КАРБОНОВЫЙ КАТУШКОДЕРЖАТЕЛЬ ОТ CENTURY
НОВЫЕ МОДИФИКАЦИИ ТЕСТОВ МОЩНОСТИ
НОВАЯ УДОБНАЯ РУКОЯТЬ



COMMAND
C2
CONTROL

SPECIAL
SP
PERFORMANCE

HIGH-PERFORMANCE
HPR
RESIN

AUTOCLAVE
TECHNOLOGY

AT-7

Century



СЛЕВА

Сезон 2019 года кардинально перевернул моё представление о карпфишинге.

СПРАВА

23 килограмма 700 граммов – личный рекорд и идеальная награда за все усилия на диком водоеме.

нужно было собираться, я заметил признаки активности карпа. Отпросившись на работе, я остаюсь ещё на одну ночь. И впоследствии оказалось, вовсе не зря.

На рассвете срабатывает третья точка. Пейджер ревёт на всю округу. Я подскакиваю, бегу к удилищу и вижу, как с бешеной скоростью разматывается фрикцион. Схватив удилище, я сразу запрыгиваю в лодку и отплываю от берега. В этот раз я чувствовал, что не я вываживаю рыбу, а она тащит меня. Я был поражён силой и мощностью, которыми обладал этот карп. После упорной борьбы я оказываюсь с ним один на

один посередине озера, медленно, но верно я поднимаю его с глубины. На поверхности воды показывается массивная спина и огромный плавник. Кинув подсак в воду и утопив его, мне удаётся завести карпа в сетку.

После, отсоединив ручку подсачека, я начинаю скручивать сетку. Становится ясно, что этот экземпляр значительно больше предыдущих трофеев. Дорога до берега пролетела на эмоциях, переключая карпа на сумку для взвешивания, беру весы и жду заветных цифр. Они показывают ровно 23 килограмма 700 граммов с учётом обнуления. Этот

карпуша стал моим новым личным рекордом. Нужно ли говорить о своих впечатлениях в этот момент? Недолго думая, мы принялись за фотосессию. Сделав несколько снимков, я отпустил местного монстра в родную стихию.

Сезон 2019 года кардинально перевернул моё представление о карпфишинге. Я на личном опыте осознал, что правильный выбор места, качественный корм и его размер, тактика прикармливания, постоянство и, конечно, терпение определяют результат.

Желаю всем тяжёлой рыбы!

Поймал – отпусти!



ТАКТИКА ТРОФЕЙНОГО ПРИКАРМЛИВАНИЯ

ВETERАН КАРПФИШИНГА, ЧЕМПИОН МИРА САЙМОН КРОУ В
ОЧЕРЕДНОЙ ЧАСТИ СВОЕЙ СЕРИИ СТАТЕЙ ПОДЕЛИТСЯ ТАКТИКОЙ
ПРИКАРМЛИВАНИЯ И РАССТАНОВКИ ОСНАСТОК ДЛЯ ПОИМКИ
КРУПНЕЙШИХ ПРЕДСТАВИТЕЛЕЙ КАРПОВОГО МИРА.

ЧАСТЬ 3

Неважно, преследуете вы крупного карпа или стараетесь получить хотя бы несколько поклевков, тактика прикармливания является одной из ключевых частей мозаики вашего успеха. Вся рыбалка может пойти по неблагоприятному сценарию, если прикормить слишком много или, наоборот, слишком мало. Осознание неверного выбора тактики обычно приходит в момент сматывания удилищ, когда уже ничего не исправить.

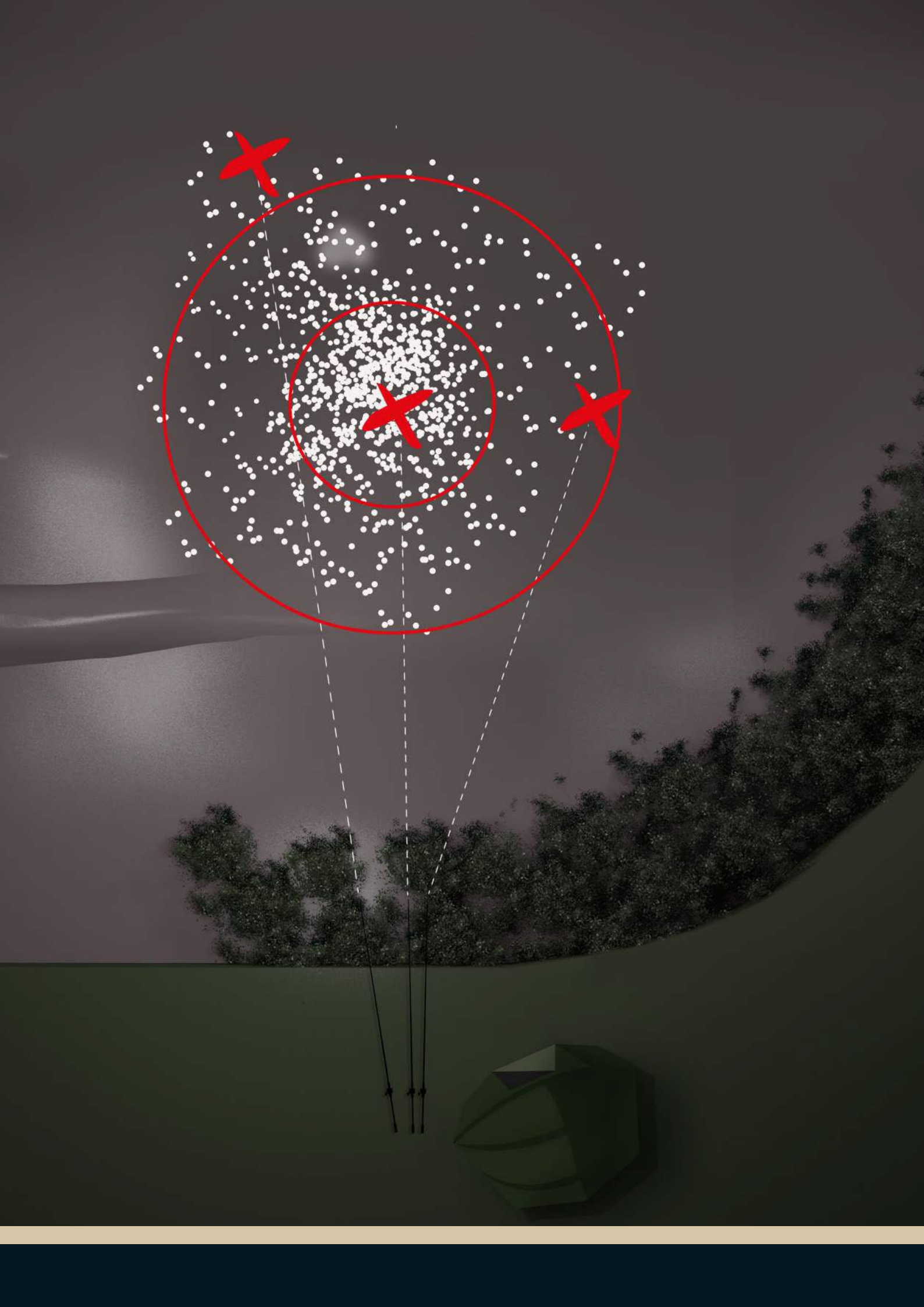
Очевидно, что нет единого правильного ответа, который бы определил все аспекты лучшего подхода к прикармливанию. Существует множество переменных, таких как количество и средний размер рыбы, характер водоема, уровень рыболовного давления, сезон ловли. Тем не менее, за годы практики я перепробовал все виды стратегий для поимки самых больших представителей различных водоемов.

Сразу можно выделить одиночные насадки или их комбинации с ПВА-стиками и стрингерами. Они действительно работают, когда вы точно знаете, что в определенном участке водоема держится рыба. Обычно

это коряжник, прибрежная зона или укромная часть акватории, в которой вы зрительно фиксировали присутствие карпа. Нет смысла бомбить на голову карпу прикормку, а маленькая ловушка с минимумом шума не спугнет потенциального трофея. Главное – обладать необходимым терпением, ведь рыболовам часто кажется, что чем больше прикормки, тем лучше.

Впрочем, в большинстве ситуаций я не располагаю точной информацией о стоянках крупного карпа, поэтому полагаюсь на другие факторы в локации рыбы и тактику прикармливания. Мой подход можно разделить на два направления. Первый – предварительное прикармливание, когда я посещаю водоем на постоянной основе в течение долгого периода времени и прикармливаю свою точку, не оказывая давления на рыбу. Второй – концентрированное прикармливание, включающее плотное обилие прикормки в одном участке дна.

Далее мы рассмотрим оба подхода в деталях, плюс я постараюсь выделить другие важные аспекты тактики прикармливания и расстановки оснасток.





СЛЕВА

Предварительное прикармливание значительно повышает шансы на поклевку крупного карпа.

СПРАВА СНИЗУ

Не забывайте, что тигровые орешки в два раза увеличиваются в размере и в весе после приготовления.



1. ПРЕДВАРИТЕЛЬНОЕ ПРИКАРМЛИВАНИЕ

На водоемах, где я могу ловить на постоянной основе, предварительное прикармливание является выбором №1, особенно когда речь идет о поимке трофейного карпа. По сути, предварительное прикармливание помогает карпу обрести уверенность в моем источнике питания и ввести его в ложное чувство безопасности. У меня было множество случаев, когда я ощущал прямую пользу от предварительного прикармливания. Фраза «усилие равняется награде» определенно относится к этой тактике ловли.

Ключевой фактор успеха – постоянность. Чтобы увидеть плоды предварительного прикармливания, необходимо строго придерживаться определенного плана. Если вы запланировали две поездки в неделю, то их нельзя пропускать. У меня были случаи, когда глубина в точке прикармливания увеличивалась на 25–30 см. Получить поклевку в таких условиях не требовало много времени. Вечерняя сессия давала результат. Но пришлось потратить время на несколько предварительных поездок на берег.

Ещё один большой плюс предварительного прикармливания – оно позволяет удерживать рыбу даже в

холодные месяцы, когда на поклевку многие уже не рассчитывают. Это позволяет продлить вам сезон буквально до появления льда на поверхности воды.

С чего начать? Разумеется, точка ловли всегда остается в приоритете. Даже несмотря на тот факт, что вы можете обильно прикормить определенный участок водоема, расположение не теряет своей актуальности. Как и в случае с обычной рыбалкой, необходимо выбрать место, которое посещает карп. Желательно получить хотя бы несколько поклевок, чтобы удостовериться в перспективности места ловли.

Открытая акватория, соседствующий коряжник или слой водорослей, перепады глубины, изменение характера дна – всё должно говорить о потенциале вашего выбора. Постарайтесь хотя бы приблизительно оценить маршруты, по которым мог бы двигаться карп. Вам необходим «перекресток», который соберет максимум рыбы.

Следующий шаг заключается в распределении количества корма и периодичности прикармливания. Периодичность, конечно же, зависит от ваших возможностей. Хорошо, если график позволяет прикармливать два раза в неделю, три раза – отлично, а один раз – удовлетворительно. Можно начать с нескольких килограммов прикормки. О составе самой прикормки мы подробнее поговорим немного позже. Но сразу нужно отметить, что прикармливать



одними бойлами – очень дорогое удовольствие, поэтому бюджетные частицы будут подавляющим орудием.

Один из важнейших аспектов предварительного прикармливания – отсутствие давления со стороны рыболова. Вы прикармливаете, но не ловите. Таким образом, некоторое время карп будет безнаказанно потреблять прикормку, обретая уверенность в вашем источнике питания. Двух-трех недель достаточно, что рыба чувствовала себя безопасно в вашей точке ловли, поэтому можно начинать ловить.

Перед очередным прикармливанием важно понять, была ли съедена прикормка. Для этого можно воспользоваться лодкой на водоемах с прозрачной водой или измерить глубину маркером. После 3-4 недель активности карпа в точке глубина может увеличиться от 10 до 20 сантиметров. Соответственно, следует заранее максимально точно измерить глубину, плюс по волочению груза можно почувствовать изменения в топографии дна. Ещё один вариант: после прикармливания визуально оценить водную гладь в зоне ловли. Обычно карп быстро возвращается за очередной порцией корма, оставляя на поверхности

знаки своего присутствия.

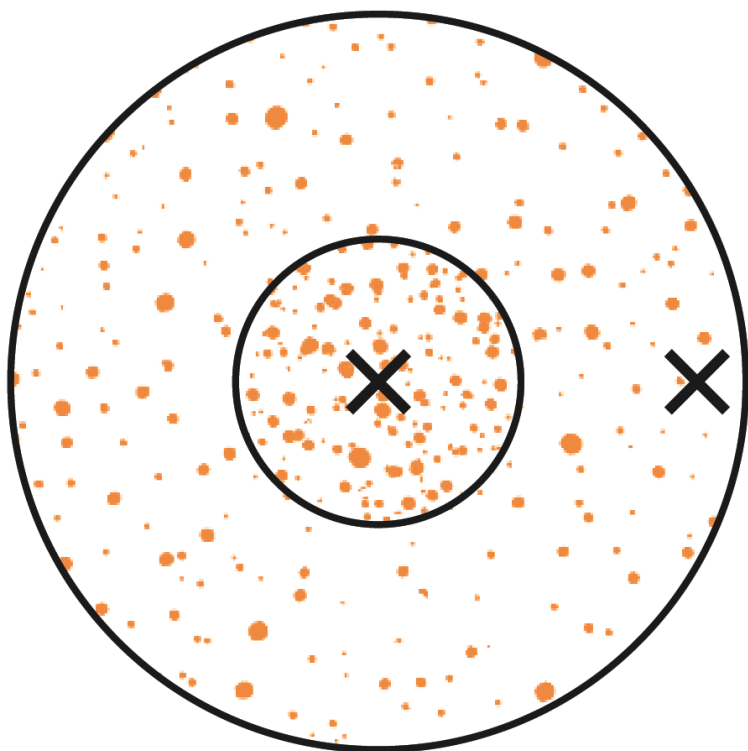
Не стоит во время непосредственной ловли создавать в точке давление. Вы уже привлекли карпа, поэтому одного-двух удилищ будет достаточно для получения заветной поклевки. Также не нужно обильно прикармливать во время рыбалки. Обилие прикормки на дне создаст конкуренцию вашей насадке, что отдалит вас от заветного «паровоза».

2. ПРИКОРМКА

Поскольку объемное прикармливание бойлами ощутимо бьет по карману, то нет ничего плохого в использовании частиц. Возможно, в точке соберется больше мелкой рыбы, но крупный карп не останется в стороне. Вареная кукуруза – прекрасная основа для прикормочной смеси. Добавление 1-5 кг бойлов

(можно использовать самокат) усилит питательность смеси и во время рыбалки поможет отсеять мелкую рыбу.

Использование бойлов в качестве насадки вместо кукурузы позволит избавиться от посягательств мелкой рыбы. Именно по этой причине бойлы всё же полезно добавлять в базовую смесь. Также на водоемах с обилием мелкой рыбы я обожаю использовать тигровые орешки. Они, как и в случае с бойлами, помогают отсеять мелкую рыбу и нравятся крупному карпу. Главное – приготовить их должным образом, чтобы они были насыщенными, с липким сиропом от варки. К тому же не забывайте, что тигровый орех после приготовления увеличивается в весе в два раза, поэтому при расчёте своих затрат можете делить цену орешков пополам.



Концентрированное прикармливание во всей красе. Охватывает три ключевых типа поведения карпов.



3. КОНЦЕНТРИРОВАННОЕ ПРИКАРМЛИВАНИЕ

Вторая моя любимая стратегия для привлечения трофейного карпа – концентрированное прикармливание. Чаще всего я применяю её на водоемах со средним/высоким стоком рыбы. Ещё в 1997 году мы с Робом Хьюзом написали книгу «Стратегический карпфишинг», где упоминали эту тактику. Можно легко посчитать, как долго я её пользуюсь.

Идея всего подхода зиждется на охвате различных типов поведения карпа. Очевидно, крупный карп любит плотно поест, но многие особи отличаются в своем подходе к поглощению прикормки. Одни карпы сметаю всё на своем пути, подобно свиньям, поэтому сразу устремляются в насыщенный эпицентр кормового пятна. Другие, наоборот, остерегаются собрания прикормки, поэтому держатся на определенном расстоянии, аккуратно подбирая отдельные составляющие прикормки.

Также можно выделить «переходный» тип, когда карп постепенно приобретает уверенность в источнике питания, но не приближается к самому центру, а держится где-то между.

Рядом с этим описанием вы определенно встретите визуальное оформление тактики. Концентрированное прикармливание в комбинации с тремя удильщиками позволяет охватить все указанные типы карпов. Прежде всего, необходимо найти подходящую открытую точку ловли, на которой можно раскрыть весь потенциал выбранной стратегии. При идеальном раскладе желательно воспользоваться лодкой или прикормочным корабликом. Или, конечно, быть максимально точным при работе спомбом.

Как правило, я прикармливаю 5 килограммами смеси в радиусе двух метров. Это концентрированная точка, в которой я оставляю центральное удильще. После я разбрасываю 2,5 килограмма смеси (в

основе бойлы) в радиусе 10 метров. Правое удильще укладывается в этом круге ближе к краю. И левое удильще устремляется за пределы прикормочного круга на несколько метров. Насадка левого удильща остается в одиночестве и рассчитана на аккуратных особей, которые остерегаются прикормочного пятна. Всё просто и эффективно.

Я пользуюсь такой тактикой более двух десятков лет. Год за годом она подтверждает свою состоятельность на самых разных водоемах в совершенно непохожих условиях. Любопытно, что чаще всего редкие и крупные трофеи попадают на левое удильще, что ещё раз подтверждает теорию, согласно которой старый трофейный карп ведёт себя осторожно и не лезет в закормленный участок дна.

На этом всё в текущем месяце. В следующем номере я поделюсь своим опытом о другом аспекте трофейного карпфишинга – оснастках. Надеюсь, вы составите мне компанию.

NUTRABAITS В РОССИИ!

НОВИНКИ + ПРОВЕРЕННАЯ КЛАССИКА



Trigga | Крыль&Клюква | Голубая Устрица | TechI Spice | Pineapple&Butyric | Cream Cajouser | Chilli Crab

RU-NUTRABAITS.RU

8 (800) 707 37 23



ВОСПРИЯТИЕ ОСНАСТОК

МЕНЬШЕ – ЛУЧШЕ?

Марк Питчерз – главный тестер компании FOX – поделится своим взглядом на выбор оснасток и составление всей конечной снасти.

В

В одном из последних номеров журнала Марк объяснил свой выбор прикормки для поимки трофейной рыбы. Но картина была бы неполной без оснасток. В этом месяце Марк заполнит пробел, ответив на все вопросы, связанные с созданием конечной снасти. Арсенал оснасток карпятника может показаться ограниченным, но его результаты доказывают, что этого достаточно для успешной ловли в любой ситуации, с которой он может столкнуться.

Многие рыболовы знакомы с тобой благодаря твоим статьям и многочисленным роликам на Youtube, где ты делишься своим стилем ловли. Нам уже посчастливилось узнать твоё мнение о прикормке (читайте в 27 номере журнала «Карпуша»), но за кулисами остались оснастки. Перво-наперво, когда ты начал задумываться о составлении конечной снасти?

В ранние годы своего карпового пути я обычно мудрил с оснастками. Я применял кучу различных

монтажей, вязал их, включая целый ряд компонентов, но при этом в своей основе они работали примерно одинаково. У меня был ряд тонущих оснасток и такое же количество плавающих. Но затем с опытом я начал осознавать, сколько лишних вариаций я создал, ведь большинство выполняли одну и ту же функцию. В итоге я пришел к двух отличительным оснасткам и их вариациям. Больше мне ничего не нужно.

Почему у тебя было так много оснасток в первые годы ловли?

Полагаю, я постоянно подсматривал, что используют другие успешные рыболовы, поэтому старался включить в свой подход всё увиденное. Моё мышление заключалось в том, что я готов к любой ситуации и на каждый случай у меня есть идеально подходящий монтаж. Порой я ловил на три удилища с





тремя абсолютно разными оснастками в трех разных точках на три отличительные насадки. Когда происходила поклевка на одну из ловушек, я менял все удилища по стилю «успешной» и перезабрасывал их в сработавшую точку. Сейчас я понимаю, насколько это глупо, но всё легко объясняется моей неуверенностью в выборе монтажей, точки ловли и других аспектов карпфишинга.

Кто оказал самое сильное влияние на твое видение оснастки?

Думаю, что Терри Хёрн и Тим Пейсли были фаворитами. Я в определенной степени подражал им. Я использовал мягкую плетенку для вязания безузлового узла, проклеивал узел суперклеем для прочности. Также я адаптировал знаменитую версию оснастки Pig Rig от Тима Пейсли с четырьмя 10 мм насадками нейтральной плавучести. В начале 90-х плетенка и монолески играли ключевую роль в составлении конечной

снасти, так как были самыми эффективными материалами на то время. Только в середине 90-х оказался доступен плетеный материал в оплетке, и он моментально стал частью моего подхода.

Ты рос на северо-западе страны, где водоемы знамениты своими

аккуратными подводными обитателями. Чему научили те годы в отношении механики оснасток?

Честно говоря, у меня было скудное понимание механики оснасток, поэтому я вязал и применял широкое разнообразие вариаций одного типа монтажа. Воды не требовали



СЛЕВА

Инлайн-монтаж с тяжелым грузилом порой необходим на сложных водоемах.

СЛЕВА СНИЗУ

Поимка таких трофейных экземпляров помогала мне формировать свой стиль.

СПРАВА

Некоторые карпы заставляют посмотреть на оснастки под другим углом.



сверхтехнических оснасток, так как содержали много относительно мелкой рыбы, к тому же в то время карп не находился под таким давлением со стороны рыболовов.

Когда произошел перелом и ты взглянул на оснастки под другим углом?

Возможно, сезон 1999 года можно отнести к такому моменту. Накопленный за десятилетие опыт позволил мне выделить некоторые оснастки, в которые я поверил. Я отрезал все лишние вариации и сконцентрировался на самой ловле вместо поиска очередной проблемы в монтаже. С тех пор прошло уже 20 лет, но базовое восприятие оснасток не изменилось. Классический безузловой узел с маленькой термоусадкой на основе поводкового материала в оплетке является выбором №1. Составляющие могут претерпевать изменения время от времени, но базовая механика сохраняется. Подавляющее большинство сессий я ловлю на тонущие насадки.

В случае неудачной сессии я не отвлекаюсь на свои монтажи, так как за десятки лет они доказали свою состоятельность, а ищу причину в точке ловли.

Прослеживается тенденция, когда определенные оснастки становятся популярными в определенный момент времени. Ты пробуешь



новое или не обращаешь на них внимания?

Возьмем, например, Ронни-риг. Я не связал ни одной и не планирую. Я не вижу причин менять что-то, отдаваясь от того, чему доверяю. Я провел годы, чтобы проверить работу своего монтажа и состоятельность всего подхода. Единственное, что я меняю и чувствую, что это оказывает серьезное влияние на эффективность, — это длина оснастки. Я люблю короткие поводки в комбинации с тяжелым инлайн-грузилом, которые не оставляют шансов осторожному карпу. Но также не стесняюсь вязать длинные оснастки, когда на дне присутствует донный мусор. Я считаю важным регулировать длину

в зависимости от ситуации и характера поклевки карпа.

Можешь подробнее рассказать о деталях безузловой узла?

Раньше я полагался на крючки с удлиненным цевьем, так как они прекрасно справляются со своей работой. Но сейчас я полностью заменил их на модели стандартной длины в сочетании с термоусадкой. Проблемой моделей Long Shank (с удлиненным цевьем) является их прочность. Исходя из моего опыта, они заметно уступают крючкам с коротким цевьем. У меня был печальный опыт, и не раз, после чего я переключился на текущий вариант. Термоусадка полностью имитирует поведение



удлиненного цевья, помогая крючку быстрее разворачиваться и занимать агрессивный угол, при этом цевье стандартной длины остается максимально надежным. В итоге я получаю лучшее из двух миров.

Вес моих грузил чаще всего варьируется от 4 до 4,5 унций (около 120 г). Я уверен, что карпу гораздо

сложнее избавиться от крючка с тяжелым грузилом, особенно на начальной стадии поклевки. Признаюсь, я никогда не был ярым поклонником заточки крючков и всегда использовал их сразу из упаковки. К счастью, в последние годы острота жала современных моделей заметно выросла, если сравнивать их с

образцами прошлого века. В остальном никаких откровений. Я добавляю маленький кусочек трубки для фиксации волоса на цевье, вместо противозакручивателя обычно вяжу длинную петлю в основании поводка (жесткость оплетки справляется с удалением крючковой зоны).

Ты относишься к тем, кто подбирает размер крючка к размеру насадки?

Несмотря на то, что я в определенной степени согласен с зависимостью размера крючка от размера насадки, всё же в своей практике я редко использую крючки выше 4 номера. Большая часть моих сессий проходит на крючок 4 номера, при этом насадкой может выступать как 15 мм бойл, так и пара зерен кукурузы. Если я ловлю на крупную насадку, то доверяю уже 2 номеру крючка. Они гарантируют максимальную прочность, а в сочетании с тяжелым грузилом прекрасно справляются с задачей – зацепом за нижнюю губу карпа.



СЛЕВА

Я использую плавающую оснастку только в том случае, когда поверхность дна не позволяет уложить тонущую насадку.

Единственная ситуация, когда я уменьшаю размер крючка, – карп-фишинг на поверхности. Но при ловле со дна большие крючки 4-2 номера – мой выбор.

Кроме волосяной тонущей оснастки, ты также используешь свою вариацию Hinged Stiff для создания плавающей презентации. Почему ты вяжешь именно этот вариант с петлей вместо стандартного поводка?

Я считаю, что плавающая крючковая часть должна быть максимально жесткой. Тогда она будет работать как продолжение крючка, что позволит добиться плотных поклевков и не оставит шансов на беспрепятственное избавление от монтажа после подбора насадки. Ещё я не люблю высоко поднимать насадку над поверхностью дна. Когда у меня есть выбор: ловить со дна или на рор-уп, я всегда выбираю тонущую презентацию. Плавающую оснастку бросаю в бой, только когда на дне есть «мусор», который может помешать качественной укладке и развороту крючка при поклевке.

В основе моей конечной снасти обычно лежит безопасная клипса. Даже в ситуациях, когда многие переходят на монтаж-вертолет из-за обилия растительности, я придерживаюсь классической клипсы, удлиняя поводок. Монтаж-вертолет

оставляет слишком много слабины, грузило передает свой вес на крючок с более сильной задержкой по сравнению с безопасной клипсой.

Ты постоянно дополняешь свои оснастки коротким стрингером. Почему?

Лишь малый процент рыболовов пользуется стрингерами в наши дни. Также многие делают выбор в пользу ярких плавающих насадок. Я экспериментировал со своей презентацией, но ничего не оказалось лучше тонущих насадок в окружении соответствующей прикормки. Маленький стрингер создает компактную ловушку в окружении моей насадки. У меня были сессии, когда я получал поклевки, но чувствовал, что не выжимаю весь потенциал из точки ловли. После перехода на обычные тонущие бойлы из упаковки, которыми я прикармливал, в компании со стрингером, результаты значительно возросли. Для меня это – ключевой показатель.

Как думаешь, в какой ситуации ты напрасно ловил на рор-уп'ы?

На илистых водоемах карп кормится плотно ко дну, так как питание обычно зарыто под верхним слоем. Приподнять насадку среди такого окружения, как я думаю, является не лучшим решением.

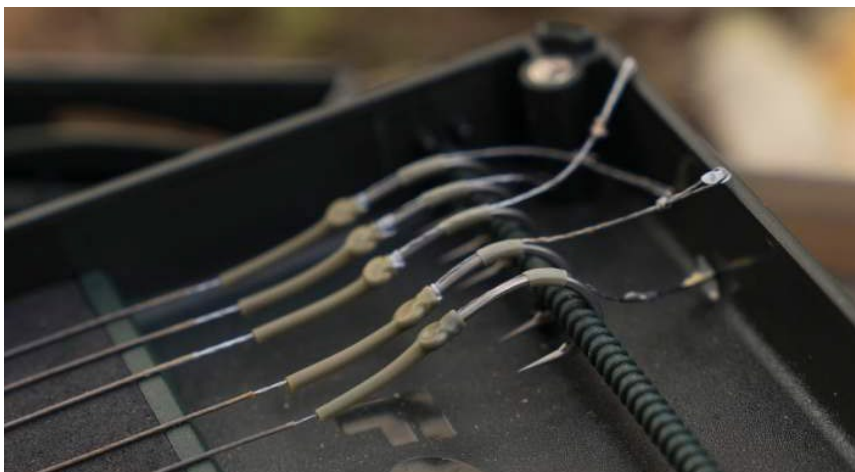
Многие уменьшают размер деталей монтажа с похолоданием поздней осенью. Какие у тебя мысли на этот счет?

Я никогда не меняю построение своей конечной снасти исключительно из-за смены сезона. Даже если вода становится кристально прозрачной. Главное для меня – качественная



СВЕРХУ

Для фиксации плавающего бойла Марк использует нить, которую припаливает для формирования стопора.



КАК ВЯЗАТЬ ЛЮБИМУЮ ТОНУЩУЮ ОСНАСТКУ МАРКА

1. Марк использует поводковый материал в оболочке.
2. Снимаем 12 см оплетки.
3. Вяжем на конце маленькую петлю.
4. Фиксируем тонущий бойл, который затем станет насадкой.
5. Отрезаем маленький кусок силиконовой трубки.
6. Надеваем её на поводок.
7. Пришло время крючка. Марк выбирает модель Medium Curve №4.
8. Аккуратно надеваем силиконовый отрезок на крючок.
9. Отмеряем длину волоса и фиксируем его отрезком в основании изгиба.
10. Вяжем безузловой узел.
11. Надеваем участок термоусадки.
12. Над паром сжимаем термоусадку, зафиксировав угол, как на рисунке. Жало крючка смотрит в основание термоусадки.
13. Отмеряем длину поводка.
14. Вяжем на другом конце узел «Восьмерка», сформировав петлю.
15. Обязательно смачиваем узел перед затягиванием.
16. Готово!

презентация оснастки, тем более, как я уже упомянул, моя снасть не включает много деталей. Соответственно, на выбор составляющих монтажа влияет только характер дна и другие «физические» факторы.

Что ты думаешь о сбалансированных презентациях? Многие рыболовы стараются добиться нейтральной плавучести своих насадок.

Раньше я всегда старался использовать насадки, которые погружались на дно лишь под весом крючка. Сейчас я ловлю на тонущие насадки, которые не отличаются от того, чем я прикармливаю. Прежде у меня были мысли, что проплывающий карп может не решиться съесть насадку только лишь из-за того, что она немного тяжелее. Будучи привязанной к крючку, насадка при колебаниях своим поведением слегка отличается от свободного питания. Но сейчас я не беспокоюсь по этому поводу. Только в случае, когда я

ловлю на тонущую насадку среди водорослей, я делаю так, чтобы она медленно опускалась на дно.

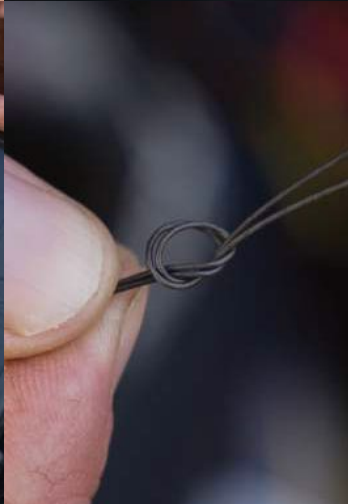
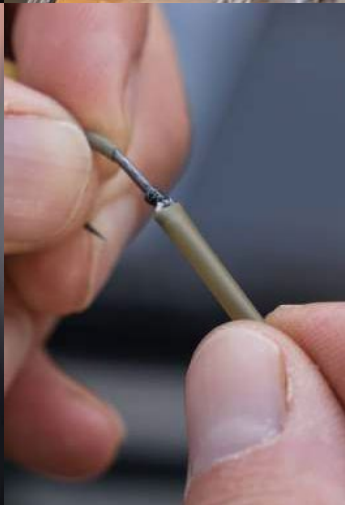
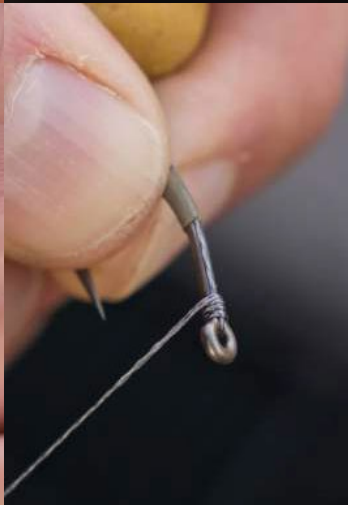
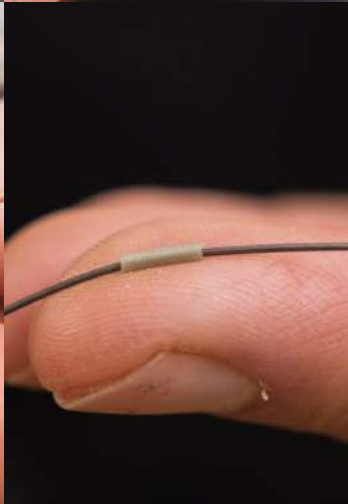
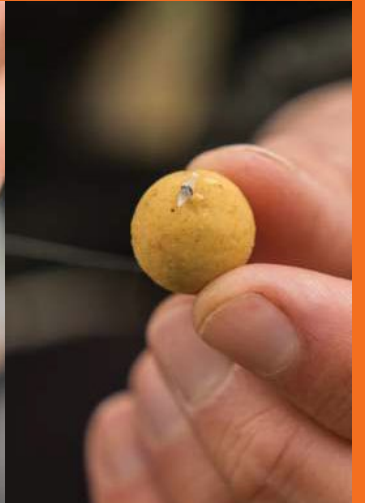
Выбор модели крючка – это личный выбор каждого. Какому ты доверишь и почему?

Я был поклонником моделей с клювообразным жалом. Мне казалось, что они лучше удерживаются в губе карпа во время вываживания, что снижает шансы на сход. Для тонущих презентаций я использовал Wide Gape, для pop-up – Stiff Rigged. Обе модели с клювообразным жалом. Но на одной из сессий у меня банально закончились любимые крючки, поэтому я попробовал Short Curve с прямым жалом. Конечно, я дополнил их участком термоусадки и больше не возвращался назад. Короткое цевье в сочетании с термоусадкой, широкий профиль, прямое жало идеально легли в основу тонущей оснастки. У меня не последовало сходов, поэтому опасения развеялись.

В конце хотел затронуть «эру ПВА-пакетов». Ты успешно пользовался ими долгие годы. Почему они играли такую важную роль в твоём подходе?

Действительно, ПВА-пакеты были одной из ключевых тактик. Ещё до появления поводкового материала в оплетке я использовал мягкие оснастки на основе плетенки, в эффективности которых был уверен. Добавление ПВА-пакета гарантировало их качественную презентацию на дне, убивая главную проблему – запутывание. ПВА был важным психологическим гарантом, бонусом создавал на дне маленькую ловушку.

Сейчас я иногда пользуюсь ПВА-пакетами, но реже. Я предпочитаю чувствовать касание грузила дна после заброса, особенно когда ловлю на тонущую оснастку. Мне важно знать, что я попал в заранее намеченное место. Но под берегом, когда я могу зрительно увидеть свою презентацию и характер дна, ПВА-пакеты всё ещё на вооружении.





№1. ОСЕННИЙ МИКС ДЛЯ СПОДА ОТ АДАМА ПЕННИНГА

Чем отличается осенняя прикормочная смесь от летней?

С одной стороны, в первой половине осени на водоемах значительно возрастает количество естественного питания. Это самый плодородный сезон в году. С другой – температура постепенно снижается, как и метаболизм карпа. Во второй половине осени нужно быть аккуратным и не создавать конкуренцию своей насадке. Плюс, учитывая тот факт, что многие коммерческие водоемы находились под давлением с начала апреля, нам нужно предложить что-то в меру питательное и отличительное.

Когда лучше применять эту смесь?

До серьезного похолодания в ноябре, когда сезон уже можно назвать зимним, а на берегу останутся лишь самые крепкие энтузиасты.

Как меняется прикормочная смесь в «зимний» сезон?

Я перехожу на опарыша с бойловой крошкой и мелким пеллетсом «Manilla» с минимумом жирности. Заправляю всю смесь сгущенкой, которую слегка подогреваю, чтобы она легко растворялась в воде. Карп любит сладкое в холодный период времени.

Возвращаясь назад к осеннему миксу, уточним, почему ты добавляешь измельченный тигровый орех и окуклившегося опарыша?

Я люблю тигровый орех и считаю его одной из лучших прикормок для ловли карпа. Измельченная версия, как и в случае с бойлами, более легкоусвояемая, что сыграет на руку в условиях понижения температуры воды. Что касается опарыша, то я думаю, что «куколка» даже лучше, чем обычный аналог, особенно когда речь идет о карпфишинге. Его мало кто использует, но в моем случае окуклившийся опарыш поучаствовал во многих поимках. С похолоданием его роль только возрастает.

Какую насадку ты выбираешь с такой смесью?

Нейтральной плавучести бойл (Krill) или сбалансированный тигровый орех.



Состав микса:

- нарезанные/измельченные тигровые орехи – 15%
- семена конопли (маслянистые и полностью открытые) – 20%
- измельченные бойлы (Криль) – 50%
- окуклившийся опарыш – 15%
- жидкий криль – «на глазок»

1. Добавляем в емкость семена конопли.
2. Далее высыпает нарезанные тигровые орешки и порцию окуклившегося опарыша.
3. Добавляем бойловую крошку, она составляет половину всей смеси.
4. Тщательно перемешиваем, после чего добавляем порцию жидкого криля для усиления эффекта. Снова перемешиваем, оставляем на 15-30 минут – и можно заряжать спомб.
5. Смесь обладает быстрым эффектом привлечения, частички позволяют удерживать рыбу, но не накормить её, что очень важно в условиях холодной воды. Если вы ловите в сентябре, когда вода ещё теплая, то измельченные бойлы можно заменить на цельные.



№2. ОСНАСТКА ДЛЯ КРУПНОГО КАРПА ОТ ГАЗА ФАРХЕМА

Я всегда был поклонником плавающей оснастки Hinged Stiff Rig. Мне нравится крючковая механика монтажа и результаты, которые она показывает. Как и многие карпятники, я пользовался классическим вариантом долгое время, но затем попробовал «мягкую» вариацию, и теперь я советую её всем.

Только с бойлами

Я использую оснастку исключительно с бойлами и предпочитаю приподнимать насадку лишь на несколько сантиметров от поверхности дна. Я считаю, что оснастка лучше всего сочетается с тактикой

разбрасывания бойлов. Главное отличие «мягкой» вариации Hinged Stiff от классической — тонущая часть поводка выполнена из плетеного материала в оплетке вместо очень жесткого флюорокарбона.

Жесткости оплетки достаточно для отдаления крючковой зоны от грузила и качественной укладки, при этом она позволяет оснастке быстрее реагировать на подбор насадки с различных углов, а не только в том случае, когда карп останавливается напротив крючка. По этой причине я всё чаще вяжу тонущую часть оснастки на основе поводкового материала в оплетке вместо флюорокарбона. Её также можно

уложить над тонким слоем водорослей и удлинить поводок, допустим, до 20 см.

Модель крючка

Любая модель чод-стиля подойдет для оснастки. Все они характеризуются широким профилем, средней длины цевьем, прямым жалом и ушком на внешнюю сторону. Любимый размер — 5 номер.

Поводковый материал

Крючковая зона ничем не отличается от классического варианта, поэтому я использую флюорокарбон. Тонущую часть оснастки я вяжу на основе поводкового материала в оболочке 35lb ESP Tungsten Loaded. Обе секции я соединяю при помощи узла «Олбрайт». За узлом я оставляю маленький участок без оболочки, чтобы крючковая секция устанавливалась вертикально.



Мой выбор поводкового материала обуславливается балансом между жесткостью и мягкостью, которые придают отличительную механику всему монтажу.

Последние штрихи

Мелкое отличие плавающей части оснастки – это колечко с вертлюгом на петле 'D' вместо одиночного колечка. Комбинация с вертлюгом придает больше мобильности насадке, что в нашем случае будет плюсом.

Тактика прикармливания может варьироваться, но я предпочитаю бойловый подход. Я прикармливаю цельными бойлами коброй для приличного разброса. Карп привыкает подбирать отдельные бойлы и в итоге попадает в нашу ловушку. Такая тактика особенно оправдывает

себя, когда вы охотитесь за трофеем.

Если вы предпочитаете плотно прикармливать точки, то рекомендую использовать цельные бойлы или тигровые орехи. Маленькие частицы заставят карпа плотно прижиматься ко дну во время кормления, что отведет внимание от плавающей насадки с бойлом.

Потребуется:

- флюорокарбоновый поводковый материал
- плетеный материал в оплетке (35lb Tungsten Loaded)
- крючок чод-стиля
- колечко с вертлюгом (для насадки)
- вольфрамовая паста
- нить
- зажигалка

1. Пропускаем жесткий поводковый материал через ушко крючка, как на изображении.
2. Начинаем вязать безузловой узел с 7-8 витками.
3. Смачиваем и фиксируем безузловой узел, пропустив конец с внешней стороны ушка.
4. Надеваем на свободный конец колечко с вертлюгом, к которому будет крепиться насадка, и пропускаем его через ушко для формирования петли 'D'.
5. Припаливаем конец зажигалкой для образования стопора и финального размера петли.
6. Теперь отрезаем участок плетеного материала в оплетке. Я использую 35lb Tungsten Loaded.





7. Снимаем несколько сантиметров оплетки.
8. Выбрав длину плавающего участка поводка (около 4-5 см), соединяем две части при помощи узла «Олбрайт» (наилучший выбор).
9. Затягиваем узел и избавляемся от торчащих концов.
10. Выбираем длину поводка и на конце вяжем узлом «Восьмерка» петлю, которая

будет соединяться с основным монтажом.

11. Для противовеса плавающей насадке добавляем поверх узла кусок вольфрамовой пасты.
12. Надеваем на иглу любимый рор-ур и участок нити, которой будем фиксировать насадку к вертлюгу.
13. Подтягиваем плавающий бойл на вертлюг до середины.

14. Вяжем пару узлов и припаливаем нить для образования стопора.

15. Оснастка должна медленно тонуть под водой. Скорость погружения можно регулировать, добавляя или убавляя количество вольфрамовой пасты.
16. Если на дне присутствует «мусор», то желательно повесить дробинку на поводок для дополнительного веса. Готово!



Established 1988



KRYSTON

WORLD RECORD BREAKING PRODUCTS



Established 1988

Score Zero

100% Lead Free Leader



Компания "КАРП ТАЙМ" – официальный торг. Представитель компании KRYSTON на территории России
www.carptime.ru

ОТДЕЛ ОПТОВЫХ ПРОДАЖ:

тел.: (495) 601-93-80 | e-mail: sale@carptime.ru

МАГАЗИНЫ РОЗНИЧНЫХ ПРОДАЖ:

тел.: (495) 664-67-94 | e-mail: hit@carptime.ru

г. Москва, Сколковское шоссе, д.31

ТЦ "СПОРТ ХИТ", м-н CarpTime, 4 этаж

[ПЕРЕЙТИ НА САЙТ](#)



№3. МЯГКИЕ «ВЫМЫТЫЕ» БОЙЛЫ ОТ МАРКА ПИТЧЕРЗА

Многим известно, что Марк предпочитает использовать бойлы сразу из упаковки, но в осенний период и на некоторых водоемах он готовит свои бойлы особым образом, что делает их мягкими и легкоусвояемыми. Простой прием усиливает их эффект без изменения базовых свойств. Узнаем у Марка, как...

Бутилированная вода

Я вымачиваю бойлы в бутилированной воде со сгущенкой и аминокислотами (Amino Blend 365). В идеале выдержать их в течение 48 часов перед использованием. Вода из-под крана, как правило, содержит хлор и

фтор, что не очень хорошо для прикормочной смеси. Поскольку мои сессии порой происходят спонтанно, я замачиваю бойлы в свободное время, после чего их замораживаю до подходящего момента. Важно не использовать воду из одного водоема и после ловить на другом. Это может привести к заражению. Если вы находитесь на водоеме, то, конечно, можно замешать на основе местной воды.

Портится?

Некоторых беспокоит, что молочный продукт может испортить прикормочную смесь спустя какое-то

время. Это действительно может произойти летом, если вы провели на берегу несколько дней. В таком случае можно отдельно слить воду или, в крайнем случае, переместить бойлы в термосумку. Если на улице не стоит жара, то жидкость с бойлами может спокойно простоять целую неделю.

Смесь для спада

Вы можете использовать бойлы отдельно; раздавить их и прикармливать супом; добавить любые ингредиенты по своему вкусу. Я люблю добавлять Meggablend (микс орешков и семян), получается мощнейшая смесь.

Выбор насадки

Я предпочитаю ловить на то, чем прикармливаю. Если бойлы получились слишком мягкими, можно завернуть их в «сетку» Arma Mesh.



Потребуется:

- бойлы Live System (в примере)
 - бутилированная вода
 - сгущенка
 - аминокислотный комплекс Amino Blend

1. Добавляем бойлы в емкость. Если есть время, можно их предварительно подсушить, чтобы они лучше впитывали жидкость.
2. Заливаем их бутилированной водой.
3. Добавляем порцию аминокислотного комплекса и перемешиваем. Аминокислоты возбуждают аппетит карпа до предела.
4. Добавляем банку сгущенки и ещё раз мешаем. Сгущенка работает как натуральный подсластитель плюс создает «облака» под водой.
5. Закрываем крышкой и оставляем пропитываться на 48 часов. Получаются мягкие пропитанные бойлы с кремовым запахом и вкусом.

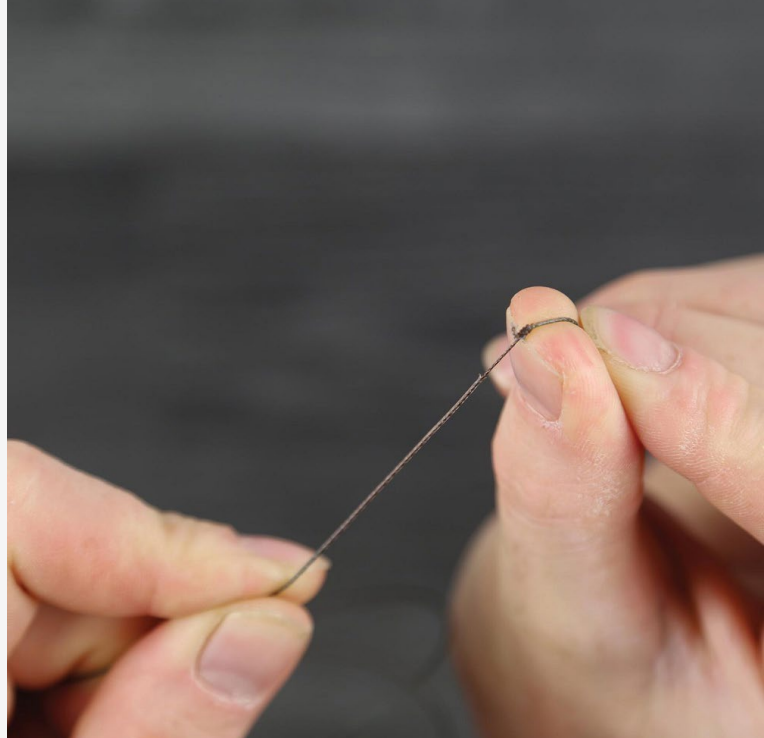
№4. ОСНАСТКА ДЛЯ ОПАРЫША «МЕССИ»

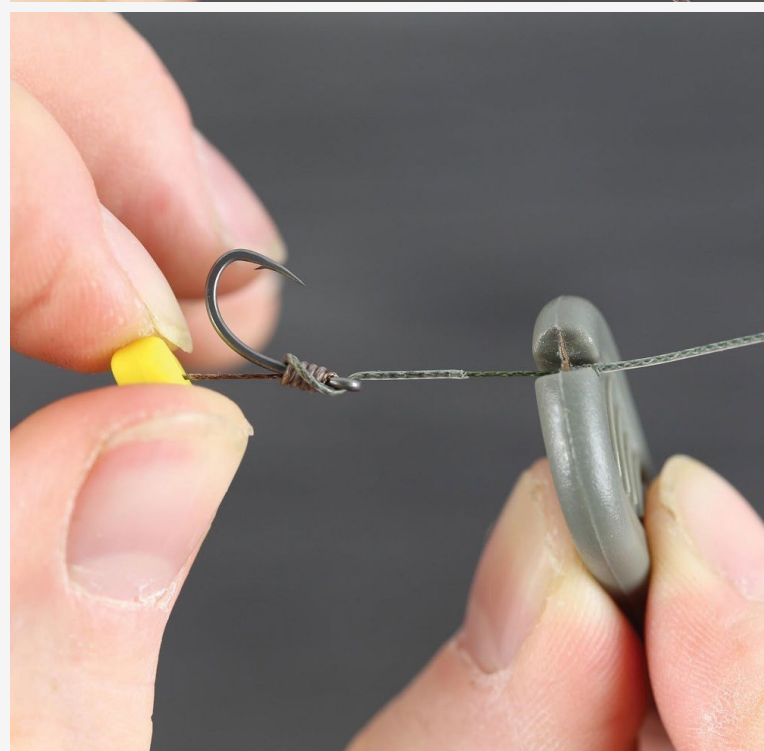
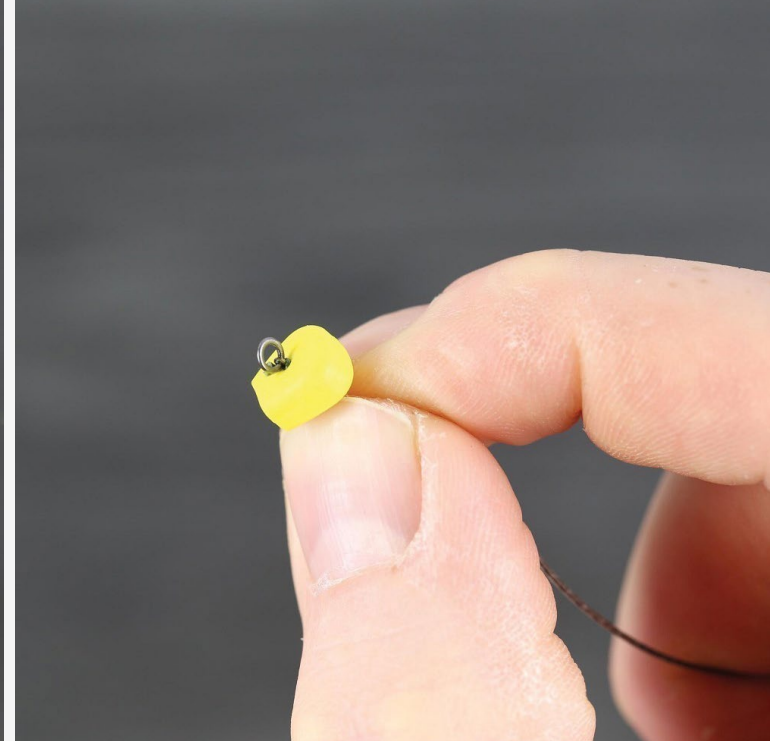
Простая, но крайне эффективная комбинация из оснастки с ПВА-мешком и опарышем. В условиях приближения зимы может стать главным оружием в арсенале карпятника. Маленькие детали определяют механику монтажа, поэтому стоит внимательно отнестись к их вязанию.

Потребуется

- поводковый материал в жесткой оплетке
- 2,5 мм колечко
- крючок стиля Curve Shank
- пластиковая кукуруза
- опарыш

1. Снимаем 5 см оплетки и привязываем колечко.
2. Надеваем пластиковую кукурузу и подтягиваем её вплотную к колечку.
3. Вяжем безузловой узел с 5-6 оборотами. Основание кукурузы должно быть на уровне изгиба крючка. Волос мягкий, а безузловой узел – в оплетке.
4. В 2,5 см от ушка крючка снимаем всю оставшуюся оплетку.
5. На конце вяжем петлю узлом «Восьмерка» или привязываем поводок напрямую к вертлюгу узлом «Гриннер».
6. Оснастка готова! Она остается мягкой, но жесткий участок за крючком играет роль термоусадки и помогает крючку занимать агрессивный угол во время поклевки.
7. Осталось добавить опарыша. Нанизываем 4-5 личинок на волос, после чего привязываем нить к колечку простыми узлами. Добавляем маленький мешок с пеллетсом или опарышем, и затем можно отправлять в бой. Компактная и продуктивная ловушка обеспечена.







№5. ЗИМНИЙ МИКС ГАЗА ФАРХЕМА

Представь свою зимнюю прикормочную смесь. Почему ты её используешь?

Уже долгие годы в холодной воде я использую простую комбинацию из трех составляющих: бойловой крошки, кукурузы и опарыша. Я разберу каждый элемент.

Бойловая крошка – идеальная зимняя прикормка, особенно если базовый микс бойлов подходит для холодной воды. Например, бойлы «Manilla». Малый процент жира и высокая усвояемость позволяют бойловой крошке легко растворяться даже в холодной воде, отдавая аттрактанты. Оболочка

цельных бойлов препятствует распаду и растворению привлекающих элементов, плюс метаболизм карпа находится на низком уровне. Все эти факты говорят в пользу бойловой крошки. Максимум привлечения и минимум питательной насыщающей еды – победная комбинация в «зимних» условиях.

Второй элемент – сладкая консервированная кукуруза. Я измельчаю часть кукурузы, часть зерен оставляю целыми (совсем немного). Кукуруза – одна из редких прикормок, которые не теряют своих свойств в холодной воде. Насыщенный сладкий вкус несомненно нравится карпу, у которого

с понижением метаболизма притупляются все органы чувств. Яркий желтый цвет и хороший уровень усвояемости дают только дополнительное преимущество.

Завершающий ингредиент – опарыш. Мне нравится добавлять белые личинки, они особенно выделяются на дне. Опарыш не попадает в мою смесь в другое время года, так как он привлекает мелкую рыбу. Но в условиях пассивности рыбы любое движение в точке сыграет на руку рыболову. При этом карп несомненно любит опарыша, что зачастую можно понять по выделениям у пойманных рыб.

Лучше готовить смесь заранее, или можно сразу перед применением?

Я не вижу причин смешивать заранее. Базовые ингредиенты не нуждаются в пропитке. Жидкость от кукурузы моментально обволакивает составляющие смеси,



поэтому я замешиваю всё перед использованием.

На какую оснастку и насадку падаёт твой выбор с таким прикормочным миксом?

Обычно я создаю сбалансированную презентацию с 12 мм насадкой или использую короткую жесткую оснастку с опарышем и маленьким ПВА-мешком, наполненным бойловой крошкой. Для предотвращения «запотевания» опарыша я добавляю в него порцию порошкового GLM, таким образом его можно использовать с ПВА.

Состав:

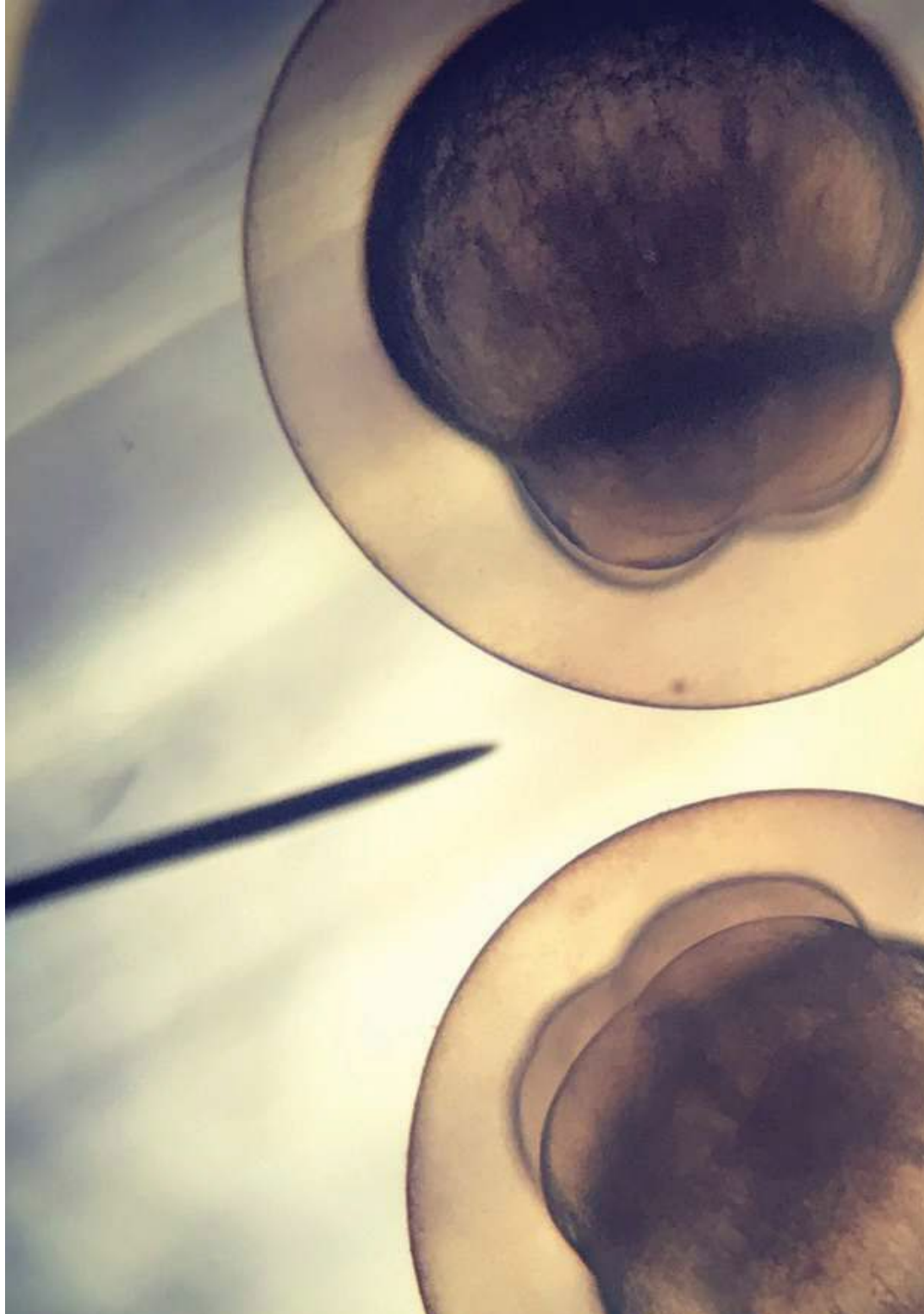
- 60% бойловой крошки (Manilla)
- 30% опарыша
- 10% измельченной сладкой кукурузы с щепоткой цельных зерен

1. Измельчаем бойлы. Можно воспользоваться как специальными приспособлениями, так и обычным блендером (самый быстрый вариант).
2. Измельчаем сладкую кукурузу.
3. Перекладываем всё в одну емкость и добавляем немного цельных зерен.
4. Пришло время порции опарыша.
5. Всё перемешиваем. Готово!

ЖИЗНЬ И СМЕРТЬ КАРПА ...

КАК ВСЁ ПРОИСХОДИТ?

Биолог и владелец карповой фермы Саймон Скотт откроет нам закрытую интригующую сторону биологии карпа: как он рождается и почему умирает.



П



СЛЕВА

Оплодотворенные икринки начинают развиваться, но их шансы достичь зрелости крайне малы.

СНИЗУ

Карпы умирают по обширному ряду причин.



оследний год я занимался своими делами на ферме, поэтому у меня не оставалось времени на написание статей. Я получил положительный отклик на прошлые свои работы, поэтому решил продолжить делиться с вами научными фактами о прекрасной рыбе. В прошлых материалах я затронул эволюцию карпа как отдельного вида, разобрал функционирование всех его органов и поделился своими методами разведения и содержания рыбы. Сегодня я

хотел бы затронуть тему его жизни и смерти.

Мы привыкли принимать всё как должное, но на самом деле «за кулисами» природа творит чудеса. Я постараюсь в одной статье доступно и кратко объяснить, как карп появляется на этот свет и почему уходит.

Как он рождается?

Начнем с конца весны, когда светит солнце, а температура поднимается

всё выше. Карп в это время готовится к икрометанию, поэтому всё чаще посещает мелководные участки водоёма, стараясь держаться плотных зарослей или мягких корней прибрежной растительности. Особи сбиваются в группы и выстраиваются один за одним среди собрания водорослей. Мужские особи выглядят возбужденно и неугомонно, в то время как самки часто выглядят большими и неповоротливыми.

Это единственный промежуток



СЛЕВА

Отборные особи позволяют вывести здоровое поколение малька.

СЛЕВА СНИЗУ

Икрометание в корнях ивы.



правила: некоторые карпы способны проводить процесс икрометания при температуре в 16 градусов, или, наоборот, ждут прогревания воды до 22 и более градусов. Как я уже упомянул, карп держится зон с обилием подводных зарослей, подходят как заросли камыша, так и корни деревьев. Иногда карп даже специально пользуется запутанной сетью. Последний фактор – качество воды. Она должна соответствовать стандартам для воспроизведения потомства.

Икрометание обычно начинается ранним утром с бешеного трения карпа о растительность вдоль прибрежной линии. Несмотря на то, что вся процедура может показаться крайне хаотичной, поскольку самцы борются за места рядом с самкой, откладывающей икринки, на самом деле всё спланировано до мелочей.

Начинается с того, что самка отдыхает рядом с местом, в котором будет откладывать икринки и совершать спринты. В это время к ней присоединяются самцы, которые отчаянно пытаются встать бок о бок с самкой. Как только кому-то удастся поравняться, она вместе со своим спутником совершает «забег» в водоросли или другую заранее выбранную растительность. Всё тело самки напрягается, благодаря чему икринки вылетают наружу. Одновременно с этим самец выпускает скопившуюся молоку, которая облаками распространяется в воде,

времени в году, когда визуально заметна разница между мужским и женским полом. Самцы зачастую покрываются крошечными белыми пятнами, похожими на частички песка, которые проявляются на внешней части жаберных пластин и грудных плавников. Они означают готовность самцов к выделению огромного количества спермы (молоки). Если поймать карпа в этот период, то молока будет вытекать из выделительного отверстия.

В теле самки к моменту икрометания полностью развиты и готовы два яичника. Они значительно увеличиваются в размерах и могут составлять до 20% от общего веса

рыбы. Количество яиц варьируется в зависимости от родословной, возраста, питания и здоровья организма. Обычно цифра составляет от 90 000 до 300 000 на килограмм веса самки. Соответственно, рыба весом в 5 кг в среднем производит около миллиона яиц, а крупная самка – значительно больше!

Для успешного икрометания требуется выполнение нескольких факторов. Первое – оба пола должны участвовать в процессе. Самка не будет самовольно «высвобождать» яйца без присутствия самца. Второе – температура воды должна превышать 18 градусов по Цельсию. Впрочем, существуют отступления от



СЛЕВА

Скрещивая определенные виды карпа, мы можем регулировать чешуйчатый узор и другие характеристики.

СНИЗУ

Процесс «ручного» оплодотворения оберегает от хищников.

выращиваем рыбу, богаты растительностью, отменями и полностью соответствуют идеальным условиям для естественного размножения карпа. Тем не менее, на ферме мы не полагаемся на привычный процесс размножения. Мы отбираем отдельных лучших особей мужского и женского пола, после чего «искусственно» проводим процесс икрометания внутри своего цеха. Это позволяет добиться наиболее крепкого и здорового потомства с наилучшими характеристиками. Также в условиях «ручного» размножения икринки не подвержены внешней опасности, поэтому большинство выживает и созревает до необходимого размера.

Например, спортивные водоемы хотят видеть среди своих постоянцев карпа с особым узором чешуи, определенной формой тела и общим потенциалом максимального роста. Подконтрольное размножение

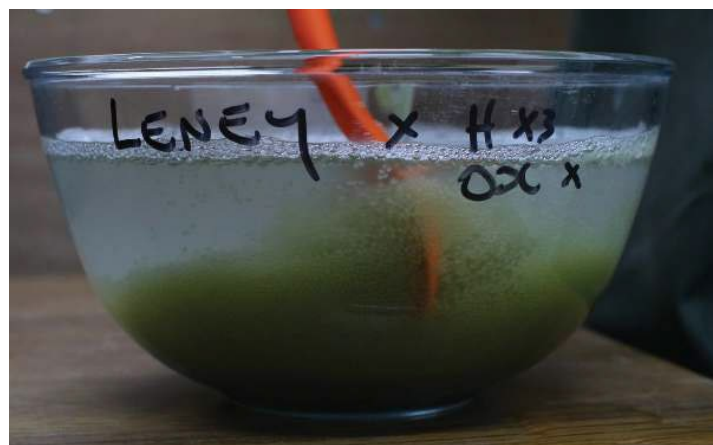
оседая на икру. Оплодотворение наступает спустя какое-то время.

Самки, оставшиеся в одиночестве без партнера, сдерживают процесс, пока яичники не лопнут, после чего икринки сами не начнут выходить наружу. Как результат, икрометание растягивается на несколько часов. На моей практике икрометание на всём водоеме длится несколько дней, так как некоторые самки подходят к «созреванию» несколько дольше остальных. Самцы, в отличие от самок, выделяют молоку не единожды, а на протяжении всего периода икрометания. Они могут сопровождать различных спутниц в течение одного утра.

Как я уже упомянул, отдельная женская особь способна

производить сотни тысяч икринок. Водоем с богатой популяцией карпа в течение нескольких дней наполняется сотнями миллионов икринок, полностью заполняя ими прибрежную линию с наличием растительности. Но несмотря на колоссальные цифры, лишь крошечная доля процента доживет до собственной половой зрелости.

Как карповый фермер, работающий в южной части Великобритании, я обычно наблюдаю икрометание на своих водоемах в конце весны. Воды прудов, в которых мы





позволяет добиться желаемого результата. Ещё одним плюсом такого процесса является избавление от риска скрещивания «братьев и сестер», что нередко происходит в природе, негативно сказываясь на потомстве, которое впоследствии страдает от многих болезней и

погибает.

Искусственное икрOMETание происходит в специальном инкубаторе, где соблюдены идеальные условия для успешного протекания процесса. При помощи гормонального укола самку стимулируют к высвобождению икринок. Спустя несколько

часов икринки выдавливаются вручную в емкость. После в емкость добавляют молоко избранного самца. В течение часа молока покрывает икринки, оплодотворяя их. Затем они перемещаются в инкубаторный отсек.

Вся процедура требует особого внимания к деталям и соблюдения инструкции. При удачном выполнении мы получаем наилучшее потомство, которое затем перемещается в пруды для начала новой жизни.

Одно из ключевых преимуществ искусственного процесса размножения – возможность контролировать чешуйчатый узор. За форму и узор чешуи отвечают два аутосомных гена, присутствующих в двух хромосомах. Базовое понимание взаимоотношений хромосом при скрещивании позволяет получать чешуйчатого карпа, зеркального, кожного или особей с центральной линией чешуи, проходящей по телу. Учитывая тот факт, что нам доступны





все варианты самок и самцов, мы выводим все виды карпа в отдельных инкубаторных резервуарах. Иногда скрещиваем самые разные пробы для получения уникального узора.

Карп имеет способность быстрого роста при благоприятных условиях, что, в свою очередь, увеличивает шансы на выживание. Как вы уже подметили, в диких условиях шансы карпа радикально снижаются, так как почти все живые существа, населяющие или посещающие водоем, с особой жадностью ими питаются. Даже сам карп порой поедает малька. Единственный шанс выжить и не быть съеденным – вырасти до больших размеров. Для защиты от большинства хищников карпу необходимо достичь веса в 2-2,5 килограмма. После этого он будет защищён от многих соседей, кроме очень крупных сомов и, конечно, выдр. В Великобритании в естественных условиях карпу требуется пережить

три лета, чтобы дойти до таких кондиций. Очевидно, что пересечь этот рубеж смогут лишь единицы.

Наиболее благоприятным условием роста карпа является температура воды +28 градусов по Цельсию. Многие водоемы Европы соответствуют этому условию, поэтому в них встречаются настоящие монстры. Чем дольше длится теплый сезон, тем больше веса способен набирать карп из года в год.

Другой пример любви карпа к теплым условиям демонстрируется продолжительностью времени, требуемого для достижения полового созревания. В Британии самки достигают фертильности на четвертое лето. В Израиле карп достигает половой зрелости в течение года!

Как он умирает

Мы рассмотрели процесс икротетания и отметили, насколько важен и сложен процесс достижения «безопасного» возраста. Теперь перенесемся ближе к концу жизненного пути. Карп может прожить несколько десятков лет, но для этого ему требуется благоприятная окружающая среда с чистой водой, полезной пищей и минимумом стрессовых ситуаций. Ряд факторов вызывают стресс: высокая плотность рыбы, постоянный внешний шум, плохой рацион и, конечно, низкое качество воды. У карпа, подверженного стрессу, ослабевает иммунная система, что делает его легкой мишенью для болезней. Как следствие, такой карп не проживет долго, а ещё чаще его жизнь будет очень короткой.

Есть множество примеров, когда карпы в Англии пересекали черту в 50 лет. В Японии несколько раз приходили отчеты, что карп доживал до ста лет! Самый старый официально зарегистрированный карп семейства кой (цветной вариант чешуйчатого карпа) по имени Хатако прожил 226 лет, пока не умер в 1977 году. Невозможно проверить на подлинность утверждение о такой продолжительности жизни, но в любом случае карп способен надолго задержаться в водоеме.

Существует череда факторов,



НЕКОТОРЫЕ ВИДЫ КАРПА,
ВЫРАЩИВАЕМЫЕ НА ФЕРМЕ СКОТТА
Хэрроу Саттон Лени Динкс

способных привести карпа к смерти. Это сложная тема, так как точную причину чаще всего трудно определить, ведь наслаивается сразу несколько проблем, осложняющих выставление диагноза. Например, рыба, страдающая от низкого качества воды, станет легкой добычей для паразитов. При осматривании рыбы можно сделать вывод, что паразиты явились причиной смерти, но на самом деле первостепенная проблема лежит в состоянии воды. Это крайне упрощенный пример.



Учитывая во внимание сказанное ранее, рассмотрим несколько типичных проблем карповой смертности. Первый фактор – проблемы окружающей среды. Качество воды напрямую влияет на здоровье рыбы и с легкостью может привести к вымиранию всего поколения. Одна из ключевых проблем, влияющих на качество воды, – нехватка

кислорода. Мы живем в эпоху низкого уровня кислорода в воздухе. Чем меньше вода смешивается с воздухом, тем меньше им насыщается. Поиск насыщенных кислородом слоев воды является важной чертой поведения карпа. Самые тяжелые сезоны, когда нехватка кислорода чувствуется особенно остро, – жаркое лето и зима, сопровождаемая

наличием льда. Смертность возрастает в эти периоды времени и в радикальных случаях может полностью уничтожить популяцию не только карпа, но и всей рыбы.

Второй фактор – болезни, вызванные вирусами, бактериями, грибом и паразитами. Вирусы поражают внутренние составляющие клеток, поэтому их тяжело обнаружить и, соответственно, им противодействовать. Существует несколько каверзных болезней, вызванных вирусами. Одни из самых опасных: карповая эдема (CEV), карповый вирус герпеса (KVH) и карповая виремия (CVC). Эти вирусы могут убить абсолютно здоровую рыбу и в некоторых случаях привести к вымиранию всего водоема.

Рыбу необходимо защищать от вирусов всеми силами. Лучший способ – ограничить и предотвратить контакт водоема с инфицированными особями. Важно отметить, что рыба при перевозке может выглядеть здоровой, без внешних признаков заболеваний. Визуальные знаки обычно появляются после зарыбления, когда уже поздно.

Бактериальные и грибковые инфекции обычно проявляются открытыми ранами на теле или наслоением/повреждением жабр. Такие инфекции, как правило, являются следствием плохих условий

COMMAND
C2-D
DISTANCE

"Компания Century имеет за плечами 40 лет опыта производства удилищ на территории Англии. Поэтому, когда мы создаем дальнобойное удилище, Вы можете быть уверены в конечном результате.
Представляем серию удилищ Century C2-D (Управляй дистанцией)"

окружающей среды и стрессовых ситуаций. Слишком высокий сток воды, недостаток питания, ухудшение качества воды – всё может привести к бактериальным и грибковым инфекциям.

Паразиты могут жить как на внешней поверхности рыбы (жабры, кожа), так и во внутренних органах. Паразиты типичны для рыбы, поэтому даже здоровый карп может переносить их умеренное количество без вреда для здоровья. Полагаю, все мы были свидетелями наличия крупных паразитов на теле карпа вроде пиявок. Тем не менее, обилие паразитов внутри организма тоже способно привести к смерти. Чаще всего паразиты поражают ослабший от стресса организм, который не способен им противостоять.

Последним виновником смерти, как и в случае с людьми и другими живыми существами, может стать отказ одного из органов. Это довольно привычная причина на старых водоемах, где карп живет десятилетиями.

Пресная вода содержит очень малое количество соли или не содержит ее вообще. Жидкость внутри организма карпа содержит чуть меньше 1% соли. Присутствует расхождение между уровнем соли в воде и внутри организма. Каждый раз потребляя воду, карп снижает

САМЫЕ ЧАСТЫЕ УБИЙЦЫ КАРПА
карповый вирус герпеса (KVH) – 92%
карповая эдема (CEV) – 4%
карповая виремия (CVC) – 4%

СПРАВА
Типичный рыбный паразит – аргулюс.
Их иногда можно разглядеть
невооруженным глазом.



концентрацию соли в организме. Для решения дисбаланса организм постоянно корректирует работу процессом, получившим название осморегуляция. В нём активно участвуют почки, фильтруя кровь и удаляя нежелательную жидкость из организма. В результате карп ежедневно вырабатывает огромное количество мочи, процент которой может достигать 10% от массы тела. Например, 20-килограммовый карп выделяет около двух литров мочи ежедневно. С возрастом почки дают сбой, что приводит к дисбалансу

воды в организме. Карп постепенно раздувается, что визуально заметно. В итоге это приводит к летальному исходу.

Мы быстро прошли по глобальной теме рождения и смерти карпа. Всё же я надеюсь, что вы почерпнули для себя любопытную информацию. В следующем номере я запущу серию статей «Дневник карпового фермера», где расскажу о жизни на ферме, увлекательных фактах, связанных с карпом, и своим рыболовным опытом.

C2-D Rod 13'/3.75Lb
C2-D Spod 13'/4-80z
C2-D Marker 13'/4Lb

Century



www.carptime.ru





ПРАВИЛА ЛОВЛИ В ХОЛОДНОЙ ВОДЕ ОТ ЯНА ЧИЛЛКОТТА

ЯН ЧИЛЛКОТТ ОТНОСИТСЯ К ЭЛИТЕ КАРПФИШИНГА. ВОСПИТАВШИЙ НА СВОИХ КНИГАХ ЦЕЛЫЕ ПОКОЛЕНИЯ, ОН ПРЕУСПЕЛ КАК В СПОРТИВНОМ НАПРАВЛЕНИИ ЛОВЛИ, ТАК И В ТРОФЕЙНОМ. ЕГО НЕ СМУЩАЮТ МОРОЗНЫЕ НОЧИ И КОРОТКИЕ ДНИ – ДАЖЕ В САМЫХ НЕКОМФОРТНЫХ УСЛОВИЯХ ОН УМУДРЯЕТСЯ ЛОВИТЬ ТРОФЕЙНОГО КАРПА. В СТАТЬЕ ОН ПОДЕЛИТСЯ ВАЖНЫМИ ПУНКТАМИ СВОЕГО УСПЕХА.

стала популярной сравнительно недавно. Раньше рыболовы не разделяли бойлы на «зимние» и «летние». Я помню, как в середине 90-х производители стали экспериментировать и задумались над работой прикормки в различных условиях. Тогда стало очевидно, что одни базовые миксы и добавки работают лучше других. Сейчас уже каждый знает, что жирные рыбные бойлы растворяются в воде не так эффективно, как летом, но в то время это был прорыв.

Последние годы я вообще не беспокоюсь по поводу выбора прикормки: у меня есть несколько проверенных линеек, которым я доверяю, поскольку поймал на них рыбу. Один из ключей к успеху – регулярность прикармливания. Чем чаще вы бываете на берегу, тем выше шансы, что слабоактивный карп будет посещать вашу точку ловли.



Зимний» карпфишинг ставит большой психологический барьер. Погода обычно не блещет своими красками, а просыпаться утром всё сложнее, не говоря уже о том, что бы покидать теплый дом. Впрочем, я вижу в этом и плюсы. Главный – отсутствие рыболовов на берегу. Только ты и ещё, возможно, пара энтузиастов. Последние тридцать пять лет я ловлю до тех пор, пока водоемы не покроются слоем льда. Мне нравится вызов, который представляет собой ловля в холодные месяцы года. Есть в этом что-то личное, манящее, что помогает мне затем с удовольствием смотреть на своё отражение в зеркале по утрам.

ТОЧКА ОТСЧЕТА

Отсутствие карпятников на берегу открывает все двери. Я могу выбрать любой водоем и место ловли без каких-либо преград. Я не думаю о соседях и полностью сконцентрирован на рыбе. Также я не слежу за атмосферным давлением и не жду единственный солнечный день. Я ловлю, когда у меня появляется возможность. Ещё лучше, если я могу ездить на водоем на регулярной основе. Вообще в холодный сезон слово «регулярность» имеет огромное значение, так как связано с прикармливанием.

Тема прикормки в холодной воде



ФАКТОР ВОДОЕМА

Перед тем как начать бомбить прикормкой, нужно задуматься над выбором подходящего водоема. Кому-то уже удавалось поймать карпа с определенных вод в ноябре? Или ещё более важный вопрос: как далеко находится «берег» от вашего дома?

В условиях поздней осени поймать с первой попытки – поймать удачу за хвост. Когда происходит смена сезона, не только деревья оголяются, но и под водой происходят кардинальные изменения. Порой привычные места приходится изучать заново. Соответственно, первая пара поездок может пройти впустую, пока вы не решите поставленную задачу. Чем чаще ваша прикормка будет мелькать в воде, тем выше шансы, что карп будет её искать. Я ловлю на то, чем прикармливаю, при этом в зимний сезон я продолжаю использовать бойлы и пеллетс.

Некоторым может показаться, что пеллетс не совсем подходит для холодной воды, но нельзя забывать, что существует несколько типов гранул. Я применяю исключительно Response Pellets, он легко растворяется и доступен с запахом некоторых линеек бойлов. Впрочем, опять же, регулярность прикармливания важнее самой прикормки. По этой причине расположение водоема является важнейшим фактором. Чем ближе, тем лучше. При идеальном раскладе я стараюсь посетить водоем раз в неделю только лишь

для прикармливания. Близкое расстояние не будет напрягать, плюс бензин не выйдет в копеечку. Когда холодно, не хочется покидать стены, а если ехать далеко, то желание может полностью отпасть. Как я отметил в самом начале, психологический барьер – ключевая проблема.

Я обычно прикармливаю 3-4 точки, но не привязываюсь к ним намертво. Каждая поездка дает больше информации о характере обитателей водоема, поэтому места, которые казались перспективными на первой сессии, иногда уже не выглядят так привлекательно.

ИСПОЛЬЗУЙТЕ ВРЕМЯ С УМОМ

Время – наш союзник. Чем лучше мы пользуемся его услугами, тем большего мы достигаем. Это как нельзя лучше относится к карпфишингу. Несомненно, чем больше у вас времени на рыбалку, тем выше шансы на поклевку. Но если вы всё отведенное время греетесь в палатке за просмотром сериалов, то ваши шансы близки к нулю независимо от количества проведенных дней. Анализ акватории, прикармливание, разведка новых точек и сбор всей





СЛЕВА

Без теплой и непромокаемой одежды даже не стоит отправляться на берег.

возможной информации о местонахождении рыбы, наоборот, склоняет чашу весов в вашу пользу. Парадоксально, но рыболовы с ограниченным временем часто оказываются успешнее, поскольку рациональнее пользуются доступными часами. Они ценят каждую минуту, поэтому всё отведенное время «ловят» в прямом смысле слова. Я стараюсь быть именно таким карпятником.

Поздней осенью на некоторых водах птицы могут стать неожиданной проблемой. Бойлы на спортивных водоемах стали частью рациона пернатых, а в условиях недостатка естественного питания и растительности прикормка не проходит мимо их глаз. При таких обстоятельствах я прикармливаю бойлами с заходом солнца. В условиях ограниченной видимости их гораздо проще сохранить для карпа и обойти голодные клювы.

К слову, размер моих бойлов в условиях холодной воды редко превышает 10 мм. Я предпочитаю их разбрасывать, чтобы охватить как можно больший участок акватории и заставить вялую рыбу двигаться. Я считаю этот фактор важным в стимулировании карпа к передвижению и совершению ошибок – подбору насадки. Если прикармливать плотно и при этом уложить оснастку на некотором расстоянии, то можно затянуть поклевку на долгое время. Вялый карп будет держаться одного пятна и аккуратно подбирать свободное питание.

ВНИМАНИЕ НА МЕЛКОВОДЬЕ, А НЕ НА ГЛУБИНЕ

Всегда присутствует вопрос: где начать ловить? Мой опыт показывает, что на мелководных водоемах получить поклевку в зимний сезон легче,

чем на глубоких. Мелководье быстрее реагирует на климатические изменения, поэтому даже незначительное потепление может подстегнуть рыбу к кормлению. Многие рекомендуют ловить на глубине в холодные месяцы, но я не согласен. Шансы поймать карпа в конце ноября на глубине близки к нулю. Ветер перемешивает слои на мелководье, островки прогреваются от редких лучей солнца, карп «оживает» в таких местах. Соответственно, я нацелен на эти участки водоема.

ЭТО ВЫЗОВ

В моем возрасте многие не хотят напрягаться, предпочитают держаться зоны комфорта. Но я встаю из теплой постели, главным образом, чтобы принять этот вызов. Карпфишинг по определению должен быть вызовом вашим способностям, желанию, умению адаптироваться, понимать природу и быть её частью. «Зимний» карпфишинг – это вызов для самых отважных, но и награда соответствующая. Сейчас я смотрю на некоторые трофеи с особой гордостью.





СПРАВА

Простая тактика расширит ваш подход к ловле и, возможно, принесет дополнительную поклевку.

Вся наша жизнь расписана по минутам. Работа, семья, хобби, поездки на рыбалку – нужно найти время на всё. Кажется, что чем больше появляется технологий, сохраняющих время, тем сильнее спешат люди. Суетливое и жадное ко времени поведение относится и к карпфишингу. Нам свойственно по прибытии на берег моментально забросить оснастки в воду, чтобы «половить» как можно дольше. Я сам грешил таким подходом, но с опытом заметил, что когда я хладнокровно подхожу к процессу и трачу больше времени на оценку ситуации, поиск точек ловли, прикармливание, то мои результаты значительно лучше. Не зря так популярна старая пословица: «Поспешишь – людей насмешишь».

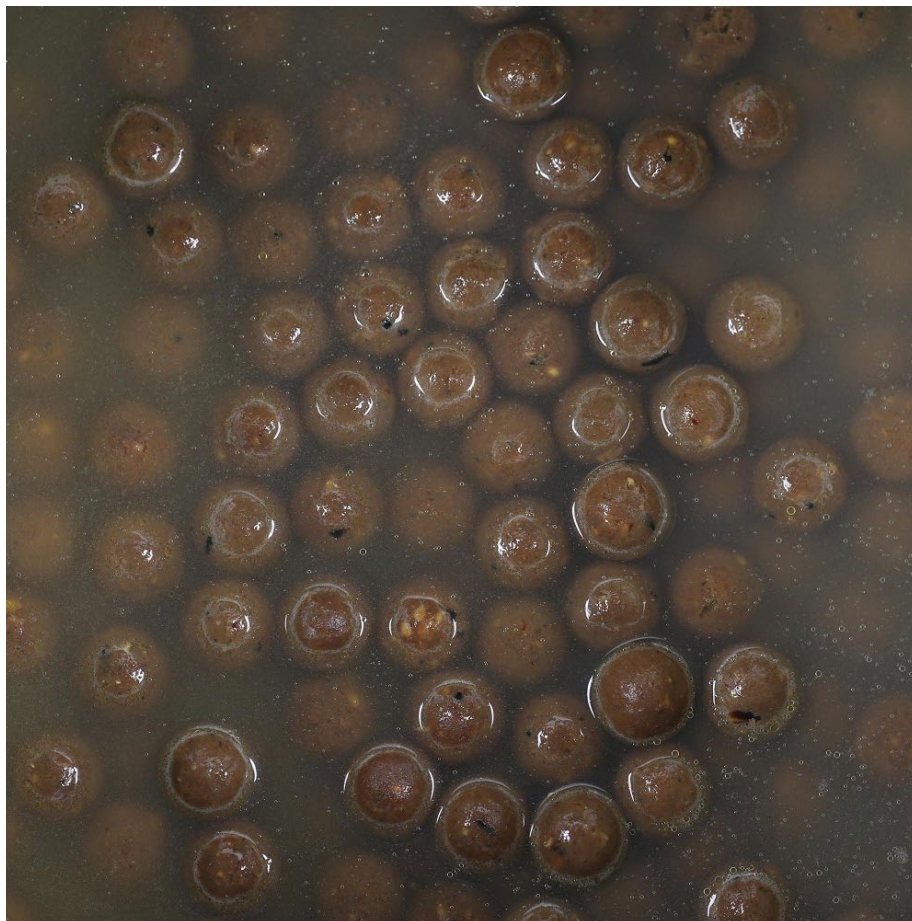
Я не буду затрагивать все аспекты, на которые стоит обратить внимание, когда вы прибыли на водоем, так как основная часть связана с поиском точки ловли. А сконцентрируюсь, как можно догадаться по заголовку, на прикармливании. Несколько лет назад я стал замечать, что если прикормить и ловить не сразу, то затем намного проще получить поклевку, особенно крупного карпа. Даже несколько часов спокойствия после бомбежки прикормкой достаточно для уверенного кормления рыбы в точке.

Вы когда-нибудь наблюдали за поведением ласточек весной? Обычно на водоеме появляются

ПРИКОРМИ И ОСТАВЬ ДЛЯ ЭКСТРА ПОКЛЕВОК

ГЛАВНЫЙ РАЗРАБОТЧИК И ТЕСТЕР КОМПАНИИ AVID CARP МЭТ ВУДЗ ПОДЕЛИТСЯ СВОИМ ОПЫТОМ ПРИМЕНЕНИЯ ПРОСТОЙ ТАКТИКИ ДЛЯ ЛОВЛИ ТРОФЕЙНОЙ РЫБЫ.





одна-две птицы-«разведчики», после чего к ним присоединяется вся стая. Многие животные в природе придерживаются такого шаблона поведения. Я считаю, что и у карпа также есть нечто схожее.

На некоторых водоемах после даже самого шумного прикармливания к точке приближается карп (многие подводные съемки это подтверждают), но он не кормится активно, поэтому крайне редко попадает. Но если он «доволен», то со временем к месту приближаются другие карпы. Более мелкий карп, подобно пылесосу, начинает вычищать дно без разбора. Также я заметил, что если в точке отсутствует давление со стороны рыболова, то к делу всё активнее подключаются трофейные особи.

Уже после повторного прикармливания крупный карп ведет себя более уверенно, поэтому появляются более высокие шансы на поклевку ещё до появления в точке основного косяка сметающего всё на своем пути «тузика».

После просмотра своего дневника

поимок я увидел, что многие поимки крупного карпа происходили в начале сессии в точках, которые я предварительно прикармливал, после чего оставлял в покое. План вырисовывается довольно простой: я прикармливаю точку, оставляю её на несколько часов или дней, затем забрасываю оснастку и снова

прикармливаю. В ближайшее время можно ожидать поклевку одного из крупных представителей подводного мира. Очевидно, что это не правило, а лишь рекомендация для некоторых вод, но она работает. У меня есть несколько примеров, когда тактика «Прикорми и оставь» принесла мне трофейных карпов,





Пример 1

Этот пример также можно отнести к предварительному прикармливанию. Я решил испытать удачу на водоеме Роба Хьюза. На каждой сессии я прикармливал одну точку, в которой затем разместил свои оснастки. Результатом стала поимка самого старого и крупного карпа водоема.



Пример 3

Я обильно прикармлил спомбом, после чего отправился спать. Через четыре часа я установил свои ловушки. Первая поклевка? Самый крупный чешуйчатый карп водоема за 20 килограммов.



Пример 2

Я поймал две трофейные рыбы с одной точки за короткое время. Утром я прикармлил место 10 мм бойлами, после чего провел весь день на лодке, изучая акваторию и незнакомые окрестности. Вечером я забросил свои оснастки и был вознагражден.



Пример 4

Утром я плотно прикармлил одну точку. Затем мне сообщили о съемке передачи, поэтому пришлось перейти в другой сектор. По возвращении вечером на своё место я поймал этого красавца спустя 5 минут.

при этом поклевку не нужно было ждать сутками: «паровозы» происходили в первые часы или даже минуты ловли.

Определенно, я не призываю вас сидеть на берегу сложа руки несколько часов после прикармливания. Нет точной формулы, поэтому есть несколько способов «скоротать» время. Самый простой вариант – найти несколько точек ловли в секторе, или прикармливать точку в одном участке акватории, а ловить первое время в другом. Кто-то по прибытии прикармливает одно

место, после наведывается к друзьям на берегу, где время в хорошей компании летит незаметно. Другой вариант – предварительное прикармливание с учетом того, что вы скоро вернетесь на водоем.

Прикармливание сподом поднимает высокий уровень шума. Я не склоняюсь к тому, что карпа привлекает звук падающих спомбов, исключение – воды с плотным стоком рыбы. Но я также не считаю, что шум в точке ловли заставляет карпа избегать определенного участка водоема на долгое время. Особенно,

когда присутствует ветер или в воде есть водоросли или укромные места, где рыба всегда чувствует себя комфортно.

На короткой дневной сессии или одиночной ночной ловле будет логичным вести себя как можно более скрытно, не поднимая шума. Но никто не запрещал выбрать отдельную точку для прикармливания, которую вы сможете проверить через несколько часов.

Простая тактика расширит ваш подход к ловле и, возможно, принесет дополнительную поклевку.



Выбор солидных персон

pfbaits.ru