

Карпуша

Окт.-Нояб. 2015 №12

Осенний Карпфишинг

Анатомия заброса на 200+ метров

Клиника Оснастки:

Мягкий поводок, Накоротке

Зиг-риг по-крупному

Наука Жидкостей

Методный фидер

Тестирование:

*поводковых материалов,
лидеров, катушек, батов.*

Сила Бойлов

Бесплатный Журнал про Карпфишинг

www.carpusha.ru

FOX NEW

FLATLITER

BED AND BAG SYSTEM

MK II

КОМФОРТ ВЫХОДИТ НА НОВЫЙ УРОВЕНЬ

Новая система из раскладушки и спальника Flatliter MK2 снабжена абсолютно новыми характеристиками, которые поднимают ваш уровень комфорта пребывания на берегу на несуществующий доселе уровень ...



Флисовая отделка верхней внутренней части спальника и полиэстеровая в нижней

Спальник заполнен холлофайбером улучшенного качества для максимальной теплоты и комфорта

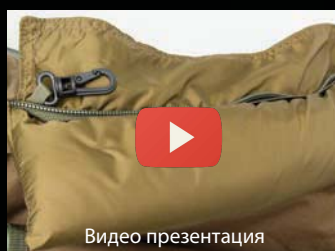
Плоская рама повторяет положение, в котором вы спите в кровати дома

**ДОСТУПНО
ДВА РАЗМЕРА**

FLATLITER FLATLITER
MOSCU CAMPFIRE MOSCU



Большие замки-молнии на матрасе значительно улучшают раскрытие спальника изнутри



Увеличенные внутренние перегородки лучше удерживают тепло и не дают холоду проникнуть внутрь

Видео презентация



Утягивающие ремни позволяют компактно сложить раскладушку с пристегнутым спальником



Компания "КАРП ТАЙМ" - официальный торг. представитель компании FOX INTERNATIONAL на территории России
www.carptime.ru

ОТДЕЛ ОПТОВЫХ ПРОДАЖ: тел.: (495) 601-93-80 | e-mail: sale@carptime.ru

МАГАЗИНЫ РОЗНИЧНЫХ ПРОДАЖ:

г. Москва, Сколковское шоссе, д. 31
ТЦ "СПОРТ ХИТ", м-н Carp Time
тел.: (495) 933-86-63, доб. 4038

г. Белгород, м-н "На Мичурина" (915) 567-12-98

г. Воронеж, м-н "АллигАтор" (473) 233-37-30

г. Краснодар, м-н "Carp Leader" (988) 248-73-37 www.carpleader.ru

г. Крымск, м-н "Карп Клуб" (961) 52 05 392

г. Самара м-н "Карп-Fishing" (846) 990-48-47 www.KF63.ru



Здравствуйте, уважаемые читатели!

Сезон ловли карпа 2015 года подходит к концу, но ещё в нескольких регионах смельчаки продолжают пытаться своё счастье, стараясь поймать заветного трофея. В этом номере мы подготовили полезную информацию, которая поможет им достичь своей цели. Но мы не забыли и о тех, кто закончил сезон и готовится к следующему. Поехали!

По традиции мы начинаем с новой статьи нашего постоянного эксперта в ловле трофейного карпа Джона Макалестера. Он расскажет, как меняются водоемы и поведение рыбы в осенний период и как правильно адаптироваться к меняющимся условиям.

Многократный чемпион в дальности заброса Майк Дагнелл, чей рекорд остановился на сумасшедших 272 метрах, поделится со всеми своей техникой дальнего заброса и опишет каждый нюанс. Также он протестирует влияние веса грузил на дальность заброса.

Нельзя пропустить новую серию статей легендарного Терри Хёрна (создатель оснастки Чод и бойлов Source) "Энциклопедия Карпфишинга", в которой он поделится своей тактикой ловли. В первой части Терри разберет такие темы, как илистые водоемы, влияние водорослей на экосистему, шум и свет, насадки.

Пишите отзывы, пожелания, критику на сайте или форумах. Вся информация о выходе новых номеров, дополнительные видео- и фотоматериалы – в нашем сообществе Вконтакте, на которое подписаны **10 250+** человек.

Поймал-отпусти!

Группа Вконтакте



просто нажми

Страница Facebook



просто нажми



Хочу поблагодарить своих партнеров, без которых журнал не мог бы существовать.

Александр Остапенко/компания www.carptime.ru

Роман Баканов/интернет-магазин www.fishpoint.ru

Игорь Гринько /магазины Carp Leader www.carpleader.ru

Андрей Ходеев/компания Koex www.koex.ru

Евгений Хлынин/компания Карптэкл www.carptackle.ru

Если вы хотите сотрудничать с журналом Карпуша и донести свой товар до тысяч читателей, то пишите на почту **carpushaaa@yandex.ru**

Журнал Карпуша выходит раз в 2 месяца и содержит лучшие статьи мировых мастеров карповой ловли на самые разные темы. Здесь вы найдете материалы, которые пишут чемпионы мира, профессиональные карпятники, владель-

цы прикормочных компаний, создатели оснасток.

Цели журнала: популяризация карповой ловли в России, повышение квалификации рыболовов, просто доставлять наслаждение от чтения заинтересованным в ловле карпа людям.

ВНИМАНИЕ: В журнале есть рекламные страницы с живыми ссылками, на которых описаны определенные товары или услуги. Чтобы перейти на сайт рекламодателя, просто нажмите кнопкой мыши на логотип компании или адрес (www.адрес.ru). В некоторых программах появляется таблица с вопросом. Нажмите ДА.

Как удобно пользоваться журналом онлайн:

Журнал можно листать, нажимая стрелки по краям страниц. Увеличение происходит по **двойному** щелчку мыши, также силу увеличения можно менять **колесиком** мыши. Чтобы изменить положение на странице необходимо **зажать** левую кнопку мыши и двигаться в желаемом направлении.

При чтении журнала на Apple устройствах, рекомендую использовать стандартную программу iBooks.



Новинки Карпфишинга 06

Все новое, что появилось или появится на рынке в ближайшее время и может пригодиться каждому карпятнику.

Осенний карпфишинг..... 10

Осенняя пора означает снижение температуры, а вместе с этим меняются водоемы и поведение рыбы. Как правильно адаптироваться к изменяющимся условиям, расскажет наш постоянный эксперт в ловле трофейного карпа Джон Макаллистер.

Зиг-риг по-крупному..... 17

Главный разработчик компании Avid Carp Мэт Вудз не стесняется использовать большие крючки и прочную леску при ловле на зиг-риг. Такой подход не только не снижает количество поклевков, но и помогает бороться с крупной рыбой.

Сила бойлов 22

Один из лучших карпятников планеты Ян Рассел разберет самую популярную и эффективную прикормку для ловли карпа – бойлы. Что делает их столь привлекательными и как получить от них максимум?

Анатомия заброса на 200+ метров 30

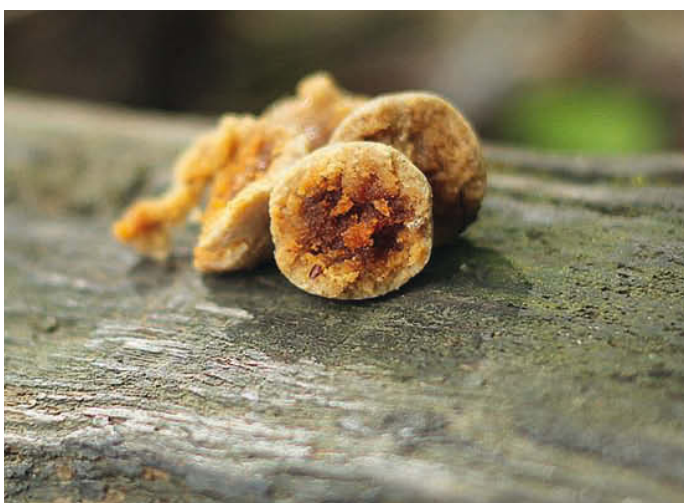
Майк Дагнелл является многократным чемпионом в дальности заброса, и неспроста. В своей статье он наглядно покажет технику дальнего заброса и опишет все нюансы.

Разрушители легенд. Часть 2... 36

Почему большие водоемы не обязательно сложнее маленьких прудов. Многие рыболовы считают, что ловля карпа на большой акватории гораздо сложнее, чем на маленьких прудах, но Дэйв Лэйн не согласен с таким мнением.



Журнал можно просматривать как в одностраничном варианте, так и в двухстраничном. Но, иногда, некоторые картинки будут расположены на двух страницах, в этом случае вам следует переключиться в программе (например, Adobe Reader) на двухстраничный вариант. Нажмите на меню панели: Просмотр – Вид страницы – двусторонний вид. При этом должна стоять галочка: Показать обложку при отображении двух страниц.



42 Клиника оснастки. Часть 3-4

Главный разработчик компании Avid Сэр Мэт Вудз поделится своим опытом использования оснасток на основе мягкого плетеного материала, а также коротких оснасток с тяжелым инлайн грузилом.

50 Энциклопедия карпфишинга

Терри Хёрн - живая легенда карпфишинга, создатель бойлов Source, оснасти Чод-риг, за свою долгую карьеру приобрел гигантский багаж полезных знаний, которыми теперь он готов поделиться с каждым.

56 7 правил для увеличения количества поклевков

Найджел Шарп является профессиональным карпятником уже более 25 лет. Он составил 7 своих золотых правил, которые помогут увеличить шансы любого карпятника на берегу.

64 Наука жидкостей

Глава прикормочной компании поделится всеми знаниями об использовании различных ароматизаторов и жидких добавок, чтобы вы могли их правильно применять на берегу.

68Тестирование

Поводковых материалов оболочке и лидеров от разных производителей; весенней коллекции одежды FOX Chunk; новой катушки от Daiwa и линейки удилищ Sonik Gravity X.

80 Подводные секреты 8

Мы рассмотрим ставший крайне популярным методный фидер. Как ведет себя кормушка под водой, какие материалы лучше всего справляются со своей задачей.

Журнал можно просматривать как в одностраничном варианте, так и в двухстраничном. Но, иногда, некоторые картинки будут расположены на двух страницах, в этом случае вам следует переключиться в программе (например, Adobe Reader) на двухстраничный вариант. Нажмите на меню панели: Просмотр – Вид страницы – двусторонний вид. При этом должна стоять галочка: Показать обложку при отображении двух страниц.



Претендент на королевский трон сигнализаторов

Edwards Custom Upgrades (E.C.U.) MK1 Compact

Полагаю, вы ничего не слышали о компании с аббревиатурой E.C.U., так как она официально появилась совсем недавно, но уже успела о себе заявить в сегменте электронных сигнализаторов топ-уровня. Хозяин компании Эдвард Скотт долгие годы работал специалистом по электронике в Министерстве Обороны Соединённого Королевства. Несколько лет назад он начал помогать друзьям в ремонте рыболовных сигнализаторов. Со временем он стал их дополнительно улучшать и теперь официально представил свой сигнализатор под названием MK1 Compact.

Главным преимуществом новинки, по словам разработчика, является его надежность. Сигнализатор практически полностью сделан из нержавеющей стали наивысшего качества, чего не скажешь о современных пластиковых продуктах. Как вы понимаете, сомневаться в исполнении электронной системы не приходится, она выполнена на самом высоком уровне.

Не забыла компания и о дружелюбности сигнализатора к рыболову. Доступно 10 настроек громкости звука, 16 настроек тональности, 5 чувствительности и четыре индикатора LED. Также новинка снабжена умной системой фиксации ложных пиков.

Двойное магнитное колесо (роллер) легко настроить под свои нужды, будь то ловля с большой слабиной или с

натянутой в струну лесой, сигнализатор ничего не упустит. Ушки MK1 Compact также регулируются по высоте и плотности захвата удилища. Ну и, конечно, в комплекте с сигнализатором идет пейджер, выполненный в том же стиле.

Комплект из 4-х сигнализаторов и пейджера обойдется в 520 фунтов, что в переводе на рубли составляет около 50 000.



Простое решение старой проблемы

DELKIM Slimlite Indicators

Боковой ветер является серьезной проблемой для индикации поклевки, особенно если рыболов использует легкий бат. Сигнализатор в таком случае постоянно пикает, раздражая карпятника. Что ещё хуже, можно пропустить аккуратную поклевку. Компания Delkim задумалась над этой проблемой и решила её довольно простым способом. Легкий бат со скользящей головкой зафиксирован с двух сторон (см. фото), поэтому он не дергается на ветру и может двигаться только вверх-вниз.

Когда происходит плотная поклевка, леска соскакивает с фиксированной клипсы и переходит на вторую вращающуюся. Если леска еле двигается, то весь бат начинает за ней следовать, зрительно предупреждая рыболова о незначительном натяжении.

Простой механизм отлично себя зарекомендовал. Теперь можно ловить с большой слабиной в ветреную погоду и не бояться упустить самого главного.

Баты доступны в 6-ти цветах (фиолетовый, красный, белый, синий, зеленый, желтый) и с тремя утяжелениями (3г, 5г и 10г). Также у них есть подсветка.



Восходящая звезда

CRAFTY CATCHER King Prawn и Dairy Cream Fudge

Британская компания Crafty Catcher существует на рыболовном рынке долгое время, но только пару лет назад получила широкое признание от тысяч карпятников. Британцы выпустили несколько новых прикормочных линеек, некоторые из них оказались очень успешными и теперь Crafty Catcher покоряет новые страны.

Особый интерес представляют линейки питания King Prawn и Dairy Cream Fudge. В основе базовой смеси King Prawn лежит рыбная мука холодного отжима, растворимый крилевый белок, крилевая мука, ферментированная креветочная паста и пивоваренные дрожжи. В итоге получается питательные бойлы с отчетливым вкусом и естественным запахом.

Базовая смесь Dairy Cream Fudge содержит сладкий молочный белок, птичий корм, дрожжи, Бетаин и кремовый подсластитель. Бойлы обладают приятным ароматом и удовлетворяют все диетические потребности карпа.



“Боец” возвращается

FOX Warrior Bedchair (6 legs)

Новая раскладушка Warrior является кроватью начального уровня. Была разработана, чтобы предложить наилучшее на сегодняшнем рынке соотношение цены и качества в своем ценовом сегменте. Warrior выполнена в бескулачковом плоском дизайне, что позволяет использовать полную ширину кровати. Также она имеет плоскую раму, которая в сочетании с прочным мягким матрасом обеспечивает комфортный сон.

Каждая выдвижная нога имеет поворотный подпятник, это даёт возможность установить кровать горизонтально даже на неровной поверхности. Простой ремешок с пряжкой позволяет компактно сложить кровать для удобной транспортировки.



Тунец приближается

CC MOORE Tuna L030 и Tuna Extract

В этом месяце компания CC Moore порадовала своих поклонников сразу двумя схожими жидкими добавками на основе тунца. Первую жидкость под названием L030 получают из чистого мяса рыбы, в данном случае тунца. Как вы понимаете, она буквально напичкана питательными элементами, имеет сильный рыбный запах и вкус.

Tuna Extract является классическим жидким экстрактом. Как и L030 она содержит огромное количество аминокислот, белка и всех необходимых для карпа питательных веществ. Обе добавки можно использовать в самых разных целях. Они будут отличным дополнением для базовой бойловой смеси, также их можно успешно использовать в качестве наполнителя ПВА-мешков и с любым видом прикормочной смеси.

Добавки доступны объемом 500мл и 5 литров.



Яркая метка

ESP Marker Gum

В последнее время стала популярной эластичная резина для создания измерительных отметок на основной леске. Однако этот материал обладает одним минусом – большим диаметром. Новинка от ESP под названием Marker Gum призвана устранить недостаток, сохранив возможность пометать леску яркими узлами.

Диаметр Marker Gum составляет 0.45мм, а при растяжении 0.30мм. Материал гладко проходит через кольца, не слетает с основной лески (также плетенки) и образует маленький, но сильно заметный узел. Доступно несколько ярких цветов. Длина материала на катушке составляет 5м (без учета растяжения).





Моментальное укрытие

TRAKKER Tempest Brolly

Трудолюбивая компания Trakker продолжает заботиться о бытовой обстановке карпятников на берегу. Недавно они выпустили уже пятое поколение своих укрытий, которое призвано дать рыболовам совершенный комфорт при минимальных усилиях.

Tempest Brolly – это компактный и один из самых легких шелтеров с оригинальной запатентованной системой раскрытия (см. фото). Эта система позволяет избавиться от внутренних спиц, не нагромождать пространство зонтичным механизмом и максимально быстро устанавливать/сворачивать шелтер.

Укрытые выполнено из прочного и очень легкого полиэстера с плотностью 210 ден. Поставляется с натяжным ремнем, сумкой и т-колышками. Также шелтер может похвастаться малым размером в сложенном виде. Дополнительные опции: передняя панель и пол.

Вес: 4.4 кг + Т-колышков

Размеры: W255cm x D210cm x H125cm

Транспортировочный размер: 110cm x 14cm

Официальный представитель в России - компания Карптэкл.

Подробнее [здесь](#)



Запатентованная система раскрытия - сердце шелтера

Дополнительный комфорт

TRAKKER Mattress Topper

Наматрасник Mattress Topper создает дополнительный барьер против потери тепла, а также является идеальным способом улучшения комфорта вашего спальника. Он отлично останавливает холодный воздух, имеет тепловой карман для ног и теплоизоляции в этой области, намертво крепится эластичными фиксаторами в районе головы и ног.

Предназначен для всесезонного использования, можно устанавливать самостоятельно или под спальник. Поставляется с компрессионным мешком.

Вес: 1.25 кг.

Размеры: L215cm x W90cm

Официальный представитель в России - компания Карптэкл.

Подробнее [здесь](#)



Продолжение руки карпятника

TRAKKER CR-42 Landing Net

Подсак является неотъемлемой частью карпятника, продолжением руки во время вываживания. К его выбору стоит подходить с особой заботой. К счастью, Британская компания Trakker выпустила идеальный вариант для заядлых любителей ловли карпа. В подсаке CR-42 выверена каждая деталь.

Он выполнен из прочного пластика с карбоновыми вставками и сетки средней глубины. Длина рукояти составляет 1.8 метра, а в главный сеточный отдел поместится даже самый крупный трофей. Большим плюсом CR-42 также является доступная цена.

Официальный представитель в России - компания Карптэкл.

Подробнее [здесь](#)





UTILITY SHELTER



Многофункциональный шатер **UTILITY SHELTER** - Это идеальное решение для любителей длительных сессий, отличный вариант для полевой кухни. Очень прост в установке имеет два входа, большие окна, высокий потолок и прочную конструкцию.

Размеры: W218cm x D155cm x H195cm

trakker 



ООО "КАРПТЭКЛ" Официальный торговый представитель компании TRAKKER на территории России
www.carptackle.ru
РОЗНИЧНАЯ ПРОДАЖА - г. Москва ул. Смольная д 63Б. тц ЭКСТРИМ эт. 2,5 пав. Р10
ОПТОВЫЕ ПРОДАЖИ - Carptackle.opt@ya.ru





Осенний Карпфишинг

Осенняя пора означает снижение температуры, а вместе с этим меняются водоемы и поведение рыбы. Как правильно адаптироваться к изменяющимся условиям, расскажет наш постоянный эксперт в ловле трофейного карпа Джон Макаллистер.

О

сень представляет для меня как карпятника огромный интерес. Смена долготы дня, падение температуры – всё это означает, что летняя тактика ловли больше не подходит, необходимо под другим углом смотреть на водоем.

С похолоданием воды меняется поведение карпа. Температура слоев воды теперь играет ещё больший фактор для рыбы, которая ищет наилучшее убежище для своего организма. Прибавьте к данному фактору желание рыбы “запасть” на зиму – и вы получите совершенно иного соперника. Чтобы пребывание на берегу не ограничилось любованием природными красотами, рыболову необходимо менять свой подход. Об этом мы и поговорим.

Осенью всё меняется и очень быстро.



Аспект №1

Точки ловли

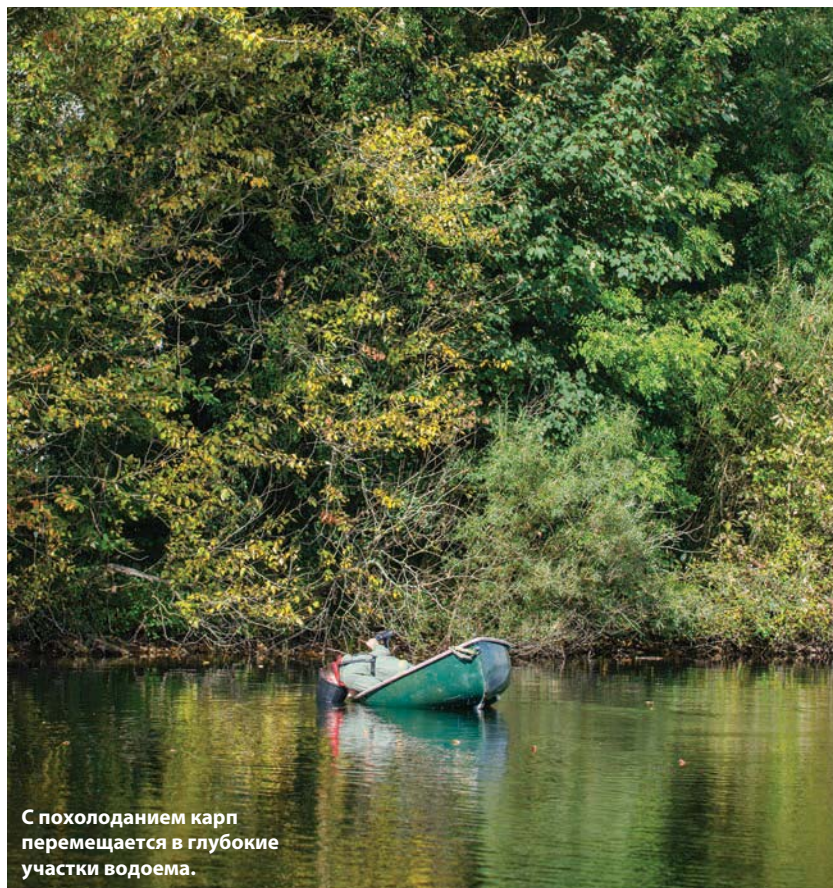
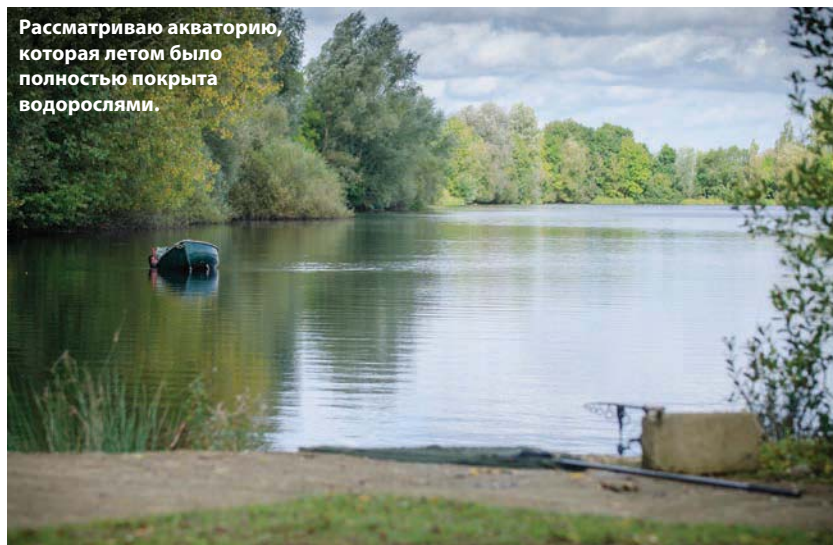
Рыболовы часто упоминают привычные для карпа участки обитания. Это такие места, в которых чаще всего рыба держится независимо от характера водоема и его размера. К ним всегда относят коряжник или свисающие с берега ветки деревьев. Однако осенью рыба покидает привычные летние стоянки и отправляется в более глубокие участки водоема.

Летом водоемы зарастают густыми водорослями, в которых может пря-

таться рыба. Часто коряжник в виде упавшего дерева покрывается травой, создавая идеальное убежище для карпа. Но со сменой времени года исчезают водоросли, оголяя привычные стоянки рыбы. Она начинает искать более глубокие зоны, отправляясь на открытую воду, ведь чаще всего коряжник встречается под самым берегом на мелководье.

Осенью очень важно помнить участки водоема, где было самое большое собирание густых водорослей, куда даже нельзя было забросить оснастку. Под этими водорослями чаще всего находится толстый слой ила, богатый натуральным питанием. С отмиранием растительности такие зоны становятся

Рассматриваю акваторию, которая летом было полностью покрыта водорослями.



С похолоданием карп перемещается в глубокие участки водоема.

урожайными полями для карпа, который с удовольствием там кормится. Единственной проблемой для рыболова в данном случае является поиск наилучшей точки, так как на многих водоемах очень большая площадь акватории покрывается водорослями. Конечно, здесь не обойтись без работы маркером. По характеру волочения, запаху самого грузила и глубине можно найти самую подходящую точку для презентации оснастки.

На больших водоемах задачу значительно упрощает использование лодки. Я чаще всего полагаюсь на бойловый подход. Я разбрасываю бойлы по при-

личной акватории, охватывая как можно больше рыбы. В точке ловле, как правило, присутствует наибольшее количество корма. Однако на многих акваториях крупный карп движется по определенным маршрутам, своеобразным каналам. В данном случае важно, чтобы оснастка и прикормка оказались в правильном месте. Для этого необходимо тщательно изучать топографию дна водоема, следить за активностью рыбы. Более подробную информацию о маршруте крупного карпа и его рутине можно найти в прошлых номерах журнала «Карпуша».



Когда негде прятаться, карп выбирает глубокие ямы, где чувствует себя безопаснее.



Глубокий залив – отличная стоянка для осеннего карпа.



Ловушка установлена!



Я разбрасываю много бойлов по большой акватории, чтобы привлечь и удержать рыбу в своей зоне ловли.

Аспект №2

Прикормка

Существует мнение, что карп усиленно кормится перед наступлением зимы, поэтому стоит использовать больше прикормки. Несмотря на то, что рыбе действительно присуще особенно активно питаться в подобный период, я использую большое количество прикормки, так как разбрасываю её по значительной акватории. Я прикармливаю не с целью накормить рыбу, а с целью заманить её в свою ловушку, удержать внимание подводных обитателей на своем участке водоема. Много прикормки (не забывайте, что я использую именно бойлы) на большой акватории поможет лучше удержать рыбу, чем много прикормки в зажатой точке.

Что касается характера прикормки, то бойлы удовлетворяют всем диетическим требованиям рыбы в осенний и зимний периоды. Я не вижу смысла использовать одеяла из частиц в точке ловли. Карп в данный период ищет максимальную пищевую выгоду при минимальных затратах. Именно бойлы идеально подходят для удовлетворения его потребностей.

Последние недели я экспериментировал с количеством используемой прикормки. Сейчас октябрь, но я без проблем могу прикормить 10 килограммами бойлов. Конечно, они уйдут не в одну точку и не за один день. Главное – такой подход приносит желаемые плоды. Поклевки происходят не так часто как летом, но тот факт, что я в октябре слышу звук своего сигнализатора, уже говорит о многом. При этом попадаете только крупный карп за редкими исключениями.

Карпятникам при выборе бойлов для ловли осенью-зимой необходимо делать ставку на быструю усвояемость продукта. Эффективные летом бойлы на рыбной муке, особенно с высоким содержанием масел, не подходят для холодной воды. Намного лучше в такой ситуации положиться на бойлы, созданные на основе птичьего корма. Базовая смесь из молочного белка в сочетании с птичьим кормом и ароматизатором на основе алкоголя является моим фаворитом осенью-весной.

Что касается размера бойлов, то я не думаю, что данный фактор играет важную роль. Многие с успехом ловят на 20мм бойлы даже зимой, когда идет снег. Я обычно использую бойлы диаметром 14мм или 18мм.

Аспект №3

Знания

Осень – не то время, когда я с изумленным лицом восклицал: “Эврика!”. Также в этот период у меня не было моментов, после которых мое восприятие карпфишинга, мой стиль радикально менялись. Как правило, осенью я использую весь накопленный за весну и лето опыт, все свои знания.

Я уже упомянул отмирание водорослей и появление новых перспективных точек, но ещё одним важнейшим фактором на многих водоемах является количество листового мусора в воде. Для многих рыболовов данный аспект представляет большую проблему, из-за которой они вынужденно меняют свои оснастки и всю конечную снасть. Если на дне много мусора, то нет ничего лучше чод-рига, но что касается меня, то я просто не ловлю в участках, где на дне собирается листва.

Есть общее заблуждение, что листья покрывают поверхность дна, оставаясь неподвижными. На самом деле они больше остального мусора подвержены подводным течениям, особенно на больших водоемах. Я много времени провожу на лодке, изучая характер дна и его изменения, поэтому могу точно утверждать. Обычно листья полностью оседают только в больших ямах или на дне бровок. Но всегда можно найти чистый участок даже, когда водоем буквально заполнен листьями.

Меняю ли я оснастки? Нет. Я все ещё ловлю прежнюю рыбу, что и летом, которая следует своему врожденному принципу движения губ при кормле-

нии. Если оснастка отлично работает на определенной поверхности дна, то я не вижу смысла что-то менять. Главное в данном вопросе – уверенность в своем монтаже.

Меня часто спрашивают, что является главной причиной моего успеха: тяжелая работа и целеустремленность или следование инстинкту, единение с водоемом, в котором я ловлю? Инстинкт и единение с водоемом приходит только после тяжелой работы. Сейчас, печатая данную статью, я третий день нахожусь на берегу из своей четырехдневной сессии. За это время я спал только 12 часов, остальное я посвятил преследованию карпа.

За свою прошлую сессию я сменил четыре места за четыре ночи и только на последнем поймал красивейшего карпа весом 15,2 кг. “Усилие равняется награде” – данная фраза как нельзя лучше описывает карпфишинг.

"Инстинкт и единение с водоемом приходит только после тяжелой работы".

Главный признак осени – листья...



Совет для холодной воды

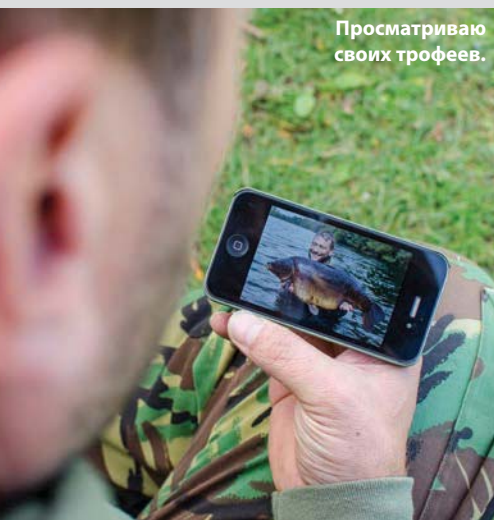
Если вы хотите сделать свою насадку или всю прикормку более привлекательной в глазах карпа, то используйте в качестве дипа алкогольные ароматизаторы или простой алкоголь. Например, отлично подойдет обычная водка, также виски, ром и другие алкогольные напитки. Они убивают тяжелые масла в прикормке, значительно улучшая их усваиваемость для карпа, метаболизм которого сильно понижается в холодной воде.



Осенью многое меняется, но разница между температурой воздуха днем и ночью уменьшается.



Меняю ли я привычную оснастку осенью? Конечно, нет!



Просматриваю своих трофеев.



Моя излюбленная оснастка – мульти-риг.

Аспект №4

Идеальные условия

Многие рыболовы часто упоминают наилучшие условия для своей ловли. Однако осень – такая пора, когда практически невозможно заранее предсказать погоду. Независимо от того, чего хотите и ожидаете вы, всё равно на берегу будете иметь дело с тем, что вам предложит природа.

Осенью нет больших перепадов температур между днем и ночью, а давление чаще всего держится на одном уровне, что позитивно сказывается на рыбе. Если погодные условия не меня-

ются в течение недели, то рыба положительно отзывается на такую стабильность и охотнее кормится.

Летом карп, как правило, показывает на поверхности рано утром, и это известно всем. Осенью предугадать появление карпа сложнее: он может спокойно кружить на поверхности в середине дня. Мне нравится осенью ходить вокруг водоема в ночное время суток не только с целью найти зоны активности рыбы, но и просто получить удовольствие от природы.

Аспект №5

Когда переключаться

Осень постепенно переходит в зиму, поэтому смелым рыбакам, которые продолжают ловить, также необходимо менять свой подход. Некоторые спросят: "Когда именно это происходит?" Сложно ответить на данный вопрос, так как погода крайне непредсказуема и меняется каждый раз. Конечно, если в течение нескольких дней температура держится около нуля, то уже необходимо следовать зимней тактике. Я обычно перестаю обильно прикармливать, но оснастки, поиск наилучших мест и моя концентрация остаются прежними.



Поклевки происходят реже, поэтому их ценность сильно возрастает.

АБСОЛЮТНАЯ ИНДИКАЦИЯ



ООО "КАРПТЭКЛ - СЕВЕР" Эксклюзивный торговый представитель компании CYGNET на территории России
www.carptackle.ru
РОЗНИЧНЫЕ ПРОДАЖИ - г. Москва ул. Смольная д 63Б. тц ЭКСТРИМ эт. 2,5 пав. Р10
ОПТОВЫЕ ПРОДАЖИ - Carptackle.opt@ya.ru

Зиг-риг по-крупному

Главный разработчик компании Avid Carp **Мэт Вудз** не стесняется использовать большие крючки и прочную леску при ловле на зиг-риг. Такой подход не только не снижает количество поклевков, но и помогает бороться с крупной рыбой.



Зиг-риг чаще всего ассоциируется с тонкой леской и маленьким крючком, правда? Нам часто твердили, что при вязании зиг-рига необходимо использовать самый маленький из возможных крючков и маленького диаметра леску. Давайте остановимся на этом моменте, так как дальше я постараюсь расширить ваш кругозор и изменить восприятие моего излюбленного монтажа.

Меня всё ещё поражает количество людей на берегу, которые никогда не использовали зиг-риг, или пользовались им единожды, после чего посчитали его безнадежным. Данная тактика ловли карпа во многих случаях может быть единственным способом получения поклевки, но многие до сих пор не решаются ей следовать.

Некоторые говорят, то необходимо использовать маленькие крючки, якобы рыба их в таком случае не видит. Давайте раз и навсегда проясним ситуацию. Если карп бы знал, что такое крючок, то нам всем пришлось бы раз и навсегда собрать вещи и больше не появляться на берегу. Не беспокойтесь сильно о том, что рыба видит крючок: тем более, можно сделать насадку зиг-рига таким образом, что они будут казаться единым целым. Всегда используйте проверенные крючки, в которых вы полностью уверены. Конечно, они должны быть максимально острыми.

Не поймите меня неправильно, я иногда использую крючки и 10-го размера, когда нахожусь на водоеме, где основной вес карпа меньше среднего. Но в большинстве случаев я нацелен на карпа за 10-ку, поэтому крючок моего зиг-рига должен быть соответствующим.

Обычно я использую крючки 6-го размера или даже 4-го, когда водоемы зарастают травой. При использовании

Маркерные колышки - гарантия точного заброса.



Насадки высокой плавучести - обязательный элемент



насадки высокой плавучести, такой как специальная пена (в моем случае Zig Lite), я могу не беспокоиться о презентации монтажа. На цевье крючка я также надеваю участок пены, чтобы насадка с крючком выглядели единым целым.

У меня обычно приготовлены три версии зиг-рига, которые распределены по прочности: низкий, средний, высокий.

Я не единственный, кто придерживается больших крючков при использовании зиг-рига. Есть ещё несколько профессиональных карпятников, которые заметили улучшение своих результатов после перехода на крючки 6-го номера.

Если я ловлю на открытой воде, то всегда выбираю крючки с прямым жалом. Но при наличии водорослей в точке ловли я предпочитаю использовать клювообразную форму жала.

Крючки с такой изогнутой формой жала позволяют намного увереннее вываживать карпа. Они не дают сопенику шанса на сход в разгар борьбы. К тому же из-за наличия водорослей в водоеме вы будете вываживать на прилично затянутом фрикционе.

Я несколько раз был свидетелем того, как рыболовы жаловались на сходы при использовании крючков 10-12 размеров, после чего они просто меняли их модели, полагая, что дело в форме.

При использовании зиг-рига я затягиваю фрикцион, как при ловле в коряжнике. После поклевки я часто отцепляю грузило и могу активно вываживать, так как мне позволяет это делать большой крючок. Я не отдаю рыбе свободной лески, если в этом нет необходимости.

Если карп действительно крупный, он рвет и мечет, то я могу слегка ослабить фрикцион, чтобы погасить его рывки. Такой подход при использовании зиг-



Для идеальной точности заброса я измеряю каждый сантиметр снасти.



Не бойтесь больших крючков.



Нет необходимости
цеплять ПВА-пену
при забросе.



Черная пена – моя
главная насадка.

рига помогает мне избавиться от неприятной для многих рыболовов проблемы – сходов. Также не стоит забывать, что в воде может находиться несколько удилищ, оснащенных зиг-ригом. Нельзя дать карпу пространство, чтобы он запутал ваши снасти, превратив вываживание в настоящий кошмар.

Ещё один важный аспект при вязании зиг-рига – это диаметр лески. Некоторые монофильные лески низкого диаметра не совсем подходят для зиг-рига, поэтому люди часто теряют рыбу. У меня обычно приготовлены три версии зиг-рига, которые распределены по прочности: низкий, средний, высокий. Зиг-риг низкой прочности оснащен леской диаметром 0.23мм, средней – 0.26 мм и высокой – 0.30мм.

Когда я знаю, что в водоеме есть крупный карп, я использую зиг-риг средней прочности. Если в секторе ловли есть водоросли или коряги – перехожу на зиг-риг высокой прочности с крючком 6-го или 4-го размера с клювообразным жалом. Такой монтаж позволяет вываживать даже крупного карпа нажатом фрикционе.

Сейчас некоторые компании делают специальные поводочные материалы для зиг-рига, но, к сожалению, не все они справляются с задачей на все 100%. При выборе лески для поводка особо внимательно осматривайте её профиль, леска должна быть идеально гладкой и круглой.



Важно выбрать
подходящую по-
водковую леску.

Не поддавайтесь зрительному блеску, лучше выбрать леску, которая не сильно отсвечивает и блестит. Такие простые рекомендации помогут вам отобрать из 10 доступных вариантов 2-3 лучших кандидата. Также я считаю, что поводковая леска для зиг-рига не должна сильно тянуться.

Последнее время я использую поводковую леску Two Tone (Два Оттенка). Как вы поняли из названия, она обладает двумя оттенками, которые помогают маскировать присутствие рыболова. Я тестировал и дорабатывал вместе с командой данную поводковую леску в течение двух лет, теперь она доступна каждому. В ней мы постарались собрать все необходимые качества, которыми должен обладать поводок зиг-рига.

При забрасывании зиг-рига всегда необходимо избегать запутывания монтажа, тем более, иногда приходится использовать очень длинные поводки длиной 3м. Некоторые цепляют на оснастку ПВА-пену, но я не рекомендую этого делать, так как считаю, что она наоборот закручивает зиг-риг, повышая вероятность запутывания снасти. Лучше забрасывать оснастку без дополнительных "приблуд".

Очень важно использовать большой противозакручиватель на вертлюжке за грузилом, который поможет отделить поводок от остальной снасти. При падении оснастки в воду вы должны увидеть два всплеска: один большой (грузило), один маленький (насадка с

Мэт ловит с зажатым фрикционом.



Простой монтаж клипсы с противозакручивателем.



крючком). Если этого не произошло, то смело выматывайте леску и пробуйте заново. Лучше подстраховаться, чем сидеть с запутанной снастью.

Старайтесь перед падением оснастки в воду полностью блокировать ход лески, чтобы поводок с насадкой обогнали грузило. Таким образом, вы не допустите перехлеста и наглядно увидите ровное падение конечной снасти.

В конце хотел бы обсудить насадки. Я считаю, что нет ничего лучше для зиг-рига, чем черная пена. Она качественнее всего остального воздействует на зрительное восприятие карпа. Также черный цвет часто отлично сочетается с желтым. Некоторые успешно ловят и на подрезанные плавающие бойлы, но черная пена – фаворит в большинстве случаев. Проверено!

Повторяю уже в тысячный раз: не бойтесь зиг-рига. Карп проводит 90% времени в верхних слоях воды, где его всегда можно поймать на зиг. К тому же он этого не ожидает — пользуйтесь, как минимум, двойным преимуществом.

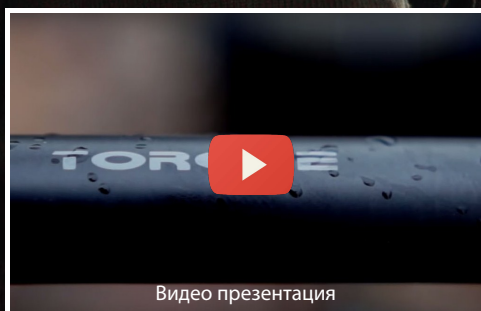
Один из многих карпов, пойманных на большой зиг-риг!



FOX NEW

TORQUE

PPЦ ОТ **14.749 ₺**



Видео презентация

Ищите удилище, которое сочетало бы в себе характеристики, дизайн и возможности, присущие удилищам топ уровня? Тогда для вас пришло время Torque!

ГЛАВНОЕ, ЧТОБЫ "ТОРКАЛО"

- ✓ карбон высочайшего качества
- ✓ черная катушка держатель Fuji 18мм
- ✓ облегченные черные кольца SIC FOX
- ✓ входное кольцо 50мм

Доступны два варианта рукоятей

Входное кольцо 50мм
FOX Slik



СТАНДАРТНАЯ РУКОЯТЬ 12 ft 3lb / 12ft 3,5lb / 13ft 3,5lb / **ДУПЛОН** 12ft 3lb / 3,5lb / **СПОД** 12ft / 5,5lb / **МАРКЕР** 12ft / 4,5lb



Компания "КАРП ТАЙМ" - официальный торг. представитель компании FOX INTERNATIONAL на территории России
www.carptime.ru

ОТДЕЛ ОПТОВЫХ ПРОДАЖ: тел.: (495) 601-93-80 | e-mail: sale@carptime.ru

МАГАЗИНЫ РОЗНИЧНЫХ ПРОДАЖ:

г. Москва, Сколковское шоссе, д. 31
ТЦ "СПОРТ ХИТ", м-н Carp Time
тел.: (495) 933-86-63, доб. 4038

г. Белгород, м-н "На Мичурина" (915) 567-12-98
г. Воронеж, м-ны "АллигАтор" (473) 233-37-30
г. Краснодар, м-н "Carp Leader" (988) 248-73-37 www.carpleader.ru
г. Крымск, м-н "Карп Клуб" (961) 52 05 392
г. Самара м-н "Карп-Fishing" (846) 990-48-47 www.KF63.ru

Сила Бойлов

Современные качественные бойлы содержат все необходимые питательные элементы для жизнедеятельности карпа. Неудивительно, почему он их так любит.

Досье

Ян Расселл



ВОЗРАСТ: 53

РАБОТА: карполовный консультант

РЕКОРД: 26.2кг

Опытнейший карпятник с 30-ти летним стажем.

В прошлых двух номерах журнала один из лучших карпятников планеты **Ян Рассел** детально рассмотрел пеллетс. В новой статье он разберет самую популярную и эффективную прикормку для ловли карпа – **бойлы**. Что делает их столь привлекательными и как получить от них максимум?

Ян Рассел известен всему карповому миру как один из лучших рыболовов с огромным багажом опыта и бесчисленным количеством завоёванных кубков на соревнованиях разного уровня. Также он являлся основателем большой прикормочной компании, но со временем отошел от бизнеса и стал просто наслаждаться карпфишингом, хотя его бойлы все ещё пользуются огромной популярностью среди любителей спортивной ловли карпа. Несмотря на большое разнообразие прикормок, именно бойлы привлекают нашего героя больше всего. Узнаем, почему.

В прошлом номере в своей статье ты сказал, что бойлы являются главной прикормкой для ловли карпа. Также ты упомянул, что в последнее годы стал особенно часто ими пользоваться. Почему?

Когда мне задают популярный вопрос: "Если бы тебе можно было выбрать одну прикормку, то на чем бы ты остановился?", в таком случае мой ответ очевиден – бойлы! Несмотря на большое разнообразие приманок (кукуруза, тигровые орехи, пеллетс, опарыш и т.д.), именно бойлы являются победителем, так как они универсальны и эффективны на любых водоемах в любое время года.

Вы можете измельчить бойлы и наполнить ими ПВА-стик, порезать половинками для цельного ПВА-мешка, использовать цельные со сподом и т.д. Только воображение рыболова является барьером их применения.



Бойлы – самая универсальная прикормка в карпфишинге. Попробуйте забросить кукурузу на 100м коброй!



Этот карп за 20-ку являются одним из многих трофеев, которому приглянулись бойлы нашего героя.



Использовать
одеяло из
бойлов...

Долгие годы я участвовал в спортивных соревнованиях по ловле карпа, поэтому приходилось постоянно прикармливать различными сподовыми смесями, чтобы переманить и удержать стаи карпа в своей точке ловли. Но несколько лет назад я решил, что слишком стар для ожесточенных баталий на берегу и стал ловить для удовольствия, а также проводить семинары для начинающих карпятников.

С тех пор я использую практически только бойлы, так как они помогают мне ловить более крупного карпа. Именно бойлы осуществляют селекцию рыбы в водоеме, привлекая исключительно крупных обитателей. При использовании частиц или пеллетса такого результата добиться намного тяжелее, так как лещ, карась и другие виды рыб не прочь насладиться, например, кукурузой.

Как ты думаешь, насколько финансово выгодны бойлы для современного рыболова?

Всё зависит человека, сколько он использует. Мне нравятся статьи Джона Макаллистера, так как он часто подчеркивает ошибку начинающих карпятников, которые со старта высыпают килограммы. Если вы ловите не на соревнованиях, то редко возникает необходимость в обильном прикармливании. Да и в таком случае можно не стесняться использовать кукурузу с коноплей. В обычной ситуации пары пачек качественных бойлов будет достаточно.



...или ловить на
одиночную насадку?

Тактика три эффективных способа использования бойлов



1

Измельчить и
наполнить ПВА-стик.



2

Нанизать 3-5 бойлов на
ПВА-нить и закрепить на
крючке с насадкой.



3

Просто прикормить
точку сподом.

Что насчет создания своих собственных бойлов? Кажется, что бум, который был лет пять назад, уже прошел.

Сразу скажу, что для создания бойлов в домашних условиях необходимо хорошее оборудование, много ингредиентов, уйма времени и годы практики. Я не думаю, что многие рыболовы могут сделать действительно качественный продукт, так как у большинства нет необходимых знаний и опыта. Смешав рецепт из Интернета, многого не добь-



Данный карп был пойман в холодной воде на одиночный 20мм бойл, пропитанный в подсолнечном масле.

ёшься, так как есть тысяча нюансов и преград. Учитывая потраченное время и деньги на ингредиенты, легче и эффективнее купить готовую пачку бойлов от проверенного производителя, который десятилетиями профессионально занимается этим делом. Хотя

стоит признать, что в самокате бойлов есть редкие приятные исключения.

Отправляясь на стандартную 48-часовую сессию, какое количество бойлов ты берешь с собой?

Обычно я беру 4кг бойлов и определенную часть возвращаю домой. Можно результативно ловить, используя лишь половину килограммовой пачки. Особенно если вы ловите на коммерческом водоеме, то есть большая вероятность, что кто-то прикармливал в вашем секторе, поэтому рыба не столь голодна.

Хотел бы ещё отметить рыболовов, которые, потратив большое состояние на палатку, раскладушку и все снасти, скупятся отдать 1000р за хорошую пачку бойлов. Хотя именно прикормка в данном случае является определяющим фактором успеха.

Поучительное замечание. Давай представим, что ты на берегу с килограммом бойлов. Как ты будешь его использовать?

Есть несколько путей. Если я знаю, что напротив моего сектора есть карп, то я буду стараться не шуметь. Я измельчу бойлы и стану использовать крошку в ПВА-стике с цельной насадкой на волосе.

Если я не уверен в наличие рыбы в секторе, то я прикормлю 60-80 бойлами с помощью кобры, разбросав всё по приличной территории. В качестве

насадки будет выступать бойл со стрингером из 3-5 бойлов. Стрингеры сейчас относятся к забытой тактике, хотя они не потеряли своей привлекательности в глазах карпа, поэтому я ими часто пользуюсь.

Если я знаю, что на водоеме очень мало карпа, то я прикормлю точку цельными бойлами с помощью спода. Иногда сам звук падения ракеты может привлечь голодную рыбу. Не забывайте, что мы говорим о короткой сессии.

Сейчас рыболовам доступно гигантское количество самых разных бойлов от сотни компаний. На что стоит опираться при выборе заветной пачки?

Тут много факторов, которые необходимо учитывать. Первым делом хочу выделить тактику ловли, водоем, время года. Бойлы традиционно делают на основе рыбной муки и птичьего корма. У каждого состава определенные преимущества и недостатки. Тема очень обширна и по ней можно найти достаточно материала, поэтому не будем задерживаться.

Если есть возможность купить только одну пачку бойлов, какой размер ты выберешь?

Конечно, я приобрету бойлы большого диаметра. При необходимости я смогу их подрезать до необходимого размера. К тому же крайне сложно прикармливать на дистанции бойлами



Хорошо иметь несколько диаметров бойлов.

Инструкция

простой и дешевый способ "прокачать" насадку



1

Возьмите обычные бойлы из упаковки, которыми прикармливаете.



2

Положите несколько штук в баночку, заполнив её наполовину.



3

Налейте подсолнечного масла, чтобы каждый бойл покрылся им. Не жалейте.



4

Готово! Ян годами ловит на такую насадку, его результатом остается только завидовать.

диаметром 10мм. Да и вообще я придерживаюсь больших насадок, так как нацелен на крупного карпа.

Хотя есть исключения. Многими замечено, что крупному чешуйчатому карпу нравится мелкая прикормка. Я проводил даже эксперименты. Прикармливал и ловил на бойлы 8мм и сумел поймать несколько приличных чешуйчатых экземпляров.

Ранее ты упоминал, что бойлы помогают отсеять мелкие нежелательные виды рыб и нацелиться на крупного карпа. Ты проверял данную теорию?

Да! Последние два года я использовал бойлы как главное оружие для ловли крупного карпа. Такая тактика себя полностью оправдала, так как мне удалось поймать несколько трофеев. Поклевки происходили реже, что ещё раз подтверждает тот факт, что бойлы помогают отсеять мелкую рыбу. Даже в холодной воде бойлы продолжали прекрасно справляться с поставленной задачей.

Я знаю, что в прошлом году ты успешно ловил лишь на одну насадку без прикормки. Как оцениваешь такой подход?

Есть мнение, что крупному чешуйчатому карпу нравится мелкая прикормка. Яну удалось поймать такого гиганта на 8мм бойл, что отчасти подтверждает данное утверждение. Но нельзя отменять профессионализм карпятника.



Добавка Robin Red идеально сочетается с бойлами.



Сразу хочу упомянуть, что действие происходило на популярном запрессованном водоеме. Моя тактика полностью отличалась от всех рыболовов на берегу. Я пропитывал свою насадку в обычном подсолнечном масле, чтобы она оставляла след в слое воды. Как оказалось, эта мелкая деталь сыграла ключевую роль.

Ты уже рассказывал о пользе подсолнечного масла. Как ты относишься к модной тактике использовать яркую насадку среди одеяла обычных бойлов?

Как правило, я использую в качестве насадки те же бойлы, которыми прикармливаю, только пропитываю их в подсолнечном масле или другом дипе. Я уделяю столько внимания подсолнечному маслу по простой причине его

эффективности. Даже в холодной воде подсолнечное масло практически не теряет своих качеств в отличие от большинства аналогов. В итоге моя насадка не вызывает зрительного подозрения у карпа, так как не отличается от остальных бойлов, но обладает более сильным отличительным запахом.

Если я хочу добавить цветовой гаммы своей насадке, то использую яркий стопор вместо обычного. Не знаю, насколько данный метод меняет восприятие моей насадки, но полагаю, эффект есть.

Что ты думаешь о последних технологиях создания бойлов? Многие по возможности используют только свежемороженые бойлы, исключая классические в пачках.

К счастью, времена, когда бойлы в упаковках приходилось пичкать вредными консервантами, прошли. Сейчас все большие компании используют безопасные консерванты, которые не только не вредят подводным обитателям, но и не ухудшают привлекательность бойлов. В Европе на законодательном уровне регулируется использование консервантов и красителей в прикормках.

Я считаю, что современные качественные бойлы в упаковках фактически не уступают замороженным вариантам. Многие результативно ловят на них в разных странах и совершенно разных водоемах.

Ты сам являешься создателем прикормочной компании, производившей бойлы, известные во многих странах. До сих пор твои наработки используются в бойлах других производителей. Что в них особенного?

Я считаю, что лучшей добавкой для базовой смеси бойлов является Robin Red. Именно данная добавка делает бойлы важным источником питания в глазах карпа. Я тестировал одни и те же рецепты с добавлением Robin Red и без. Во всех случаях эта добавка помогала получать больше поклевков. В своих бойлах я использовал большой процент Robin Red, поэтому они содержали много полезных и питательных элементов, а также получали такой естественный красный цвет, что даже красители не требовались.

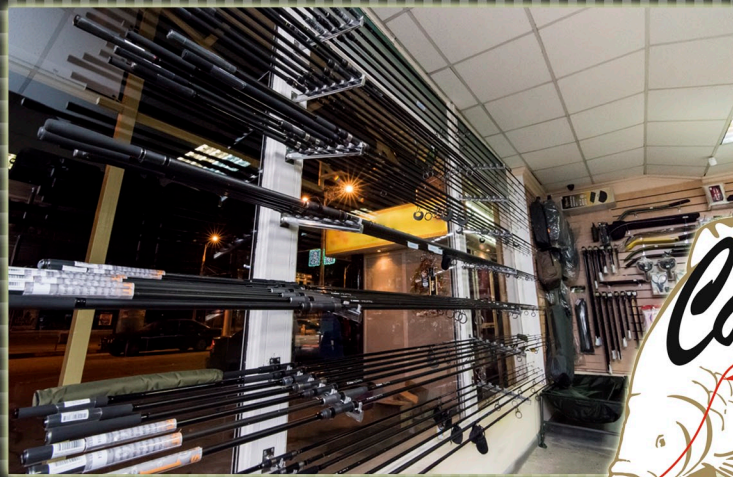
В конце хотел бы узнать твою любимую бойловую оснастку. Что ты используешь?

Моя любимая оснастка для бойлов – это Combi Rig. Я вяжу её с помощью поводкового материала в оболочке, часть оболочки снимаю и привязываю с помощью безузлового узла к крючку с длинным цевьем и скользящим колечком. Она отлично работает с тонущими бойлами. Я поймал на неё большинство своих трофеев.

В следующем номере

Мы рассмотрим сыпучую прикормку. Не пропустите!





CarpLeader

сеть розничных магазинов

г. Краснодар

ул. Дзержинского 177, ул. Селезнева 157,
ул. Красных Партизан 355, ул. Северная 522

Интернет-магазин

тел. +7 (988) 248-73-37

www.carpleader.ru sale@carpleader.ru



Большое поступление новинок

FOX



FOX CHUNK



Century FMA 2015

Flajzar NEON

Meccanica Vadese



Доставка по всей России

Анатомия заброса

Майк Дагнелл является многократным чемпионом в дальности заброса, и неспроста. Его текущий рекорд остановился на

Падение

Я опускаю грузило с леской на половину длины своего удилища. Так на удилище длиной 3,6м (12ft) я оставляю 1,8м лески, идущей за кончиком. Конечно, иногда ландшафт не позволяет этого делать, но очень важно не подматывать грузило близко к верхнему кольцу удилища.

Захват

Крепкий захват удилища является необходимым аспектом для достижения большой дистанции и увеличения точности заброса. Мой мизинец всегда располагается за креплением катушки, а остальные пальцы плотно впииваются в катушкодержатель. Некоторым такой захват может показаться странным, но это действительно работает.

Визуализация

Нарисуйте в голове желаемую траекторию полета грузила и точку приземления. Старайтесь держать голову на 45 градусов и посылать грузило под таким же углом. Никогда не напрягайтесь и не сковывайте себя. Необходимо быть расслабленным.

Стойка

Я всегда стою, как будто собираюсь бить боксерский мешок (довольно широкая стойка, передняя нога расположена напротив опорной). Перед броском я поднимаю переднюю ногу, сохраняя вес на задней ноге.

Важно

Дальность и точность заброса приходят только с опытом. Не ловите на своем лимите. Начинайте с комфортного расстояния и затем продвигайтесь дальше. Кроме ветра на дальность заброса влияет

атмосферное давление. Чтобы совершить значительный скачок в своем развитии, посещайте соревнования по дальности заброса. К тому же их всё чаще проводят в разных уголках планеты.

на 200+ метров

сумасшедших 272 метрах! В своей статье он наглядно покажет технику дальнего заброса и опишет все нюансы.

Всё вместе

Я одновременно перекидываю вес на переднюю ногу и толкаю левой рукой основание удилища к себе. Но моя правая рука не сгибается. Это помогает нагрузить удилище и затем быстро остановить его ход, чтобы максимально согнуть бланк и, соответственно, дальше послать грузило.

Прямолинейно

Весь процесс должен протекать по одной линии. Не давайте удилищу сильно опускаться, это может повлиять на ход грузила, сократив дистанцию.

Руки

Рука на катушкодержателе должна быть выпрямлена. Во время полета грузила необходимо держать удилище над головой и следовать за траекторией выхода лески из кончика.

Устойчивость

Мощный шаг и перенос веса помогает значительно увеличить дальность заброса. Необходимо себя комфортно чувствовать и уверенно стоять на ногах. Простой совет, но многих во время заброса "болтает".

Хочу отметить, что для достижения большой дистанции не обязательно иметь дорогое оборудование. Во время съемок я использовал удилище Tribal Velocity 13ft 3,5lb от Shimano ценой менее 10 000 рублей. Мой рекорд с этим удилищем составляет 194 метра (без оснастки).

Полезный Совет

Практически все рыболовы используют ПВА-мешки для привлечения внимания к своей насадке. Но ПВА при контакте с влажными частицами (кукуруза, семена конопли и т.д.) тает ещё на берегу. Как безопасно для ПВА-материала использовать частицы? Сейчас узнаем.

ПВА-материал тает при соприкосновении с водой, поэтому все прикормки с высоким содержанием H₂O не могут использоваться с ним. Частицы являются наилучшим примером такой прикормки, но иногда так хочется их использовать в качестве наполнителя ПВА-мешка. Многие высушивают зерна кукурузы или конопли на солнце или тщательно протирают салфетками, но есть гораздо более простой и эффективный способ достижения желаемого результата.

Ниже описана инструкция, поэтому не буду повторяться. Важным аспектом такого способа является то, что его можно применять к самым разным прикормкам, которые раньше не сочетались ПВА-материалом, будь то тигровые орехи, консервированная кукуруза, зерна конопли. При этом прикормка не теряет своих качеств, чего нельзя сказать о высушивании.



Инструкция: приготовление частиц для ПВА-мешка



1 Нам необходима обычная столовая соль и кукуруза (в примере).



2 Наливаем воду в любую чистую ёмкость.



3 Добавляем соль и перемешиваем. Хватит одной столовой ложки.



4 Мы целенаправленно использовали много соли, чтобы показать наглядно.



5 Добавляем консервированную кукурузу.



6 Тщательно перемешиваем, чтобы зерна не слипались.



7 Берем несколько зерен, хорошенько трясем их и можем добавлять в ПВА-мешок.



8 Соль не позволяет влажным зернам растворить ПВА, плюс добавляет привлекательности.

Century C2 CONTROL

C2 - ЭТО КОСМИЧЕСКИЕ ТЕХНОЛОГИИ!

Линейка удилищ C2 была разработана в связке с Дэнни Москопс – Чемпионом мира по кастингу с 1997 по 2010 и профессиональным карпятником вот уже более 20 лет.

В основу разработки лёг принцип Command & Control (способность сохранять неуправляемую энергию в удилище, обеспечивая дальность заброса, одновременно позволяя получать несравнимое удовольствие и 100% контроль при вываживании рыбы).

Дэнни установил рекорд дальности заброса на кольцах Fuji K, рекомендованной конфигурации s40.



- Century HPR (Высокотехнологичная смола)
- Сниженный момент инерции для дальнего заброса
- Витой углерод 1K-1K до 1-го кольца на верхнем колене
- Противозакручивающиеся кольца Fuji SiC K

- Надёжное покрытие PTFE устойчиво к износу/царапинам в течение долгого времени
- Обтягивающая резиновая/EVA гибридная рукоять
- Лазерная графика
- Катушкодержатель матового титана Alps



Видео презентация



рус. субтитры



Есть два исходных материала для изготовления бланка: углеродное волокно и смола. Волокно отвечает за скорость и силу, а смола распределяет усилие между волокнами. HPR основывается на смоле 3M™, обогащённой множеством частиц кварца, который придаёт значительную дополнительную прочность правильно спроектированному удилищу.

Тесты Century показали, что удилище, созданное на основе этих компонентов, на 65% прочнее, до 25% легче и может выдерживать значительно большие изгибы и нагрузки по сравнению с удилищами, сделанными на основе обычной смолы. При обработке системы HPR в автоклаве, уникальный процесс отверждения у Century, придаёт удилищу дополнительную прочность. Такое сочетание смолы нового поколения и усиливающего отверждения в автоклаве даёт повышенное усталостное сопротивление и замедляет разрушение удилища, а также существенно повышает противостояние случайным ударам.

Новые удилища Command & Control возможны в 4-х различных вариантах:

- 12' 2.75lb Fuji SiC K Guides 40-12
- 12' 3.25lb Fuji SiC K Guides 40-12
- 12' 3.50lb Fuji SiC K Guides 40-12
- 13' 3.50lb Fuji SiC K Guides 40-12

12' 2.75lb and 3.25lb T/C для дистанций до 130 метров

12' & 13' 3.50lb T/C для дистанций 150+ метров

ООО "КАРП ТАЙМ" – официальный торговый представитель компании CENTURY на территории России
www.carptime.ru
МАГАЗИН РОЗНИЧНЫХ ПРОДАЖ: Москва, Сколковское шоссе, д. 31 | ТЦ "СПОРТ ХИТ", 4 этаж, пав. №34
тел. (495) 933-86-63, доб. 4038
ОТДЕЛ ОПТОВЫХ ПРОДАЖ: тел. (495) 601-93-80 | e-mail: sale@carptime.ru



Какое влияние оказывает ВЕС ГРУЗИЛА на ДАЛЬНОСТЬ ЗАБРОСА?

Многократный чемпион в дальности заброса Майк Дагнелл решил провести исследование с целью понять влияние веса грузила на дальность заброса. Обо всем поподробнее.

Я провел долгие годы в поисках наилучшей комбинации снастей и грузила для получения дополнительных метров при забросе, которые имеют особое значение на крупных турнирах по кастингу. Для достижения поставленной цели не работает принцип “больше – лучше”, так как тяжелое грузило не всегда означает увеличение дальности заброса. Рыболову необходимо найти идеальный баланс своей снасти и выверить каждую деталь.

Мне удавалось забрасывать на расстояние в 270 метров, но многим такие цифры кажутся нереальными и устрашающими. Однако если поставить себе определенную цель и маленькими шагами к ней приближаться, то в один день вы будете приятно удивлены результатом. Я годами шлифовал свою технику заброса, подбирал снасти и практиковался. Меня часто спрашивают о важности веса грузила, поэтому я решил провести тщательное исследование и поделиться итогами с вами.

В качестве своего оборудования я решил использовать традиционные для большинства снасти. Удилищем выступила новинка Shimano Tribal Velocity, которая стоит не дороже 10 000 рублей. Также я не стал использовать привычную для турниров по кастингу леску разрывной силой 8lb. Я отправился в местный парк, провел измерения и совершил множество забросов с разными настройками.

Начать я решил с младшей модели удилища длиной 3 метра (10ft) тестом 3lb. Оно вообще предназначено для stalking и речной ловли, но было любопытно посмотреть на его способности и отличия от старших моделей. Катушкой выступила Shimano 10000 X-Aero и леска 12lb. Для полной чистоты

результатов тест происходил без прикормленной оснастки. Начал я с грузила весом 1oz (30г) и продвигался по полунции к 5oz (150г). Как вы можете увидеть на графике, самые слабые результаты – с легчайшим и тяжелым грузилами. Подбор оптимального веса грузила увеличил дальность заброса на 40 метров!

Затем я перешел на привычное для большинства удилище длиной 3,6 метра (12ft) и сменил катушку на Ultegria 14000 XTC, оставив прежнюю леску. Я протестировал удилища тестом 2,75lb, 3lb и 3,25lb. Как и в прошлый раз, я повышал вес с 1oz до 5oz. Все удилища имели одинаковый набор колец: входное – 50мм, последнее – 16мм, поэтому они не влияли на результат.



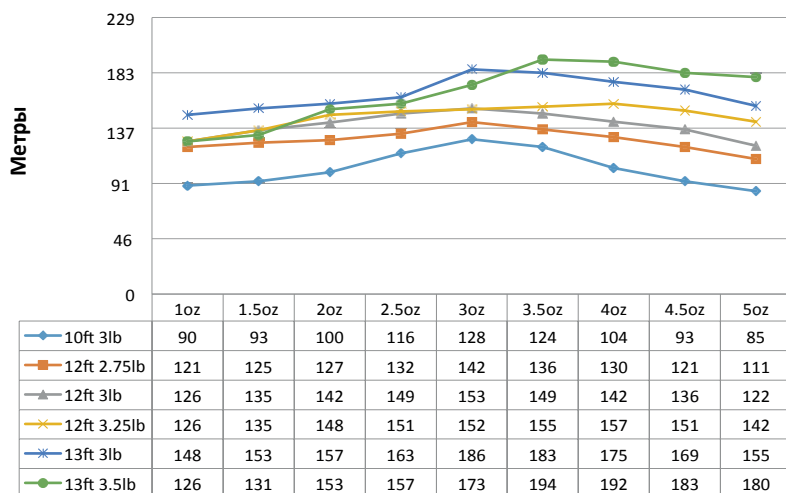
Разница в дальности заброса грузил весом до 4oz между удилищами тестом 3lb и 3,25lb оказалась минимальной. Но удилище тестом 2,75lb с оптимальным весом грузила 3oz (90г) отставало от 3lb версии на 11 метров, у которой также лучшие показатели были с 3oz грузилом. Самое жесткое удилище тестом 3,25lb показало наилучший результат с грузилом 4oz, разрыв с грузилом 3oz составлял 5 метров.





Таблица результатов

Таблица показывает, как повышение веса груза влияет на дальность заброса с разными моделями одного и того же удилища.



Многие рыболовы считают, что комбинация удилища длиной 3,9м (13ft) и тяжелого груза помогает совершать самые впечатляющие броски. Лично я согласен с этим мнением и сам обычно использую удилища 3,9м. Я считаю, длинный бланк легче нагрузить, благодаря этому повышается дальность заброса.

В линейке Velocity есть две модели удилищ длиной 3,9м (13ft) тестом 3lb и 3,5lb, поэтому их можно будет точно сравнить с моделями 3,6м. Результаты оказались крайне впечатляющими: мне удалось послать грузила обеими моделями за 180 метров. Значительный скачок по сравнению с аналогичными удилищами длиной 3,6 метра. Что удивительно, лучшие броски получались с не самыми тяжелыми грузилами.

Особую важность выбора веса груза показала самая старшая модель тестом 3,5lb. После смены груза 3oz (90г) на 3,5-4oz, я прибавил целых 20 метров в дальности. При этом самый дальний бросок во всем тестировании удался с грузилом весом 3,5oz (105г), он был равен 193,85м.

Повышение груза до 4,5oz отняло 10 метров. Самое тяжелое грузило весом 5oz (150г) оказало максимально негативное влияние на модель тестом 3lb, отняв целых 30 метров от наилучшего резуль-

тата с грузилом 3oz (90г).

Как вы видите, сочетание теста/длины удилища с весом груза играет огромную роль. Разница между моделями с одним и тем же грузилом достигала 100 метров!

Ещё я заметил определенную связь между тестом удилища и весом груза. Удилища тестом 3lb лучше всего забрасывали грузила весом 3oz, а 3,5lb – 3,5oz.

Дополнительно нужно отметить важность выбора лески. Например, тяжелый материал, такой как флюорокарбон, не позволит далеко забрасывать. Также леска большого диаметра снижает дальность заброса. Чаще всего я использую леску с разрывной силой 12lb. Когда же необходимо ловить на экстремальной дистанции, я в таком случае могу себе позволить леску 10lb.

Лидеры являются персональной вещью, будь то флюорокарбон, конусная монолеска, плетенка – всё работает. Это лишь выбор рыбака, в котором он должен быть уверен и чувствовать себя комфортно. В конце хотел бы призвать карпятников проводить подобные тестирования с другими удилищами разного ценового диапазона и делиться ими со всеми в социальных сетях и специализированных форумах. Спасибо за внимание!

Почему большие водоемы не обязательно сложнее маленьких прудов

Многие рыболовы считают, что ловля карпа на большой акватории гораздо сложнее, чем на маленьких прудах, но **Дэйв Лэйн** не согласен с таким мнением.

Считается, что получить поклевку на большом водоеме, где обитает пятьдесят карпов, гораздо сложнее, чем на маленьком пруду с идентичным количеством рыбы. На малой воде карпу гораздо сложнее избежать ловушек рыболова, поэтому он неизбежно попадет. Такая точка зрения стала аксиомой для многих карпятников и является очевидной для большинства уже в течение долгого времени. Я в свою очередь не согласен с данным мнением и постараюсь опровергнуть его, предоставив множество доказательств.

Сразу хочу отметить, что моя главная страсть в карпфишинге – это бескрайние акватории, которые богаты заливами, перепадами глубин, каналами и другими примечательными особенностями, где вообще может и не оказаться карпа, если сделать опрометчивое решение.

Такие водоемы представляют сложную головоломку для многих рыболовов, так как можно просидеть несколько суток, не услышав ни единого пика сигнализатора. Я часто слышу, как некоторые говорят: “Я понятия не имею, где мне нужно начать” или “Я не могу ловить на столь огромной акватории”. Но я обожаю подобные воды. Мне нравится ходить вдоль берега часами, изучая акваторию и всевозможные уникальные по своим чертам участки водоема. Так же я должен отметить, что, несмотря на первое впечатление бесконечности и растерянности, ловить на огромной акватории зачастую намного легче, чем на обычном маленьком пруду.



Досье

Дэйв Лэйн

ВОЗРАСТ: 52

РАБОТА: Тренер-консультант по карповой ловле

РЕКОРД: 25кг

Признанный мастер, обладающий огромной базой проверенных знаний



Один из семи карпов, пойманных за два дня с водоема 90 Га. Как только я нашел место кормления, дело осталось за малым.

Дальше я постараюсь объяснить свою точку зрения, так как уже чувствую негодование и даже возмущение большинства читателей.

Начать я хочу с упоминания о том, что карп не обладает таким бескрайним интеллектом, каким его наделяют некоторые рыболовы. Да, карп действительно может мыслить ассоциациями и учиться на определенных вещах, но он не способен в прямом смысле слова думать, просчитывать свои действия.

У карпа есть способность распознавать потенциальную опасность, он прекрасно понимает окружающую среду и на инстинктивном уровне может чувствовать и избегать подозрительных предметов, которые могут поставить его безопасность под угрозу. Именно по этой причине крупный опытный карп обходит стороной оснастки и обильно прикормленные участки водоема.

Я уверен, у карпа хватает интеллекта, взглянув на определенную часть поверхности дна, понять, что она представляет угрозу и не начинать на ней кормиться. В течение многих лет мне довелось наблюдать такую картину. Но я также уверен, что он оценивает ситуацию, обладая совсем ограниченным объемом информации, поэтому не может запоминать характер оснасток и подобные вещи.



Лодка – важный элемент на любой большой акватории.



Нельзя игнорировать появление нового ветра.

Тем не менее, карп, особенно взрослый, – хозяин своих владений, и он в силах подмечать странные угрожающие его безопасности вещи. Чем меньше его акватория, по которой он передвигается, тем больше деталей он способен запоминать. Я лично несколько раз был свидетелем, как карп на маленьком водоеме моментально чувствовал опасность, исходящую от оснастки, поэтому спокойно кормился всем вокруг неё, после чего уплывал, оставляя одну оснастку. Да и многие подводные съемки подтверждают данные наблюдения.

Также я был свидетелем одной крайне занимательной сцены. Два карпа держались в точке ловли прямо над оснасткой. Один карп начал толкать другого в сторону от насадки, явно предупреждая об угрозе. У меня нет другого объяснения, так как сцена была очевидной: отталкивая, карп хотел защитить своего соседа. Многие люди с “корочкой” об образовании в аквакультуре оспорят мое мнение, но я точно видел, что произошло!

Еще более забавный случай произошел со мной опять же на маленьком водоеме недалеко от берега, когда я по традиции наблюдал с дерева за своей точкой ловли, которая находилась в чистом пятаке среди водорослей. Два карпа приблизились к моему участку, один из них нырнул вглубь, другой карп точно посмотрел на меня, после чего дважды выпрыгнул из воды. Через несколько секунд первый карп вылетел из воды, и они вместе продолжили патрулировать акваторию. Я глубоко убежден, что карп способен подавать самые примитивные сигналы другим сородичам и понимать их, что говорит о наличии базового интеллекта.

За два дня я поймал 5 таких красавцев с гигантской акватории.



На маленьких водоемах карп много времени проводит в одном и том же окружении, при этом изучает прибрежную линию. Чем меньше акватория, тем больше он запоминает. Нет никаких сомнений, что карп может осознавать присутствие человека. Сколько было случаев, когда рыба при виде человека покидала участок водоема, когда тот ещё даже не забрасывал свои удилища.

Крайне редко на маленькой акватории, где часто ловят люди, можно заметить карпа на открытой воде, чаще всего он прячется в коряжнике, большом слое водорослей и другой растительности, откуда может не выходить на протяжении долгого времени.



Водоем площадью 110 Га, но я нашел стоянку карпов, хотя пришлось изрядно потрудиться.

SONIK

THE LEGEND



FULL DUPLON / CORK / SKINNY SHRINK
3LB / 3.25LB / 3.5LB

**Вы думаете это дальник?
Это сверхдальник!**

Настоящая легенда

Frank Warwick
FRANK WARWICK

Koex
К о э к с

Россия, Москва,
2-ой Вязовский проезд, дом 22.

Тел.: +7 (499) 171-9073
Тел./факс: +7 (499) 171-2618

www.koex.ru
info@koex.ru

SONIK

GRAVITY X

РАЗРУШИТЕЛИ ЛЕГЕНД

Если бы не давление со стороны рыболовов, то карп вел бы себя вполне естественно, занимая всю акваторию, а не только самые укромные и безопасные места, до которых не может добраться человек. Если вам посчастливится найти нетронутый человек водоем, где есть крупная рыба, то с большой долей вероятности вы сможете её заметить в самых разных частях водоема, независимо от их характера. Это ещё раз подтверждает тот факт, что карп понимает исходящую для него угрозу и всячески старается обезопасить себя, если на него охотятся на протяжении нескольких лет.

На большой акватории совсем иная картина. Местный карп по своей природе обладает таким же уровнем интеллекта и инстинктами. Но он не подвержен такому давлению, у него есть много мест, где он может спокойно кормиться и просто перемещаться. Он не способен замечать каждую деталь в своем окружении, так как среда обитания значительно больше. Это полностью меняет поведение карпа и, соответственно, результативность рыболова.

Место ловли всегда является самым важным аспектом карпфишинга, но в случае с большой акваторией оно становится ещё значимее. Во многих случаях, если рыболов имеет дело с огромным водоемом, то его должно волновать только расположение.

Поиск участка водоема, в котором держится рыба, без всяких сомнений, будет сложной задачей, но именно это делает ловлю на большой акватории столь притягательной. Рыболов должен осознать, что воды очень много и карп не будет присутствовать везде, поэтому ему придется правильно оценить ситуацию и сделать наилучший выбор.



Нет ничего лучше, чем прощение с главным соперником.



Широкая спина одного из местных красавцев.

С другой стороны, если вы нашли зоны, где находится рыба, то поймать её становится гораздо проще, чем на маленьком водоеме. Вам не нужен филигранно точный заброс, продуманная до мельчайших деталей тактика прикармливания и 100% оснастка. Карп на большой воде прощает многие ошибки рыболова.

Представьте, что на водоеме размером 2-3 Га подует новый ветер, который погонит всё питание в одну часть акватории. Карп последует за ветром, но он не найдет ничего нового в той части акватории, так как бывает там несколько раз в неделю. Несмотря на маленький размер мозга, он помнит, что представляет вся окружающая среда.

Теперь подумайте об огромной акватории более 40 Га. Рыба может не посещать определенные участки водоема месяцами, поэтому следуя за ветром, она окажется в совершенно новом для себя окружении. Первым делом карп постарается найти пищу, и в отличие от карпа на маленьком водоеме, он не знает, что собрание бойлов и инородных предметов означает опасность. По крайней мере, это моё мнение, которое формировалось на протяжении десятилетий профессионального увлечения карпфишингом.

Существует ещё одно свойство, присущее карпу на большой акватории: он может находиться в нетронутых человеком местах целыми месяцами, не пробовать бойлы, не наткнуться на леску и не колотиться крючками. По этой причине карп не чувствует исходящую от этих предметов угрозу, что значительно увеличивает шансы рыболова на результативную поклевку.

На маленьком водоеме отсутствие поклевки говорит о том, что карпа нет вашей точке ловли. Возможно, проблема кроется в оснастке, прикармливании, некачественной презентации и многом другом. Рыболову крайне сложно понять причину своей неудачи, ведь он видит, что рыба держится напротив него. Сколько раз такое случалось с Вами? Уверен, что каждый сможет вспомнить подобную ситуацию.

Ещё один красавец!



Конечно, я не отменяю необходимость тщательного подхода при ловле на больших водоемах, но если рыба находится в вашей точке ловли, то в любом случае поймать её будет намного проще, чем на зажатом пруду.

Если я нахожусь на большом водоеме и в течение 24 часов не получаю ни единой поклевки, то, как правило, собираю вещи и меняю расположение или, по крайней мере, прохожу вдоль берега в поиске признаков активности рыбы. Вообще процедура карабканья на деревья, долгих прогулок вдоль берега и на лодке являются неотъемлемой частью моей ловли. Чем больше информации я знаю о месте, тем больше у меня появляется шансов на положительный исход сессии.

Я никогда не сижу часами без дела в ожидании чуда. Полагаю, именно по этой причине я никогда не придерживался принципа "сидеть и ждать". Мне намного проще самому найти рыбу и поймать её, чем ждать, пока она найдет меня сама. Многим стоит взять данный мобильный подход на вооружение при ловле на огромной акватории.

Если рассматривать примеры, то я могу сразу вспомнить последний водоем размером 37 Га, на котором провел пять месяцев и поймал 44 карпа, включая десяток за 10кг и пару за 15кг. Большинство поклевок происходили, когда я оказывался в правильном месте. При этом не нужно было долго подбирать ключ к вкусу карпа, он попадался практически на любую оснастку независимо от характера прикормки. Конечно, такое заявление звучит как минимум странно, но это действительно так.

Как я уже несколько раз отметил, ключевым фактором успеха является поиск участков водоема, где кормится или хотя бы бывает карп. Очевидно, не стоит забывать об укромных спокойных местах, где карп всегда чувствует себя в безопасности независимо от размера водоема (коряжник, ямы и т.д.).

Крупный карп в отличие от мелкого в большинстве случаев имеет свой привычный маршрут, по

которому движется. Найдя хотя бы один участок, проходящий по маршруту, вы получите хорошие шансы поймать заветного трофея. Таким специфическим местом может быть одиночная коряга, целое дерево, бровка, участок дна с большим количеством мотыля или ракушки. Список можно еще долго продолжать, так как топография водоемов сильно отличается и в каждом можно найти что-то особенное.

Например, на гигантском водоеме площадью 110 Га рыба разделялась по размеру, что было особенно заметно весной. Мелкая рыба держалась отмелей, в то время как крупные особи сидели в глубоких ямах с наличием коряг. Поняв, где находится такая золотая жила, рыболов мог рассчитывать на сказочную сессию. Многим иногда просто везло, после чего они запоминали свою сессию на долгие годы, пересказывая её друзьям.

Также я заметил, что на большом водоеме множественные поклевки крупного карпа с одного участка акватории совсем не редкость. Обычно, поймав крупного карпа на маленьком водоеме, рыболов ближайшее время может не рассчитывать на поимку ещё одного. Но не в случае с большой акваторией. Если карп нацелился кормиться в определенном участке, то ему мало что может помешать.

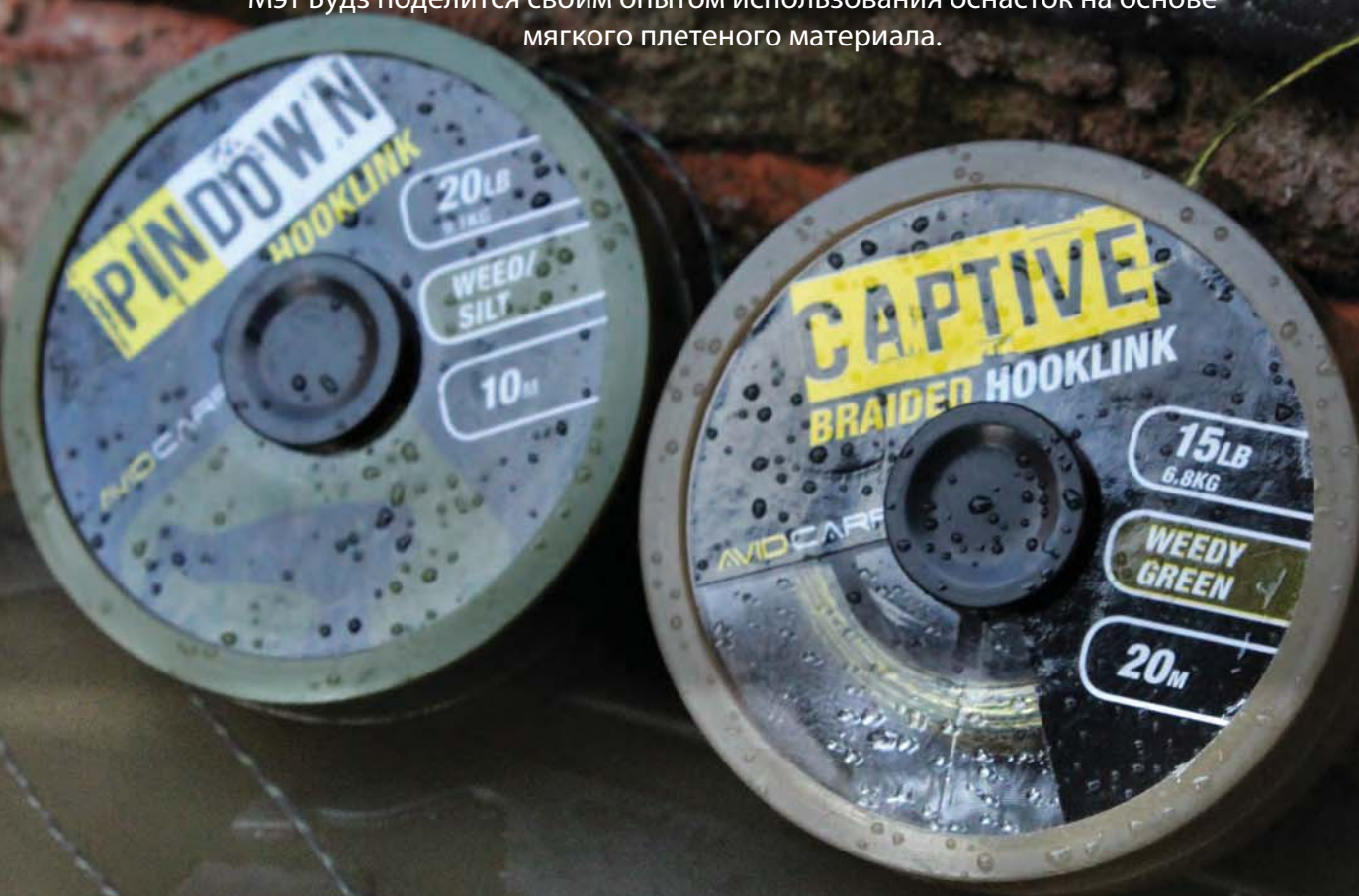
Отсутствие постоянного давления со стороны рыболовов расслабляет карпа, он намного лояльнее относится ко всему, что происходит вокруг него, так как он не способен запоминать каждую деталь бескрайнего окружения, да и на крючок, возможно, никогда не попадался.

В начале я сказал, что обожаю большие водоемы, так как они представляют собой сложную головоломку. Но с точки зрения самой ловли, а не поиска рыбы, обхитрить карпа там легче, чем на запрессованном пруду, где рыба постоянно находится в страхе оказаться на крючке. И это чистая правда, как бы странно она ни звучала. Посвятите время поиску рыбы, пониманию характера водоема, и результат не заставит себя ждать.

Клиника Оснастки. Часть 3.

Мягкий поводок

В третьей части серии статей главный разработчик компании Avid Carp Мэт Вудз поделится своим опытом использования оснасток на основе мягкого плетеного материала.



Стабилизатор крючка

Дробинка в 2см от крючка помогает ему занимать наилучшую позицию при заглатывании насадки карпом.

Плотная фиксация

Вертлюжок может одновременно скользить по цевью и плотно удерживать насадку с крючком, что улучшает качество засечки с мягким поводком.

Дополнительная жесткость

Если традиционный монтаж не всегда цепляется за нижнюю губу, то термоусадка исправит этот недостаток.

Плетеный материал действительно работает, но возникает логичный вопрос: почему, и как заставить его работать во благо всей снасти?

Чтобы крючок занял наилучшую позицию при засасывании насадки карпом, наденьте дробинку на мягкий поводок.



Выбирайте мягкий поводковый материал, который обладает приличным весом.



Классический монтаж с безузловым узлом может дать фору многим современным оснасткам.



ейчас редко можно увидеть рыболова, использующего мягкий поводок на своей оснастке, так как большинство использует плетеные материалы в оболочке. К тому же, мягкий поводок чаще всего идет в комбинации с цельным ПВА-мешком, а не самостоятельно.

Я знаю лишь нескольких карпятников, придерживающихся мягкого поводочного материала, остальные следуют популярным тенденциям. Самое значимое

имя в этом списке – Саймон Кроу (прим. автор многих книг, входит в Зал Славы карпятников Британии). Уже в течение долгих лет он с огромным успехом ловит карпа на самых разных водоемах. Я заострил внимание на Саймоне, так как он является лучшим примером того, как рыболов может настроить оснастку под свой стиль и пользоваться этим в любой ситуации.

Плетеный материал действительно работает, но возникает логичный вопрос: почему, и как заставить его работать во благо всей снасти? Я думаю, многие рыболовы избегают плетенки, так как боятся запутывания оснастки. Но они забывают, что существует множество эффективных способов нейтрализовать данную проблему. Так почему бы не попробовать?

Не так давно я использовал цельный ПВА-мешок с мягким плетеным поводком внутри. Затем я избавился от мешка



Кусочек силиконовой трубки на изгибе предотвратит запутывание длинного волоса.

и начал ловить на голую оснастку. Мои результаты заметно улучшились! На следующих сессиях я уже использовал мягкую оснастку с классическим снеговиком, и это сочетание также успешно работало.

Сейчас рыболовам доступны мягкие плетеные материалы, сделанные на основе тефлоновых нитей, которые обладают большим весом, высокой прочностью и сохраняют необходимую гибкость. Я использую как раз такой материал для своих оснасток, обычно



Мягкий поводковый материал идеально следует контуру дна, что крайне важно на многих водоемах.

это Avid Carp Pindown 20lb.

Сама оснастка крайне проста. Я соединяю изогнутый крючок с поводком классическим безузловым узлом. Но с фиксацией насадки стоит поэкспериментировать. Можно просто надеть насадку на волос, добавить кусочек силикона на цевье или вместо силикона использовать маленькое скользящее колечко. Также есть ещё один способ, о котором я расскажу подробнее.

При использовании мягкого поводка некоторые рыболовы жалуются на частые сходы. Я думаю, это происходит по той причине, что мягкий поводок после падения на дно не укладывается на всю длину, а своим очертанием напоминает змею. Такая установка поводка помогает оснастке вести себя самым естественным образом, реагировать на колебание воды и легко «залетать» в ротовую полость карпа.

Но если рыболов фиксирует насадку на длинном волосе, то она также обладает полной свободой. В таком случае крючок фактически ни к чему не прикреплен, что может сказаться на качестве засечки. Чтобы избежать подобной проблемы, я фиксирую насадку с помощью



Карп был пойман в холодной воде на мягкую оснастку.



Мягкая оснастка не подвела меня и в этот раз.

вертлюжка. Он скользит по цевью крючка и одновременно намертво прикреплен к крючку. Эта комбинация помогает мне получать плотную засечку независимо от укладки поводка. Длинный волос также отлично работает во многих ситуациях, но он не дает дополнительной поддержки крючку.

Многие рыболовы устанавливают на изгибе крючка кусочек силиконовой трубки, чтобы избежать запутывания волоса вокруг него. Мне нравится такой способ фиксации оснастки с тонущими бойлами.

При этом я бы ещё порекомендовал добавить участок термоусадки. Как я описал в прошлом абзаце, нежелательно оставлять крючок без точек опоры.

Как вы видите, несмотря на простоту оснастки с мягким поводком, необходимо уделять особое внимание мелким деталям. Таким образом, вы сможете с завидным успехом использовать мягкие оснастки без ПВА-мешка.

В конце хотел бы дать один совет: при забросе блокируйте ход лески перед падением оснастки в воду, чтобы поводок и вся снасть выпрямились. Также я не рекомендую подтягивать грузило на себя, когда оснастка на дне. Это может привести к её запутыванию.



Читайте в 4-й части.

Какой тип оснасток намертво фиксирует крючок в губе карпа, не оставляя ему ни единого шанса на сход?

Клиника Оснастки. Часть 4.

Накоротке

Какой тип оснасток намертво фиксирует крючок в губе карпа, не оставляя ему ни единого шанса на сход? В четвертой части своей серии статей Мэт Вудз разберет именно такой монтаж. Поехали!

Тяжелый вес

Чем больше грузило, тем лучше впивается крючок.

Потеря грузила

Отцепление грузила после поклевки означает, что шансы карпа на сход крайне малы независимо от длины поводка.

Прижатие к поверхности

Дробинка на мягком материале поможет прижать поводок и улучшить механику оснастки.

Разумный крючок

Если вы ловите с маленькой насадкой на подобную оснастку, то не стоит использовать большие крючки, положитесь на 6-8 номера.



Я

всё реже слышу от рыболовов, что их оснастка намертво впиалась крючок в губу карпа. Интересно, что раньше при ловле карпа использовался только зажатый фрикцион, поэтому при поклевке на берегу стоял ошеломительный треск всего оборудования.

Дабы не показаться надоедливым учителем, сразу скажу, что для достижения максимально плотного входа крючка необходимо использовать большое инлайн грузило и короткий поводок. Всё довольно просто. Длинный поводок со стандартной клипсой для грузила находится в совершенно другой лиге. Чтобы заставить крючок войти до своего изгиба при поклевке необходим большой вес и самый короткий путь для передачи этого веса.

Не так давно я обсуждал со своим коллегой по ремеслу различные монтажи для фиксации грузила. Оказалось, что он не ис-

пользует традиционную клипсу по простой причине – часто происходят сходы во время вываживания. После подбора насадки грузило не может передать весь свой вес, находясь в клипсе, поэтому у карпа появляется время для избавления от оснастки, или крючок не засекается так плотно, как хотелось бы.

Он перешел на инлайн грузила или монтаж-вертолет. С тех пор количество сходов значительно снизилось. Конечно, это мнение только одного карпятника, но все же в его словах определенно есть доля правды, так как многие при использовании клипсы сталкиваются с проблемой частых сходов.

Раньше на водоемах, где не было много мелкой рыбы, я часто использовал цельный ПВА-мешок с

1. Изгиб поводка играет важную роль. Форма 'S' является наилучшим вариантом укладки.

2. Если я не отцепляю грузило, то удлиню поводок.

3. При использовании цельного ПВА-мешка стоит положить на мягкую оснастку с коротким поводком.

4. Грузило справа всего на 1 унцию тяжелее, но оно дает гораздо более плотные засечки.

5. Мягкий поводок помогает насадке вести себя естественно под водой, что особенно важно, когда его длина лишь 7-8см.

6. Мой набор для вязания оснастки.

отцепляющимся инлайн грузилом весом 4oz (120г) и поводком длиной 7-8см. Такое построение конечной снасти не оставляло шансов рыбе. После поклевки крючок моментально впиался в губу, а грузило, выполнив свою задачу, отцепилось, и уже ничто не мешало вываживанию.

Главной проблемой являлось долгое создание качественного цельного ПВА-мешка, которое превращалось в кошмар, если шел дождь или наступала ночь. Даже после выхода специальных приспособлений для быстрого создания цельного ПВА-мешка всё еще приходилось прилагать немалые усилия для достижения желаемого результата.

Я начал просто использовать короткую оснастку без ПВА-мешка с ещё большим грузилом, иногда пользуясь клипсой для совершенствования дальних забросов и предотвращения запутывания. И знаете, что? Мои результаты никак не ухудшились, даже наоборот, размер карпа увеличился. Возможно, это связано с тем, что раньше содержание ПВА-мешка (пеллетс, сыпучая прикормка) привлекало мелкую рыбу.

Сейчас я укорачиваю поводок на своей любимой Немецкой оснастке (читайте в прошлом номере журнала), использую безопасный монтаж инлайн-грузила Heli-Safe от Korda или обычную клипсу. При этом я не отменяю достоинств цельного ПВА-мешка, ведь его можно забросить практически в любое место независимо от характера дна, и он представит насадку должным образом. Это свойство особенно полезно, когда вы замечаете на поверхности воды активность рыбы и хотите сразу забросить туда свою ловушку



без предварительного маркирования.

Я считаю, что при использовании цельного ПВА-мешка необходимо вязать оснастку с мягким поводком. Вы должны также заранее проверить качество поводкового материала: важно, чтобы он тонул в воде.

Плетеный поводковый материал от некоторых производителей не обладает достаточным весом, поэтому может нарушить презентацию вашей насадки. Если вы сомневаетесь или хотите подстраховаться, то наденьте дробинку на поводок. Только заранее продумайте её расположение, так как она изменяет механику работы всего монтажа.

ПВА-мешок работает на своем максимуме, когда поводок внутри укладывается формой 'S'. Это позволяет насадке вести себя естественно и моментально попадать в ротовую полость карпа при кормлении. Не стоит удлинять волос, лучше всего в данной ситуации расположить насадку близко к крючку. Это очень важный аспект для получения засечки.

Мой любимый монтаж включает небольшой крючок с изогнутым цевьем и скользящим вертлюжком для фиксации насадки, большое инлайн грузило с системой отцепления и короткий мягкий поводок с дробинкой. Я вживую несколько раз наблюдал механику работы такого монтажа. Карп засасывает насадку, колется, затем начинает трясти головой, в дело моментально вступает большое инлайн грузило, после чего оно отцепляется. Рыболову остается лишь доставить рыбу на берег, так как крючок уже сидит глубоко в губе.

На водоемах, где можно ожидать большое количество поклевков, я не отцеп-



7

7. Короткая оснастка – большой трофей.

8. Система отцепления большого инлайн-грузила помогает избежать сходов во время вываживания.



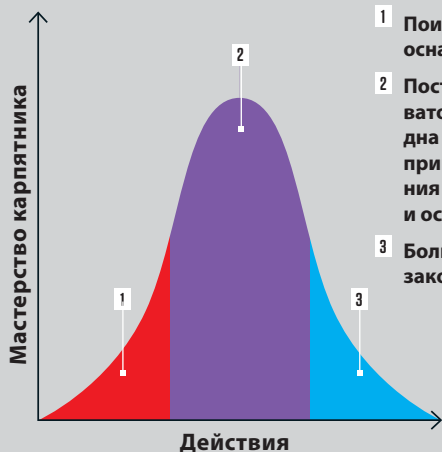
8

ляю грузило. Всё остается прежним, я только удлиняю поводок, чтобы рыба не могла использовать грузило как маятник во время вываживания.

Как вы видите, главным преимуществом коротких оснасток является моменталь-

ная передача веса грузила на крючок. Если вы используете тяжелое инлайн грузило с мягким поводком, то эффект окажется максимальным. Практически невозможно добиться подобного результата, используя длинные оснастки с другим типом грузил.

Таблица



Из чего складывается поклевка



КОМФОРТ
КЛАССА
DELUXE

НЕВЕРОЯТНЫЙ КОМФОРТ НЕВЕРОЯТНАЯ КОМПАКТНОСТЬ

Добро пожаловать в мир комфорта класса DELUXE
Раскладушки от Trakker LEVELITE BED



LEVELITE - это уровень и легкость! Мы разработали кровать, которая подарит Вам непревзойденный уровень комфорта в сочетании с легкой и прочной конструкцией. Вес кровати всего 9.6 кг В то время как вес обычных раскладушек составляет 13 - 15 кг Конструкция Levelite делает раскладушку невероятно легкой и удобной при транспортировке, ни одной лишней, торчащей и раздражающей детали в конструкции. Новый запатентованный двухшарнирный узел пришел на смену устаревшему дисковому. На кровать Levelite отлично поместятся толстые зимние спальники (такие, как AS365 или Layers Sleeping Bag). Установите спальник всего один раз, и перевозите раскладушку вместе с ним. Levelite также оснащена запатентованным механизмом выдвижных ног, уровень которых Вы можете регулировать всего одним нажатием. Матрас раскладушки изготовлен из плотного материала с приятным на ощупь флисовым покрытием. Новая кровать Levelite полностью соответствует девизу Trakker - "На шаг впереди"!

ОСОБЕННОСТИ ПРОДУКТА:.

- Абсолютно плоская в разложенном виде
- Супер-быстрая при сборке и разборке
- Запатентованный складной механизм
- Запатентованный механизм регулировки уровня ног
- Толстый матрас
- Износостойкое верхнее покрытие из флиса
- Прочный материал по контуру раскладушки с грязеотталкивающим эффектом
- Сильный алюминиевый со стальными узлами
- Может стоять на земле в закрытом положении



trakker

ONE STEP AHEAD

АБСОЛЮТНО ПЛОСКАЯ

АБСОЛЮТНО ПЛОСКАЯ ПОВЕРХНОСТЬ ПОДАРИТ НЕЗАБЫВАЕМЫЙ КОМФОРТ ВО ВРЕМЯ СНА. ДВУХШАРНИРНЫЙ МЕХАНИЗМ ПОЗВОЛЯЕТ ПЕРЕВОЗИТЬ РАСКЛАДУШКУ В СЛОЖЕННОМ ВИДЕ ВМЕСТЕ С ОБЪЕМНЫМ СПАЛЬНИКОМ НАПРИМЕР TRAKKER AS 365



КАЧЕСТВО

МЯГКАЯ ФЛИСОВАЯ ПОВЕРХНОСТЬ МАТРАСА С УСИЛЕННЫМ БОРТОМ ПО ПЕРИМЕТРУ ИЗ КОРДУРЫ.



ИННОВАЦИИ

ЗАПАТЕНТОВАННЫЙ МЕХАНИЗМ НОГ ПОЗВОЛИТ БАСТРО ОТРЕГУЛИРОВАТЬ И НАДЕЖНО ЗАФИКСИРОВАТЬ НОГИ НА ЛЮБОЙ ПОВЕРХНОСТИ. СОВРЕМЕННЫЕ ТЕХНОЛОГИИ И МАТЕРИАЛЫ ПОЗВОЛИЛИ ДОБИТЬСЯ НЕВЕРОЯТНОЙ ПРОЧНОСТИ И ВЕСА КОНСТРУКЦИИ ВСЕГО 9,6 КГ



Энциклопедия Карпфишинга от Терри Хёрна. Часть 1.

Живая легенда карпфишинга, создатель бойлов Source, оснасток Чод-риг и Hinged Stiff Rig за свою долгую карьеру приобрел гигантский багаж полезных знаний, которыми теперь он готов поделиться с каждым. Всех страниц одного журнала не хватит, чтобы уместить материал целиком, поэтому мы разделим его на части.

В первой части Терри разберет такие темы, как илистые водоемы, влияние водорослей на экосистему, шум и свет, насадки, и, в конце концов, расскажет о своем отношении к коммерческим водоемам с большим количеством крупной рыбы.

Ил и водоросли. Какая взаимосвязь?

В

большинстве ситуаций я предпочитаю ловить среди ила, так как считаю, что получить поклевку на такой поверхности дна значительно проще. Есть много водоемов, где можно найти твердые чистые участки дна, но не всегда они представляют собой наилучшую цель для рыболова. О том, что хороший ил богат естественным питанием, я уверен, вы знаете, поэтому хотел бы поделиться с вами свежими идеями.

Недавно я ловил в чистой воде, уложив оснастки на твердую гравийную поверхность дна. Два крупных зеркальных карпа заинтересовались моей прикормкой, поэтому стали там кормиться. Я использовал свою проверенную годами тонущую оснастку, но карпу удавалось безнаказанно избавляться от неё раз за разом. Кто-то скажет, что крючок был затуплен, но это не так! Он был сверхострым.

После доработки механики оснастки и смены модели крючка мне всё же удалось их поймать. Но если честно, мне было намного интереснее смотреть за тем, как карп избегает ловушек рыболова, этот театр открыл мне глаза на некоторые вещи. Главный вывод: если тонущая оснастка прекрасно работает над одной поверхностью дна, то это не значит, что она будет также справляться с другими.



Забота о рыбе – главное
правило карпфишинга.

Я считаю, что среди ила карпа проще обхитрить, так как часть оснастки скрыта или сливается с поверхностью, плюс карп засасывает предметы с большей силой. Хочу отметить, что карп активно кормится только над, как говорится, хорошим илом. Такой ил не имеет резкого отвратительного запаха, полон кислорода (воздуха), а так же не слишком черный.

Если ваша насадка, пролежав на дне некоторое время, воняет протухшими

яйцами, имеет заметно потемневший цвет, то она лежала среди “плохого” ила или, если говорить научным языком, анаэробного (без наличия воздуха).

В таком случае шансы на поклевку крайне малы, ведь в данной среде может выжить только анаэробные бактерии. Даже при желании карп не сможет кормиться в такой среде, так как она совсем не содержит кислорода. На этот фактор также оказывает влияние качество воды в водоеме.

Я не эксперт в ихтиологии, но благодаря нескольким годам, проведенным на самых разных водоемах, я начал разбираться в некоторых аспектах. Стратификация (расслоение) воды является главной причиной появления пахнущего ила. Другими словами, когда вода в озере разделяется на слои, например, верхний – теплый и богатый кислородом, нижний – холодный с недостатком кислорода, то поверхность дна страдает от нехватки воздуха.

На многих неподвижных участках водоема такой процесс начинается весной, особенно активно проходит в тех местах, где даже ветер редко бывает из-за обилия окружающих деревьев. Вода начинает быстрее цвести и, как следствие, становится мутной, а лучи солнца уже не достают нижние слои, не происходит процесс фотосинтеза. Как мы все знаем ещё со школьной скамьи, именно фотосинтез является главным источником кислорода, включая водную среду.

Как правило, “мёртвые” зоны ввиду описанных выше обстоятельств появляются на маленьких прудах и держатся в течение всего лета или всех жарких месяцев в зависимости от климата. Но есть один нюанс, который стоит всегда учитывать. Мертвые зоны с воняющим илом могут быть сезонным явлением. Осенью температура значительно понижается, поэтому верхние теплые богатые кислородом слои охлаждаются и смешиваются с нижними, и ситуация выравнивается. Если процесс происходит постепенно, то это идет во благо всем живым организмам.

Реальной проблемой может стать внезапная перемена. Как раз такая внезапная перемена произошла на одном знаменитом водоеме. Плотный верхний слой цветущих водорослей покрывал всю поверхность воды, в то время как в нижних слоях была сильная нехватка кислорода.

В один день внезапно поднялся сильный холодный штормовой ветер с проливным дождем, который мгновенно охладил верхние слои, позволив всем слоям воды перемешаться, что привело к нехватке кислорода на всем водоёме. Добавьте к этому ещё быструю смерть водорослей, вырабатывающих кислород, и вы поймете картину происходящего под водой.

Последние два года я провел на водоеме, который является отличным примером того, насколько важно качество воды. Количество рыбы на всю акваторию

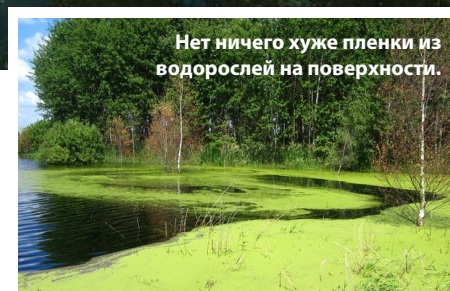
Под таким слоем мелких водорослей (ряска), покрывающих всю акваторию, образуется “плохой” ил, в котором не выживают организмы. С другой стороны, водоросли в умеренном количестве крайне полезны, так как они вырабатывают кислород.



было ничтожным, к тому же водоем был абсолютно диким, поэтому никто за ним не следил. На водоеме преобладал только один вид водорослей – ряска. Кто не знает, это мельчайшие ярко-зеленые водоросли, которые покрывают всё поверхность воды, как пленка. В результате такие водоросли радикально нарушили подводный баланс кислорода. Обилие деревьев вокруг водоема образовало щит от ветра, что дополнительно усугубило ситуацию.

Но у таких водорослей есть один плюс: они вырабатывают очень большую долю кислорода. Когда ветру на водоеме удавалось разогнать часть водорослей, образуя окна на воде, кислород попадал в нижние слои, что служило свежим глотком для всех обитателей. Подводный мир буквально оживал.

Мне, в свою очередь, удавалось найти пригодные участки для презентации оснастки (чод-рига) среди этих окон. По одной ночи, проведенной в такой точке, было понятно, удастся ли получить



оттуда поклевку. Как правило, ледкор становился черным, и от всей конечной снасти доносился резкий запах, что означало фактически нулевые шансы на положительный результат. Когда я попытался прикормить зернами кукурузы с лодки, то они мгновенно исчезали из виду на дне, буквально проходя сквозь него.

Я ловил на двух подобных водоемах и с уверенностью могу сказать, что они самые непригодные для ловли места. Сочетание густого верхнего слоя водорослей и отсутствие ветра оставляют нижние слои без кислорода с едким илом. Всё это постепенно убивает водоем. Если вы заметили на поверхности ряску, то избавьтесь от неё как можно быстрее, иначе водоем может погибнуть!

Шум и свет

С

разу хочу отметить, что я не использую налобный фонарик, который является для некоторых обыденностью. Я не считаю, что он обязательно отпугивает рыбу, но думаю, что яркий луч света в точке ловли, по крайней мере, является знаком, который непривычен для рыбы, поэтому тревожен. Полагаю, что многое зависит от того, к чему привыкли подводные обитатели.

Например, на городских реках везде присутствуют источники света и шума. Рыба к ним привыкла с рождения, поэтому это ее никак не тревожит. Но на водоеме вдаль от города яркие лучи света ночью для рыбы в новинку. По этой причине, да и многим другим, на берегу я стараюсь вести себя максимально скрытно.

Конечно, я пользуюсь маленьким фонариком, он работает по технологии LED и закреплен вокруг моей шеи. Я использую его только при необходимости, к тому же свет от такого фонарика рассеивается на ближней дистанции. При использовании налобного фонарика волей-неволей происходят моменты, когда светишь прямо в точку ловли. Это не для меня.

Думаю ли я, что яркий свет может спугнуть рыбу? Да, если карп ассоциирует данный сигнал с опасностью. Посмотрим на данный вопрос с противоположной стороны. Если хозяин водоема будет с момента появления рыбы на водоеме перед кормлением светить фонариком, то рыба будет расценивать такой сигнал как призыв к обеду. Всё, я полагаю, вспомнили собаку Павлова.

В нашем случае, когда люди ловят на водоемах годами и всегда включают свет при вываживании, появляется большая вероятность, что крупная рыба станет ассоциировать свет ночью как плохой для себя знак.

Другим примером является промыш-



Весенний чистый карп, пойманный на уединенном диком водоеме.



Свет не должен быть направлен на зону ловли.

ленная ловля леща ночью. На носу ко рабля устанавливают большой яркий фонарь. Как только он светит в какую-нибудь часть акватории, то стаи леща мгновенно разбегаются в стороны, после чего лещ попадает в сети. Конечно, поведение карпа сильно отличается от поведения стаи леща, но луч света посреди ночи не лучший сигнал для большинства подводных обитателей.

Что касается шума, то здесь ситуация очень схожа со светом. Фоновый шум, который не меняется на протяжении долгого времени, не пугает рыбу, в то время как новые непривычные источники шума могут вызвать тревогу. Можно провести параллель с человеком, который спокойно засыпает под орущий телевизор и просыпается от незначительного звука, например, скрипа двери. В любом случае, на берегу всегда необходимо вести себя как можно тише.



Маленькие фонарики для ближней дистанции – всё, что мне нужно.

Насадки

К

ак и в других сферах карпфишинга, я посвятил много времени на эксперименты с различными насадками, а также на доработку своих собственных базовых смесей. Обычно я пользуюсь двумя смесями: темной на основе рыбной муки, кремовой на основе молочного белка. Вторую смесь я иногда использую как добавку, чтобы сделать бойлы более светлыми.

Мне нравится придавать своим бойлам светлый оттенок. Но вместо добавления белого красителя я использую часть своего микса на основе молочного белка. Кто-то считает, что светлые бойлы бледного оттенка подражают вымытым бойлам, поэтому лучше работают на разных водоемах. Я, в свою очередь, стараюсь «осветлить» бойлы, чтобы они стали более привлекательными и различимыми среди темной поверхности дна.

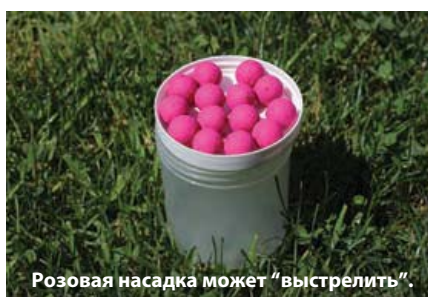
Мои результаты показывают, что пропитанные в жидкости бойлы более аппетитны для карпа, чем твердые сразу

Вода в холодное время года намного прозрачнее летней, поэтому стоит уделять больше внимания цвету насадки.



из упаковки. Размякшие пропитанные бойлы быстрее выделяют аттрактанты, к тому же не так сильно поддаются влиянию ила. Вы можете выбрать любую жидкость по желанию: схожую запаху самих бойлов, что-то контрастное, или же просто пропитать в питательных добавках или маслах. Мне нравятся ракушка и морская соль. Так же я знаю, что конопляное масло является беспроегрышным вариантом даже в холодной воде.

Что касается цветов, то я считаю, что они могут играть значительную роль. Несколько лет назад мой друг поделился со мной баночкой ярко-розовых плавающих бойлов, порекомендовав их всей душой. Такой тип бойлов кардинально отличался от того, что я обычно использовал. Я даже помню, как перед сессией оснастил Hinged Stiff Rig одним из них, но так и не решился забросить, находясь на берегу. Только на следующий год, уже в самом начале весны, я впервые использовал в качестве насадки яркий розовый рор-ур.



Розовая насадка может «выстрелить».

Чтобы не распыляться в эпитетах, в тот день у меня было пять поклевков, и ещё через два дня идентичное количество. Не забывайте, что сезон ещё не начался, поэтому такой результат казался более чем впечатляющим. Тем более, мне попался один из самых крупных карпов водоема весом 20+ килограммов. Учитывая, что на данном водоеме 10 поклевков за год является неплохой тенденцией, бойлы работали идеально. В зависимости от прозрачности воды, меняется значение цвета. Так как осенью-весной вода становится прозрачнее, то цвет в эти времена года играет наибольшую роль.

Голодные окуни соблазнились бойлами.



Один из лучших трофеев! Был пойман на сложнейшем водоёме, где за весь сезон можно не услышать звука сигнализатора.



Ловля на зарыбленных крупным карпом водоемах



Подобные воды представляют специфический интерес для рыболовов разного уровня. Я не сторонник таких водоемов, но я уже в карпфишинге больше 30 лет. Хотя стоит отметить, что если бы я только сейчас начал увлекаться спортивной карповой ловлей, то, возможно, просто хотел бы поймать большого карпа за самые короткие сроки.

Меня бы особо не интересовало, что собой представляет водоем, происхождение рыбы и другие нюансы. Мне просто бы хотелось сфотографироваться с

крупным пойманным карпом и поделиться со всеми друзьями. Опять же, это не факт, а возможный ход событий. Но я рад, что прошел совершенно иной путь, полный приключений и незабываемых эмоций.

Лично я увлекаюсь карпфишингом, так как ценю карпа как красивейшее существо. Помню, как будучи молодым парнем, я был поглощён фотографиями Рода Хатчинсона с трофеями на руках. Перед тем, как я поймал своего первого карпа за 10кг, мне на крючок попало более 200 тузиков. Я совершил десятки поездок на самые разные водоемы и научился многим вещам. Поимка карпа была для меня решением сложной головоломки и бесконечным удовольствием, а не просто цифрами на весах.

Да и водоемы с большим количеством крупного карпа просто не существовали в то время. Тогда всё только развивалось, карп весом 20кг, пойманный Ричардом Уолкером (изобрел первый

электронный сигнализатор, стоит у истоков бланка карбонового удилища), удерживал рекорд самого крупного карпа в течение 30 лет!

Когда мне ещё не исполнилось 19 лет, то простое движение поплавка на маленьком пруду заставляло сердце биться быстрее. Желание ловить более крупную рыбу пришло постепенно как естественное развитие событий.

Что бы ни делал карпятник, он должен это делать, потому что так хочет, а не потому, что это модно или с целью впечатлить кого-то. Каждый может выбрать себе головоломку и с удовольствием решать её независимо от размера рыбы.

Сейчас я предпочитаю ловить на тихих уединенных озерах, где поклевка одного карпа стоит очень дорогого, и я не имею в виду исключительно гигантов. Год за годом я нахожу всё новые приключения и смысл в карпфишинге. Главное в этом деле – получать наслаждение независимо от обстоятельств.

**FX11**

СОВЕРШЕННЫЙ ВАРИАНТ

СОЧЕТАЕТ СТИЛЬ И ФУНКЦИОНАЛЬНОСТЬ

ИННОВАЦИОННАЯ КАТУШКА FX11 ЯВЛЯЕТСЯ ИДЕАЛЬНЫМ УНИВЕРСАЛЬНЫМ ВАРИАНТОМ

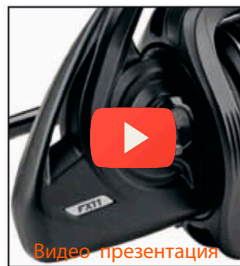


Характеристики:

- ▶ выматывает 95м за оборот рукоятки
- ▶ тормозной ротор
- ▶ микрорегулировка укладки лески
- ▶ защита от попадания лески под шпулю
- ▶ передний фрикцион с защитой от попадания грязи
- ▶ изящная черная рукоятка
- ▶ 2 клипсы для разных дистанций
- ▶ предаточная система Mesh-Tech
- ▶ комплект входит запасная шпуля
- ▶ весит всего 590 г !



Невероятно медленное поступательное движение шпули обеспечивает непревзойденную укладку лески

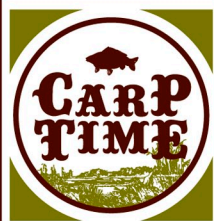


Видео презентация

Компактный графитовый корпус со сдержанной графикой



Быстрый фрикцион



Компания "КАРП ТАЙМ" - официальный торг. представитель компании **FOX INTERNATIONAL** на территории России
www.carptime.ru

ОТДЕЛ ОПТОВЫХ ПРОДАЖ: тел.: (495) 601-93-80 | e-mail: sale@carptime.ru

МАГАЗИНЫ РОЗНИЧНЫХ ПРОДАЖ:

г. Москва, Сколковское шоссе, д. 31
ТЦ "СПОРТ ХИТ", м-н Carp Time
тел.: (495) 933-86-63, доб. 4038

г. Белгород, м-н "На Мичурина" (915) 567-12-98
г. Воронеж, м-ны "АллигАтор" (473) 233-37-30
г. Краснодар, м-н "Carp Leader" (988) 248-73-37 www.carpleader.ru
г. Крымск, м-н "Карп Клуб" (961) 52 05 392
г. Самара м-н "Карп-Fishing" (846) 990-48-47 www.KF63.ru



1. Точный заброс

Как профессиональным карпятникам удастся каждый раз попадать в намеченную точку.

Мои знакомые постоянно удивляются точности моих забросов независимо от обстоятельств, будь то заброс под свисающие с деревьев ветки, маркерный поплавок или пятак среди водорослей. И, конечно же, они спрашивают, как мне это удастся делать. Секрет прост – годы практики. Карпятник при забросе похож на игрока в дартс. Чтобы попасть в желаемый сектор на игровом круге при метании дротика, игрок должен практиковаться буквально годами, шлифуя своё мастерство. Тому же принципу следует карпятник при совершении заброса.

Мне повезло, карпфишинг – это моя работа, поэтому я провожу большую часть времени на берегу. В процессе тренировки своей точности я всегда стараюсь учитывать направление ветра, которое оказывает значительное влияние на точность заброса и последующую укладку лески.

Иногда у рыбака есть только одна попытка для точного заброса, например, когда он забрасывает на всплеск рыбы. Такая ситуация напоминает пробитие пенальти. Если рыба показалась на чистом участке водоема, где нет много травы и других препятствий, то я всегда стараюсь перебросить точку,

7 правил, которые помогут увеличить количество поклевков

Найджел Шарп является профессиональным карпятником уже более 25 лет. За это время он успел написать несколько книг и тысячи статей о карпфишинге. Чтобы сэкономить Ваше драгоценное время, он составил 7 своих золотых правил, которые помогут увеличить шансы любого карпятника на берегу.

7 правил

после чего подмотать свою оснастку в намеченное место. Таким образом, падение груза не спугнет рыбу, и я точно смогу оказаться в нужном участке, что невозможно, если не добросить.

При забросе на маркерный поплавок я также стараюсь приложить больше усилий, чем требуется для достижения намеченной дистанции. При этом в полете, нажимая пальцем на выходящую со шнура леску, я регулирую дальность полета своей оснастки, иногда полностью блокируя ход, если монтаж находится в нужном месте.

Часто забросу мешает поперечный ветер. Если вы совершаете заброс, после

которого леска ударяется о клипсу, то боковой ветер может отклонить вас от намеченной цели. Совершайте заброс более агрессивно, старайтесь во время полета рукой притормаживать леску, полностью заблокировав её ход при приближении груза к поверхности воды. Вы должны буквально уложить свою оснастку на воду с натянутой леской.

В зависимости от дальности заброса и погодных условий моё удилище при забросе всегда находится под углом 45-90 градусов, что позволяет гасить удары лески о клипсу и следовать выходу лески из кончика удилища.



Годы практики отшлифовали мою технику заброса.

2. Наблюдение за природой

Как распознать неочевидные знаки.

Наблюдая за птицами, можно многое узнать.

Когда я на берегу водоема, то всегда наблюдаю за происходящим на воде, вслушиваюсь во все всплески и удары. Но существует ещё один фактор, помогающий понять окружение кроме очевидного выпрыгивания карпа из воды, – птицы. Очень часто пернатые ныряют в точку ловли, после чего в панике улетают от зоны погружения. Это явный знак того, что в данном участке водоема есть крупная рыба. Или другой пример, птицы могут спокойно плавать вдоль заросшего травой берега, после чего с криками улететь – ещё один признак присутствия крупной рыбы.

В своих заметках я часто упоминал о том, насколько важно наблюдать за птицами ранним утром. Они могут указать на зоны кормления карпа ночью. Я часто замечал, как утки утром кружили вокруг моей точки ловли, после чего происходили множественные поклевки. Если на водоеме есть пригодный источник питания, то существует большая вероятность, что подводные и воздушные обитатели соберутся в этом месте.

Часто события разворачиваются следующим образом. Карп всю ночь кормится в зарослях травы, после чего на утро остатки водорослей поднимаются на поверхность. Птицы, в свою очередь, также не против полакомиться содержимым водорослей (мелкие ракообразные). Поняв суть происходящего, рыболов может найти для себя идеальное место для установки ловушек. Ему даже не

Постоянный анализ происходящего.

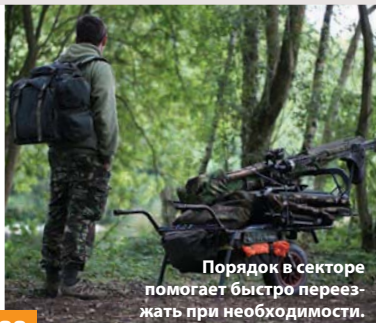


потребуется прикармливать, так как карп будет держаться такого участка водоема, питаясь содержимым всего дна и слоя воды.

Карп относится к холоднокровным животным (температура тела определяется температурой окружающей среды), как змеи и черепахи. Есть высокие шансы, что в участках водоема, где собираются эти животные, вы можете найти карпа, особенно весной, когда вода начинает прогреваться.

Учитывайте во внимание все эти факторы, и вы найдете место обитания желанного карпа.





Порядок в секторе помогает быстро переезжать при необходимости.

03

Практичный подход

Быстрая смена тактики и стиля ловли.

За долгие годы я приучился правильно организовывать свой сектор ловли, чтобы в любой момент быть способным быстро собраться и поменять расположение, иногда полностью сменив свой подход. Бывают случаи, когда обильное прикармливание кажется мне наилучшей тактикой для получения поклевки. Но не всегда задуманное срабатывает. В таком случае не стоит медлить, нужно просто сменить место ловли и свой подход.

Для этого нужно тщательно организовывать свой быт на берегу, использовать только необходимые снасти и не превращать своё место ловли в бардак. К сожалению, именно словом “бардак” можно охарактеризовать секторы некоторых неряшливых рыболовов. Им уже легче ничего не поймать, чем пытаться собрать всё свое снаряжение и снова развернуться в новом секторе.

Я в свою очередь всегда качественно организовываю свой быт на берегу, чтобы ничто не потерялось. При этом в любой момент я могу переехать на новое место, затратив несколько минут. В машине у меня находятся все предметы, которые я не использую в данный момент, а на берегу лишь самое необходимое: задействованные снасти, шелтер (если есть необходимость), стул, столик, рюкзак с мелочевкой.



My kit is broken down into sections, meaning I can just grab what I need at the time



Простая оснастка, но каждая деталь тщательно проработана.

4. Вязание оснасток

Мастерство кроется в мелких деталях.

Я не использую много оснасток, однако в течение долгих лет доведу до идеала свои главные монтажи. Определенно, главным элементом оснастки является острый крючок. Также стоит уделять особое внимание узлам, особенно на некоторых оснастках, где их механика работы зависит от характера узла. Например, чод-риг и Hinged Stiff Rig, количество витков на узле крючка определяет высоту установки насадки. Конечно, нельзя забывать о подходящих материалах.

Проверяйте их после часа пребывания в воде. У меня было несколько случаев, когда жесткий материал со временем смягчился и не выполнял свою задачу, как положено. При использовании рор-ир оснасток, никогда не забывайте проверять плавучесть бойлов в течение долгого времени. Тот же чод-риг станет практически бесполезным, если насадка потеряет свои свойства, особенно если вы оставляете снасти на целую ночь.

При использовании оснасток чод-стиля, я всегда скрупулёзно формирую необходимую петлю ‘D’, чтобы она была идеально гладкой без ломаных изгибов. Я даже осматриваю бойлы на наличие трещин. Каждая деталь вашей оснастки должна быть тщательно проверена и доведена до совершенства.

- 1) Ледкор 45lb, который я обычно смачиваю перед забросом, чтобы он пропитался.
- 2) Флюорокарбонный поводок 30lb.
- 3) Аккуратная фиксация крючка с необходимым количеством витков.
- 4) Всегда гладкая петля ‘D’.
- 5) Самый острый крючок из возможных.
- 6) Насадка намертво зафиксирована.



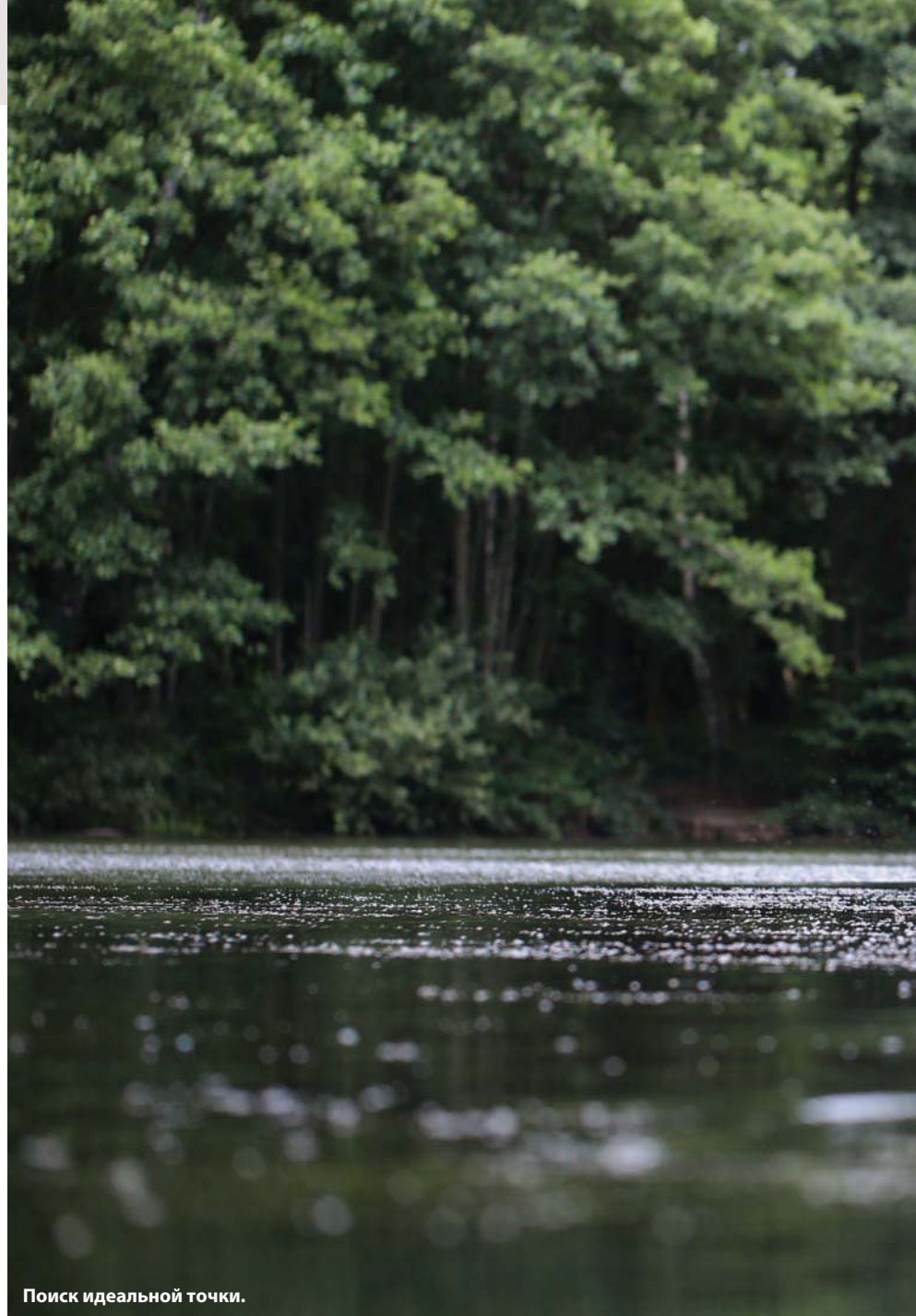
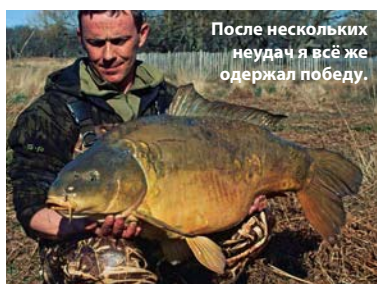
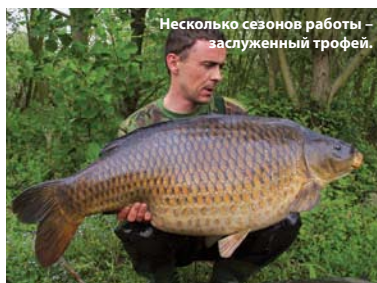
Никогда не сдаваться

Жизненный принцип.

Фраза звучит довольно заезжено, но она напрямую относится к каждому спортивному карпятнику на берегу. Сколько было случаев, когда поклевка происходила в последний момент и радикально меняла настроение рыболова в наилучшую сторону. Для настоящего карпятника нормально просидеть трое суток без единого пика, и только на четвертые получить заветную поклевку, после чего с широкой улыбкой и чистой душой отправиться домой.

С распространением карпфишинга появилось много людей, которые хотят всё и сразу, а в случае единой неудачи опускают руки. Для карпфишинга это непростительная ошибка со стороны рыболова. Несмотря на большой скачок в приготовлении прикормок, развитии монтажей и оборудования, спортивная ловля карпа всё ещё держится на терпении и выдержке человека.

Что касается меня, то я всегда полон энтузиазма. Несмотря на долгие годы в карпфишинге, у меня постоянно случаются промахи. Не каждый водоем с первого, со второго или даже с третьего сезона открывается тебе. Но со временем я адаптируюсь и достигаю желаемого результата, получая огромное удовольствие от тяжелой головоломки.



Поиск идеальной точки.

6. Поиск точек и созданные вручную водоемы

Как найти наилучшее место и по какому принципу отличить два вида вырытых водоемов.

Вне сомнений, знание топографии водоема является важнейшим моментом. Мне особенно повезло, так как я был свидетелем появления некоторых популярных озер, когда их копали. Однако многие были сформированы задолго до моего появления на свет, поэтому при знакомстве с водоемом я провожу долгие часы с маркером в руках. За годы практики использования маркерного монтажа, я могу дать всем один полезный совет – тащите грузило очень медленно, так вы не пропустите самого важного.

После ознакомления с новой акваторией я уже стараюсь как можно меньше тревожить точку ловли, хотя иногда всё-таки приходится.

Существует два главных вида водоемов, которые были вырыты вручную. Один называется максимальная добыча. Он подразумевает полное изъятие гравия с поверхности, пока не остается чистый слой глины. Как правило, средняя глубина в таких водоемах колеблется



Найджел пользуется одним удилищем в качестве маркера и спода.

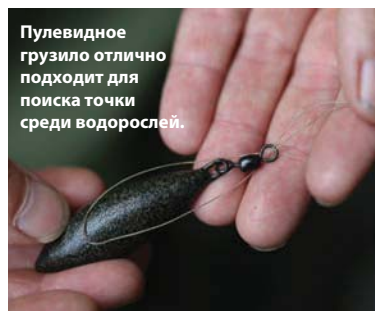
от 2,5м до 3м. Второй вид – линейный. Водоемы, созданные таким способом, обычно мелководны, но крайне богаты на различные бровки и незначительные перепады глубин. На них много отмелей, а карп строит свои маршруты, следуя линиям, по которым двигался кран при добыче гравия. Для меня водоемы, созданные подобным путем, представляют наибольший интерес, так как нужно понять ежедневную рутину карпа, совместить её с топографией поверхности дна и сделать правильные выводы. Но это не всё. При смене времени года водоем и поведение карпа меняется, особенно летом, когда появляются водоросли.

Со временем жесткое гравийное дно покрывается илом, поэтому приходится адаптироваться к радикальной смене поверхности дна. Самый глубокий ил чаще всего встречается по краям отмелей, при этом содержит много натурального пита-

ния. Стоит обратить на такие места особое внимание. Все эти условия создают прекрасный вызов для рыболова.

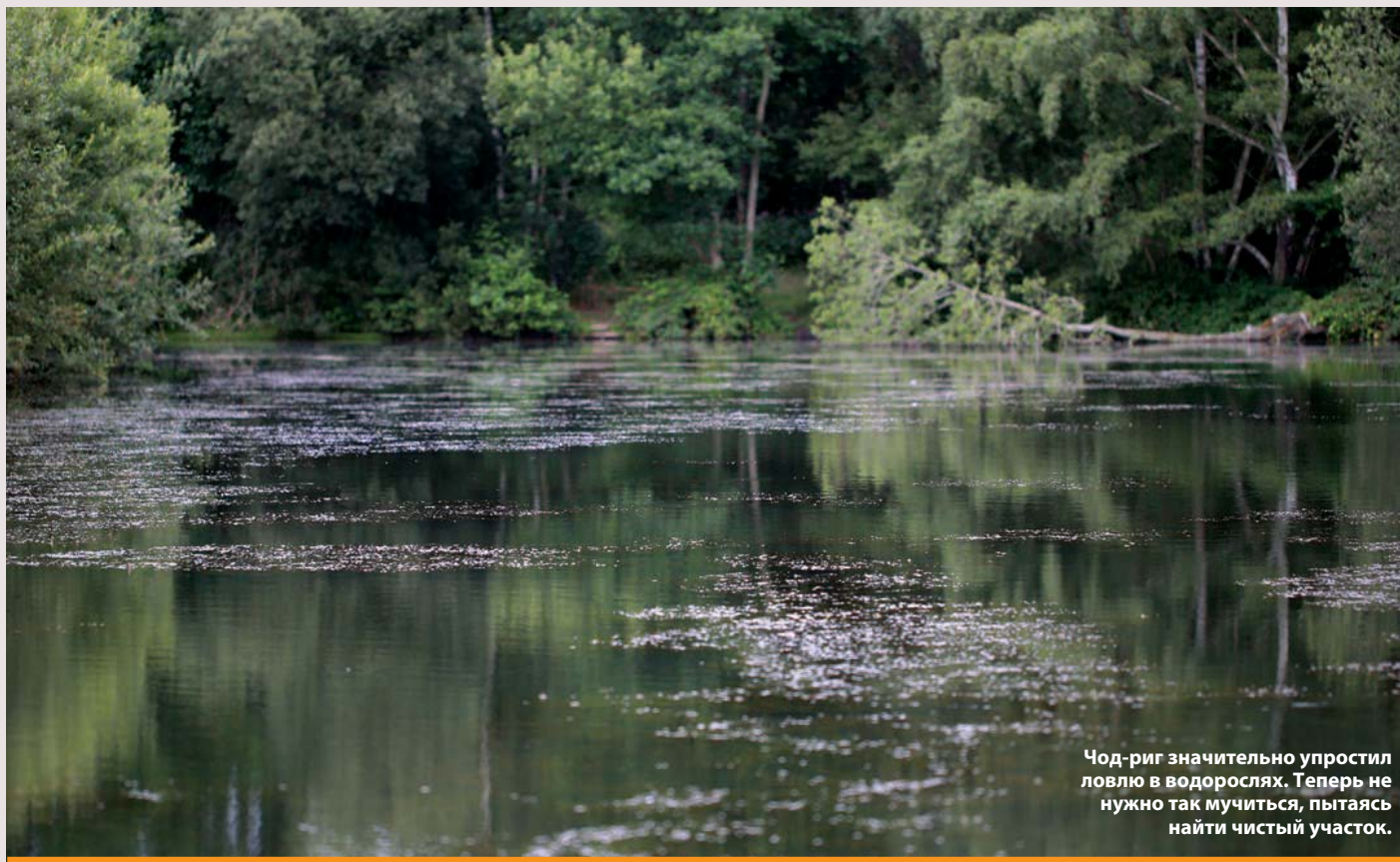
Поиск точки ловли в траве

При поиске точки ловли среди густой травы я ищу свободные участки на поверхности, куда забрасываю голое грузило, стараясь почувствовать характер поверхности дна. Я стараюсь использовать как можно более легкое грузило, которое сможет справиться с задачей. Во время заброса я всегда держу руку на шпуле, притормаживая ход грузила для точности и предотвращения появления слабину. Удилище всегда расположено под углом в 90 градусов. После падения грузила я протаскиваю его немного, а затем быстро выматываю, если чувствую слой водорослей. Когда обычные грузила цепляются, стоит использовать пулевидные: они проходят сквозь любые препятствия.



Пулевидное грузило отлично подходит для поиска точки среди водорослей.





Чод-риг значительно упростил ловлю в водорослях. Теперь не нужно так мучиться, пытаясь найти чистый участок.

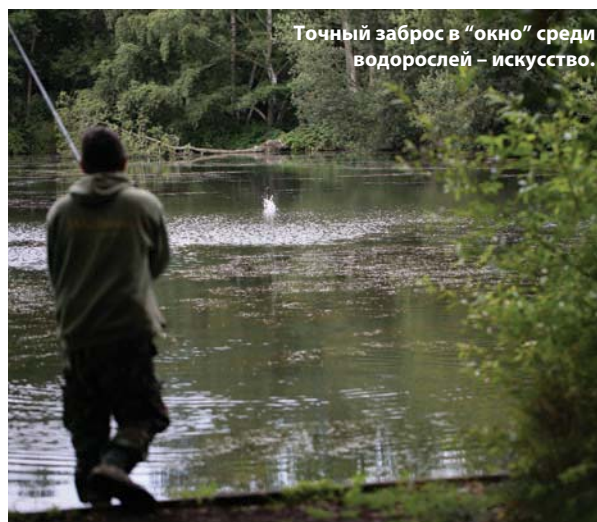
7. Ловля среди водорослей

Причины, по которым каждый должен использовать их себе во благо.

Я люблю ловить среди водорослей, они являются для меня сложной задачей, решив которую я получу большой приз. Иногда водоемы зарастают до самой поверхности, поэтому поиск пригодного участка для доставки своей оснастки превращается в целое искусство. Но нельзя также забывать о возможности безопасного вываживания рыбы в случае поклевки.

Я начинал данную статью с точности заброса. Именно точность является важнейшей деталью при ловле в густых зарослях водорослей. Следующим этапом после точного заброса следует укладка конечной снасти. Необходимо прочувствовать через грузило характер поверхности, на которую всё приземлилось. Учитывая, что размер "окон" среди водорослей может не превышать полуметра, а глубина составлять 3-4 метра, сделать это достаточно сложно. Опять же требуется практика, только с опытом можно идеально выполнять задуманные действия.

С момента появления чод-рига ловля среди водорослей значительно упростилась. Я обычно использую "голую" версию чода, где поводок скользит по всей длине лески, пока не установится над верхним слоем травы. Такой монтаж при правильном подходе работает даже в самых сложных ситуациях. Теперь рыболовы способны ловить карпа в местах, где раньше даже и подумать не могли о возможности презентации своей оснастки.



Точный заброс в "окно" среди водорослей – искусство.

Полезный совет

Чтобы моментально уложить свою леску, я пропитываю её в специальной жидкости для лесок (Gardner Fluoro Plus). Она утяжеляет леску, а также защищает лесочные материалы от износа.





sonubaits.com




KORUM

DRENNAN

E-S-P



WWW.FISHPOINT.RU +7(495)979-25-37
МОСКВА, ВОЛГОГРАДСКИЙ ПР-Т, Д.32 СТР.21



Наука Жидкостей

Клифф Дэвис является главой прикормочной компании и создает карповое питание уже более 30 лет. В своей статье он поделится всеми знаниями об использовании различных ароматизаторов и жидких добавок, чтобы вы могли их правильно применять на берегу.

Жидкие добавки являются одним из ключевых элементов в арсенале карпятника. Они используются для усиления привлекательности насадок, пеллетса, частиц и целых прикормочных смесей.

С момента появления первых жидкостей для карповой ловли прошло уже более 40 лет, за это время они прошли долгий путь, в несколько раз повысив свою эффективность и ассортимент. Раньше жидкие добавки в основном использовались при создании бойлов в качестве аромати-

заторов, подсластителей и различных вкусовых масел.

Некоторые из тех добавок популярны до сих пор: патока, аминокислоты, CSL (кукурузный сироп). Главное преимущество и эффективность этих жидкостей состоит в том, что все они получены естественным образом без участия химических процессов. Также стоит упомянуть Белачан (прим. паста из ферментированных креветок), который прекрасно работает на всех водоемах в любое время года, поэтому многие производители применяют его в своих прикормках.

Чаще всего жидкие добавки разделяются на две категории: водорастворимые и на основе масел. Оба вида хорошо зарекомендовали себя, поэтому делят рынок практически поровну.

Жидкие добавки на основе масла могут сильно отличаться по своим характеристикам, это связано с происхождением отдельно взятого масла. Например, конопляное масло можно с большим успехом использовать в холодной воде благодаря его низкой вязкости. Более жирные рыбные масла не растворяются в



Семена конопли попадают под пресс, после чего появляется масло. Оно проходит процесс фильтрации и превращается в конечный потребительский продукт.

холодной воде, но с повышением температуры, особенно летом, они раскисаются. Теплая вода распространяет густые масла по всей акватории, что привлекает активного карпа.

Тем не менее, я полностью убежден, что самые эффективные жидкие добавки – водорастворимые. Карп способен чувствовать растворенные в воде запахи и пищевые сигналы, исходящие от насадки или прикормки в точке ловле, на огромном расстоянии.

Вода является главным посредником между рыбой и прикормкой, поэтому добавки, легко растворяющиеся в воде, настолько эффективны. По этой причине кукурузный сироп, патока, жидкие экстракты крыля и тигрового ореха приманивают карпа независимо от характера водоема и повадок местных обитателей.

Эти добавки можно использовать при создании бойлов, но лучше всего они работают в качестве дипа. Бойлы играют роль губки, впитывающей жидкость, и затем полностью отдают её под водой. Наилучшего результата можно добиться с замороженными бойлами. После разморозки бойлы отдают значительную часть своей внутренней влаги. Если в этот момент пропитать их в жидкой добавке, то они будут распространять запах в течение долгого времени.

Водорастворимые жидкие добавки после попадания в воду начинают мгновенно распространяться во всех слоях по огромной акватории. Вдобавок вы не можете испортить прикормку, применив большой объем натуральных жидких добавок, чего нельзя сказать об ароматизаторах.

Жидкий рыбный белок идеально сочетается с сухими бойлами, делая их более привлекательными.



Экстракт тигрового ореха представляет собой растительное молоко ореха. Оно обладает сладким вкусом и тягучей консистенцией.



Основная часть доступных ароматизаторов пришла в карпфишинг из пищевой индустрии и применяется в прикормках для создания необходимого запаха. Любопытен тот факт, что самыми эффективными в течение уже десятилетий являются ароматизаторы на основе спирта. Это всем известные Tutti Frutti, Strawberry (Клубника), Mulberry (Шелковица) и другие. Я считаю, что главная причина их успеха кроется в скорости, с которой спиртовой ароматизатор распространяется в воде независимо от её температуры. Не зря водка за

последние несколько лет стала культовым дипом для насадок при ловле в холодной воде.

Наша компания (Crafty Catcher) также производит различный ассортимент бойлов. Самая популярная линейка King Prawn включает в себя комбинацию растворимых жидкостей (включая ферментированную креветку) с маслом лосося и уникальным спиртовым ароматизатором.

Я сосредоточен на производстве карпового питания уже несколько десятков лет, поэтому за свою карьеру протестировал сотни жидких добавок и ароматизаторов. Дальше я хочу поделиться с





Как показывает практика, ароматизаторы на основе спирта работают лучше других, так как быстрее распространяются в воде.

вами своими любимыми “конкурсантами” и объяснить, почему они так эффективны.

Когда вы снимите с рыбы филе и положите оставшиеся кости с головой и хвостом под мощный пресс, выдавливающий масло, то у вас останется рыбная мука. В середине девятнадцатых годов прошлого столетия как раз произошла “революция рыбной муки”, когда рыболовы поняли ценность данного ингредиента в составе бойлов и остальных видах прикормок. Но если взять растворимый рыбный белок, полученный из чистого рыбного филе, то получится крайне мощная жидкая добавка.

Оригинальный L030 создан именно по такой технологии. Также можно отметить жидкий экстракт криля, обладающий схожими характеристиками. Обе добавки являются сильнейшими возбуждателями аппетита для карпа. Их можно использовать в базовой смеси при создании бойлов, но лучше всего пропитывать в них свою насадку.

Наша компания дополнительно смешивает экстракт криля с глицерином для получения более жестких насадочных бойлов. В целом моя любимая и проверенная комбинация добавок включает: жидкий экстракт криля, глицерин, немного водки и Minamino (комплекс аминокислот).

Комплекс аминокислот

Для создания своей комплексной добавки из аминокислот, мы, в первую очередь, получаем сами аминокислоты из печени и селезенки, затем добавляем к ним витамины и минералы. Первые аминокислотные комплексы пришли в карпфишинг из отрасли спорта. Теперь эти жидкости стали классической добавкой, которой пользуются карпятники в разных странах благодаря распространению технологии их изготовления.



Эффективность многих жидких добавок зависит от температуры воды. Подбирайте для своей прикормки подходящие варианты.

Карп просто обожает питание, насыщенное аминокислотами, тем более, он способен их распознавать. Аминокислоты помогают поддерживать жизнедеятельность карпа, поэтому он даже на инстинктивном уровне всегда за ними охотится.

Конопляное масло

Конопляное масло наивысшего качества получают холодным давлением свежих семян конопли. Это масло является одним из самых активных в воде, так как обладает низкой плотностью.

Конопляное масло идеально сочетается со сподовыми смесями и может использоваться в качестве насадочного дипа. Оно насыщено витаминами, минералами Омега-3, 6 и 9, также является источником ненасыщенных жирных

кислот (полезно для живого организма). Конопляное масло – одно из немногих, которое сохраняет свой запах при попадании в густой слой ила и заставляет карпа рыться там в поисках корма. Я не знаю случаев, когда конопляное масло могло испортить какую-либо прикормку или ПВА-стик.

Экстракт тигрового ореха

За несколько лет тигровый орех зарекомендовал себя как одна из лучших прикормок для ловли крупного карпа, и это подтверждают тысячи трофеев, пойманных по всему миру. Экстракт тигрового ореха представляет собой растительное молоко, полученное из цельного тигрового ореха. Кстати, это молоко является знаменитым испанским напитком, которое особенно любят дети, так как оно очень сладкое. Именно натуральный растворимый сахар тигрового ореха делает добавку такой привлекательной для карпа.

Другим преимуществом экстракта тигрового ореха является его легкая усвояемость. Организм карпа без проблем конвертирует жидкость в энергию. Липкая вязкая консистенция экстракта отличается от большинства остальных добавок. Она создает в воде тонкие пахнущие колонны, которые распространяются во всех слоях воды.

Я часто использую жидкий тигровый орех в своей прикормочной смеси. Как правило, с ПВА-мешками водорастворимые добавки не сочетаются, но густая консистенция молока тигрового ореха не вступает в контакт с ПВА, поэтому вы можете смело его использовать

Пожалуйста, не недооценивайте силу жидких добавок, указанных выше. Они все доказали свою эффективность как с научной точки зрения, так и с рыболовной. Если вы пользуетесь хорошей жидкой добавкой в подходящей ситуации, то ваши шансы повышаются в разы.



Руководители проекта Warrior CTS:

Шон МакСпейден
Директор отдела разработок
Компании FOX INTERNATIONAL.
Фанатичный рыбовод-карпятник.

Александр Носовец
Ведущий эксперт компании Carp Time.
Автор многочисленных статей
о современной ловле карпа.



FOX

ЛУЧШИЕ АНГЛИЙСКИЕ ТРАДИЦИИ И КАЧЕСТВО, ПОМНОЖЕННЫЕ НА ОПЫТ ПРИЗНАННЫХ РЫБОЛОВОВ-ЭКСПЕРТОВ!

Компания FOX INTERNATIONAL представляет серию карповых удилищ, специально разработанную для Российских условий ловли. Warrior CTS



цены на удилища:
от 7.829 до 12.529 ₽



Озерные удилища **FOX**
12' - 3.00lb / 12' - 3.50lb / 13' - 3.50lb



Вспомогательные удилища **FOX**
12' - 3lb, 12.6' - 3.50lb-MARKER / 12' - 5.5lb, 12.6' - 5.50lb-SPOD



Вороненый матовый бланк,
неопреновая рукоять, лазерная гравировка



Речные удилища **FOX**
12' - 3.75lb / 13' - 4.00lb



Кольца SIC
входное 40 либо 50 мм



Компания "КАРП ТАЙМ" - официальный торг. представитель компании FOX INTERNATIONAL на территории России
www.carptime.ru

ОТДЕЛ ОПТОВЫХ ПРОДАЖ: тел.: (495) 601-93-80 | e-mail: sale@carptime.ru

МАГАЗИНЫ РОЗНИЧНЫХ ПРОДАЖ:

г. Москва, Сколковское шоссе, д. 31
ТЦ "СПОРТ ХИТ", м-н Carp Time
тел.: (495) 933-86-63, доб. 4038

г. Белгород, м-н "На Мичурина" (915) 567-12-98

г. Воронеж, м-н "АллигАтор" (473) 233-37-30

г. Краснодар, м-н "Carp Leader" (988) 248-73-37 www.carpleader.ru

г. Крымск, м-н "Карп Клуб" (961) 52 05 392

г. Самара м-н "Карп-Fishing" (846) 990-48-47 www.KF63.ru



Современная классика

Классической катушке Daiwa Emblem исполняется 21 год. Японский гигант решил отметить важное событие, выпустив самую современную версию. Встречайте Emblem BR25A!

Компания Daiwa в далеком 1994 году выпустила катушку под названием Emblem, которая впоследствии стала легендарной. Эта была первая катушка под доступной цене, обладающая всеми свойствами “правильной” катушки класса Big Pit. В ней не было лишних раздражающих деталей, а самое главное – она надежно работала даже при больших нагрузках.

Этим летом мастера из Daiwa решили обновить свою линейку Emblem, представив новое поколение катушек на основе последних технологий. Не забыли они и о внешнем виде своего творения, которое теперь выполнено из особого материала с черным покрытием.

Класс! Внешне крайне привлекательна.

Да, ты прав! Леска идеально укладывается на укороченной шпуле. Вся катушка выполнена в одном стиле без лишней графики. Она компактная, при этом мощная, напичкана технологиями и полностью дружелюбна к рыболову.

Новая катушка не выглядит, как оригинальная Emblem, правда?

Несмотря на то, что форма первой катушки была иконой стиля тех времен, жизнь не стоит на месте. Наше новое поколение катушек, включая Cast'izm, Crosscast, отличается от прошлого своим меньшим размером, весом, более гладкими формами. Нам удалось сохранить рабочие характеристики катушек, сделав их более компактными и не столь нагроможденными.

Что же у них под “капотом”?

Во-первых, наша новая шпуля, которая себя прекрасно зарекомендовала в Cast'izm (читайте обзор в «Карпуша» №10). Длина внутренней части составляет всего 25мм, но благодаря продуманной форме и материалам шпуля сохраняет характеристики больших моделей (Basia).

Катушка теперь поддерживает систему Castlock (Блокировка заброса), которая удерживает дужку во время заброса, исключая неожиданный обрыв. Также мы включили в обновленную Emblem нашу запатентованную технологию High Impact Line Clip, защищающую вашу леску в клипсе при мощных забросах. Конечно, не обошлось без последней наработки BR (свободная шпуля), интегрированной в заднюю часть. Остальные проверенные механические детали перекочевали с прошлогодней версии.

Мне нравится технология свободной шпули, я ей постоянно пользуюсь.

Мы получили много положительных отзывов, так как рыболовам понравилась её молниеносная работа и удобное



расположение в задней части катушки. Также мы позаботились об улучшении работы фрикциона, который стал более чувствительным благодаря тефлоновой пропитке.

Катушку можно использовать как на больших, так и маленьких водоемах?

Безусловно. Именно по этой причине мы трудились долгие годы над уменьшением размеров катушек с сохранением характеристик. Emblem BR25A отлично сочетается с легкими удилами и ничем не уступает катушкам класса Big Pit. Тестеры забрасывали на одинаковое расстояние с катушками линейки Basia и новой Emblem. Чтобы вы отчетливо понимали дружелюбность BR25A к большим водоемам: один оборот рукояти выматывает 107см лески!

Какие ещё характеристики?

Вес катушки составляет 510г, 6 подшипников, шпуля вмещает 320м лески диаметром 0,32мм. Цена составляет 199 фунтов (20 000р). В итоге вы получаете катушку последнего поколения с новейшими технологиями по приемлемой цене.

С чего начиналась история



ST80000

Выпущена в 1985 году. Была первой катушкой, спроектированной для дальнего заброса. Весила 600г и вмещала 260 метров лески 0,28мм.



GS9000 MILLIONMAX

В начале 90-х Daiwa представила GS 9000 Millionmax. Она стала первой "правильной" катушкой класса Big Pit и была тестовым образцом следующей революции в дизайне.



SS3000

В 1991 году Кевин Нэш приметил SS3000, которая тогда была нацелена на морской рынок. Через 12 месяцев появилась версия для карпфишинга, которая навсегда изменила дизайн катушек.



SS9000

Спустя два года вышла доработанная версия классической SS3000 с 6 подшипниками. Она также вмещала 350 метров лески и продавалась с дополнительной шпулей.



1



2



3



4



5

1. Emblem BR25A, как и Cast'izm, построена по новой технологии с укороченной шпулей, но прежним уровнем мощности. **2.** Идеальная укладка лески. **3.** Моментальное переключение на свободную шпулю. **4.** Клипса последнего поколения выдерживает самые сильные удары, не причиняя вреда леске. **5.** Несмотря на свой маленький размер, катушка выматывает 107см за один оборот рукояти!



Баты нового поколения

Компания Wychwood выпустила свою коллекцию батов под названием Slug (Слизень), призванную улучшить чувствительность и дать рыбакам полную настройку своей снасти.

Нам всегда нравится, когда компании представляют что-то действительно новое и полезное. Баты Slug относятся именно к этой категории. Молодой карпятник поделился с дизайнерами компании Wychwood своим видением батов и концепцией их работы. Теперь нам доступна целая коллекция батов с простой и уникальной механикой: бат имеет две точки вращения, благодаря чему может смещать вес при смене своего положения в пространстве.

Хорошо, но что значит “может смещать вес при смене своего положения в пространстве”?

Бат может реагировать на малейшие движения лески и подстраиваться под них, чтобы точно передавать происходящее под водой. Это возможно благодаря продуманному дизайну с двумя точками вращения для распределения веса. Чтобы наглядно понять механику работу батов Slug, взгляните на картинки справа страницы, а лучше сами их опробуйте.

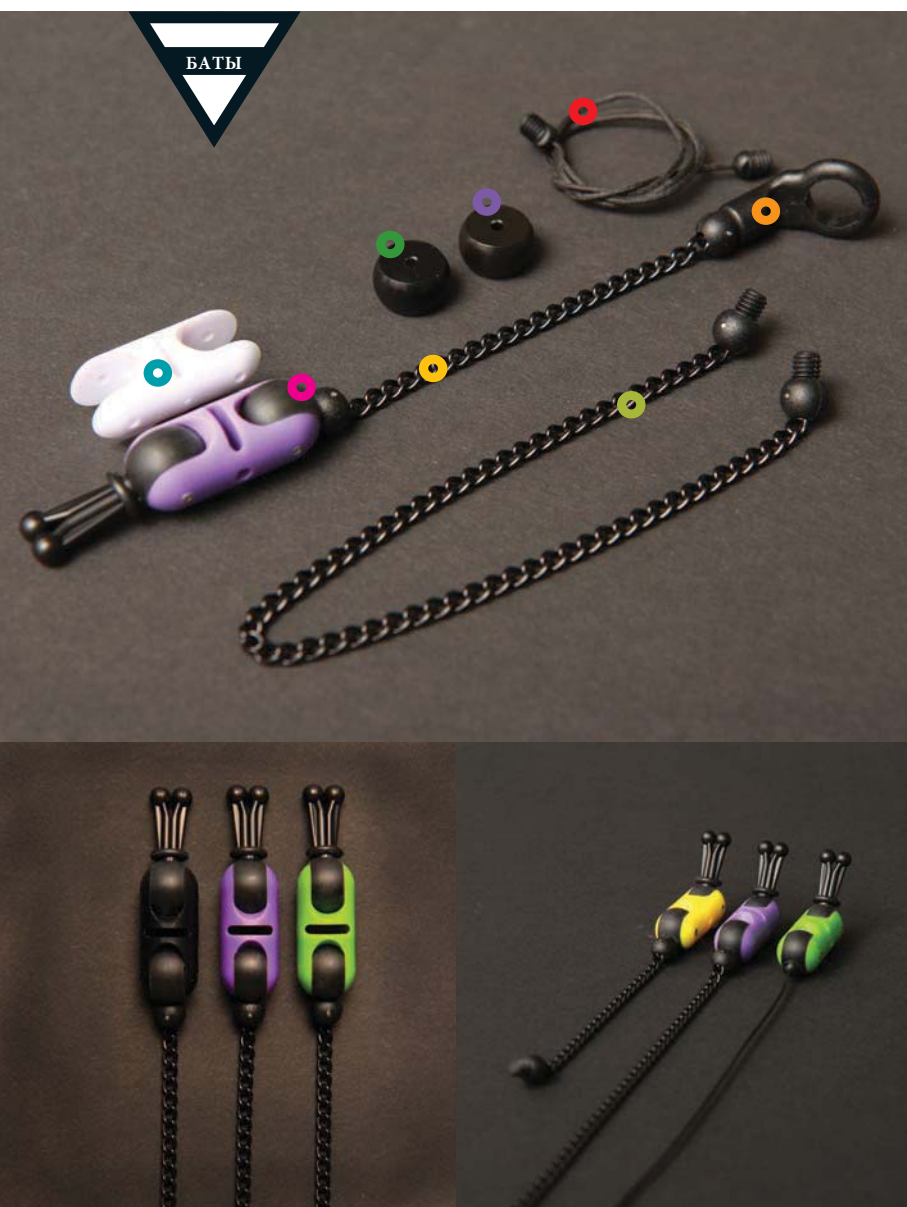
Они полностью настраиваются? Я могу их использовать как с натянутой леской, так и со слабиной?

Конечно! Слабина является слабым местом большинства батов и свингеров, так как они не могут смещать центр тяжести при движении лески. Принцип работы “слизняков” совершенно отличается от привычного. Несколько опорных точек батов позволяют распределять вес в зависимости от их положения. Они способны фиксировать малейшие подергивания лески.

Их вес можно регулировать?

Да. Сразу опишу, что идет в комплекте. Рыболов получает 2 корпуса разных цветов, один из которых всегда белый, а цвет второго можно выбрать (красный, синий, желтый, зеленый, фиолетовый и черный). Также 2 цепочки длиной

БАТЫ



7,5см и 20см, плюс “веревку” длиной 30см для самой легкой работы. И, конечно, 3 варианта вращающихся шайб: нейлоновую весом 1г, алюминиевую 3г и цинковую 6г.

Напрашивается вопрос: как менять вращающиеся шайбы?

Всё происходит легко и быстро. Для смены необходимо взять сверло для бойлов или другой похожий предмет (только не берите иглу) и подтолкнуть им через отверстие в корпусе шайбу. После этого нужно просто вставить на место новую.

Что еще могут баты Slug?

Две точки вращения батов не только делают их крайне чувствительными и подвижными, но также позволяют устанавливать их

V-образной формой. При ловле со слабиной вы можете зафиксировать леску в две клипсы бата и передать на неё всю тяжесть. К тому же есть возможность регулировки зажатия самой клипсы с помощью кольца над корпусом. Чем выше установлено кольцо, тем плотнее клипса фиксирует леску.

Во сколько обойдется такой комплект?

Официальная цена составляет 13 фунтов. В России можно ожидать ценник в 1300-1600 рублей.

В комплекте: 2 корпуса, крепление, цепочка 3in (7.5см), цепочка 8in (20см), веревка 12in (30см). Плюс сменяемые шайбы: нейлоновая 1г, алюминиевая 3г, цинковая 6г.

В комплекте:

- 2 корпуса
- крепление
- цепочка 3in (7.5см)
- цепочка 8in (20см)
- веревка 12in (30см)

Плюс сменяемые шайбы:

- нейлоновая 1г
- алюминиевая 3г
- цинковая 6г



Коллекция одежды FOX CHUNK

Менее двух лет назад Fox задумалась над созданием своей одежды для рыболовов, в которой они бы себя комфортно чувствовали как на берегу водоема, так и в любом неофициальном месте. После огромного объема проделанной работы британцы представили целую коллекцию одежды под названием Chunk (Чанк).

Вся коллекция выполнена из качественных и безопасных материалов, наиболее подходящих к каждому типу одежды. Рыболовам доступны теплые и легкие штаны, вязанные свитеры, толстовки и целые костюмы. Мы оставили названия на английском, чтобы вы могли легко найти понравившуюся вещь в Интернете или любом магазине.



Джемпер Heavy Knit Jumper

Классический теплый джемпер для рыболова, который собирается на очередную сессию за карпом мечты осенью-весной. Вязанный материал отлично сохраняет тепло и, что очень важно, совсем не колет. Уплотненная ткань на плечах продлевает срок службы джемпера и не дает ему растягиваться. Большинство будут носить такую приятную для кожи и глаз вещь на улице и дома.

FOX
CHUNK

Комплект Mid Layer

Главный тренд сезона осень-весна. Комплект Mid Layer вяжется слоями для максимального сохранения тепла. В этой одежде очень приятно спать, так как она не "кусается" и не прилипает к коже. Как и остальная одежда из коллекции, комплект очень легко стирать даже на берегу, к тому же он быстро высыхает.



Комплект Base Layer

Этот комплект является "второй кожей" рыболова. Он не сковывает движения, не прилипает, отлично сохраняет тепло и весит считанные граммы. Если очень холодно, то поверх комплекта можно еще дополнительно надеть более теплую одежду, а Base Layer (Базовый Слой) будет играть роль термобелья.





Толстовка Heavy Hoody

Толстовка от Фох ничем не уступает одежде от модных компаний. Главное преимущество Heavy Hoody – в флисовом материале, который прекрасно сохраняет тепло и очень приятен телу. Кто пробовал наощупь такой материал, тот сразу поймет. Большая молния легко застегивается и не дает ветру пройти вовнутрь, также есть металлические вставки и прорезиненные участки на рукавах для плотного прилегания к рукам.



Штаны Heavy Joggers

Штаны согревают важнейшие части тела рыболова. Heavy Joggers как раз созданы для сохранения тепла и спасения от холода. Внешний слой штанов состоит на 80% из хлопка и 20% полиэстера, а внутренний – из 100% полиэстера, благодаря чему они очень мягкие и приятные для тела.



Жилетка Body Warmer

Обязательная вещь на теле каждого активного рыболова. Жилетка согревает тело и не ограничивает в движениях. Внутри она наполнена полиэстером, благодаря чему сохраняет тепло и очень приятна телу. Внешний слой включает высокопрочную ткань с водоотталкивающим нейлоном. Как только вы наденете жилетку на себя, то уже не захотите расставаться. Проверено!



Толстовка Sherpa Hoody

Крайне практичная и долговечная толстовка. Как и остальные представители коллекции Chunk, толстовка прекрасно сохраняет тепло и не боится ветра. Дышащий материал не вызывает потения. Два больших кармана являются отличным местом для хранения необходимой рыболовной мелочёвки.



Кардиган Medium Knit

Крайне стильная вещь, которую многие повседневно надевают. При создании разработки также не забыли о её важности на берегу. Кардиган создан из смеси плетёных тканей, благодаря чему отлично выглядит, не растягивается и долго служит. Большая молния специально пропускает воздух, чтобы тело человека дышало и не потело. В общем, классная вещь!



Куртка Hooded Jacket

В первую очередь хочется подчеркнуть, что технически куртка спроектирована для защиты от ветра, который так часто застаёт рыболовов врасплох. Также материал куртки содержит водонепроницаемый слой, благодаря которому вы не промокните под дождем. Конечно, есть большие карманы на застежках и плотная основная молния. Необходимая вещь в арсенале любого карпятника. Можно спокойно носить в повседневной жизни.

Тестирование поводковых материалов в оболочке

ESP TWO TONE

Поводковый материал от ESP Two Tone имеет плетеную сердцевину Дайнима и полупрозрачную полимерную оболочку. Большим преимуществом материала является его маленький диаметр по сравнению с другими конкурентами. Two Tone отлично держится на узлах, а снятие оболочки не доставляет проблем. Доступен в трех цветах: зеленый, камуфляжно-коричневый, темный (Ил). Разрывная сила: 15lb (6.8кг), 20lb (9.1кг) и 25lb (11.3кг)



Хорошо исполненный и надежный материал, уверенно держится на узлах.



SOLAR EASY STRIP

Название поводкового материала Easy Strip (Легкое Снятие) уже говорит о незатруднительном снятии оболочки. Сам материал довольно мягкий, но это не мешает ему выпрямляться под водой. В отличие от конкурентов, поводковый материал Easy Strip доступен только с разрывной силой 25lb (11.3кг), но в трех классических расцветках: коричневой, зеленой и черной.

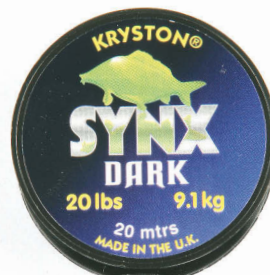


Дружелюбный и очень мягкий материал, на который можно положиться.



KRYSTON SYNX

Поводковый материал Synx появился сравнительно недавно, но уже хорошо зарекомендовал себя среди рыболовов. От оболочки сложно избавиться, но это сделано специально. Материал идеально подходит для ловли в коряжнике или густой траве. Благодаря плотному прижатию оболочки, Synx имеет маленький диаметр и не рвется на узлах. Доступен в двух версиях: Темной и Золотой с разной разрывной силой.

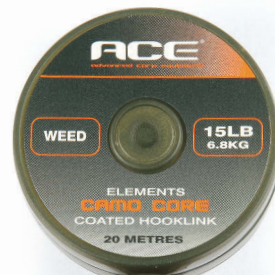


Великолепный материал, который обязательно найдет своих поклонников.



ACE CAMO CORE

Снять оболочку с поводкового материала Camo Core оказалось не так просто, но опять же, этот фактор поможет при нагрузке на узлах. Внутренняя плетенка и внешняя оболочка имеют камуфляжные цвета. Плетеный материал достаточно жесткий. Доступен в трех классических цветах с разрывной силой 15lb и 25lb.



Камуфляжная расцветка, приличный качества материал, но ничем не примечателен.



Тестирование материалов для лидеров

KORDA

Один из самых мягких ледкоров среди всех конкурентов. Несмотря на свою мягкость, материал обладает приличным весом, что очень важно. Компании Korda удалось соблюсти эти два показателя, поэтому делать петли на материале одно удовольствие. Доступно две цветовые расцветки: Гравий и Водоросли/Ил. На катушках по 7м и 25м. Все версии обладают одинаковой разрывной силой – 50lb (22,7кг).



Самый мягкий ледкор на рынке. Нам очень понравился.



FOX

Линейка Fox Edges включает классические ледкоры и лидеры без сердечника. Несмотря на приличную толщину ледкора, с ним очень легко работать. Лидеры без сердечника обладают наибольшей мягкостью и хорошо прижимаются ко дну. Доступны камуфляжные расцветки. Также можно выбрать как ледкор, так и лидер без сердечника с разной разрывной силой. В общем, каждый найдет то, что необходимо.



Легко использовать, большой выбор расцветок и высокое качество.



GARDNER

Несмотря на то, что Gardner не производит лидеры без сердечника, их два вида ледкора (Camo Plummet 35lb, Heavy Plummet 45lb) представляют особый интерес. Heavy Plummet значительно толще, тяжелее Camo Plummet, но, что интересно, он намного мягче и с ним легче работать. Оба материала доступны в двух расцветках: коричневый, зеленый. В зависимости от ситуации можно подобрать наиболее подходящий вариант.



Совершенно разные ледкоры, есть возможность выбрать подходящий вариант.



SOLAR

Solar Unleaded – классический лидер без сердечника, обладающий приличным весом и хорошей гибкостью. Нам очень понравилась расцветка хаки, материал отлично сливался с поверхностью дна. Как и на других лидерах без сердцевинки, на нем достаточно сложно делать петли. Рыболовам доступна катушка 20м с разрывной силой от 15lb (6,8кг) до 80lb (36,3кг). 15lb версию можно использовать в качестве поводкового материала.



Классический лидер без сердечника с широким выбором разрывной силы.



FOX CAMOTEX

Поводковый материал от Fox Camotex доступен в двух версиях: Soft (Мягкий) и Stiff (Жесткий). Такое разделение оправдало все ожидания, и каждый может выбрать наиболее подходящий вариант. Soft версия очень мягкая даже с оболочкой, при этом хорошо тонет и не путается. Жесткая версия Camotex всегда укладывается ровно и полностью защищает от запутывания. Camotex доступен с разрывной силой 15lb, 20lb и 25lb в светлой и темной расцветках.



Один из лучших поводковых материалов на рынке, к тому же можно подобрать жесткость.



AVID CARP CAPTIVE

Captive – единственный поводковый материал, который производит компания Avid Carp. Он имеет гладкую матовую текстуру, мягкую оболочку и плотный плетеный материал внутри. Несмотря на малый диаметр, он достаточно тяжелый. Оболочку можно снять даже ногтями, при этом цвет оболочки совпадает с цветом плетенки. Доступен с разрывной силой 15lb, 25lb, 35lb и в трех расцветках: коричневой, зеленой и песчаной.

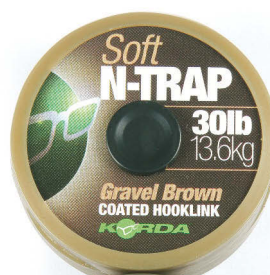


Всесторонне развитый поводковый материал, который не разочарует.



KORDA N-TRAP

Корда, как и компания Fox, разделила свои поводковые материалы на Soft (Мягкий) и Semi-Stiff (Полужесткий). Когда берешь их в руки, то моментально замечаешь разницу. С мягким материалом очень легко работать, оболочка легко снимается ногтями. Полужесткий материал, как и положено, значительно тверже и для снятия оболочки требуется больше усилий. Обе версии доступны в трех классических цветах с разрывной силой 15lb, 20lb и 30lb.

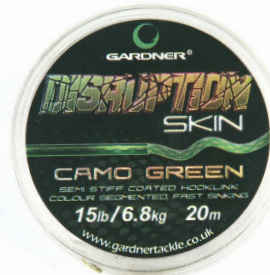


Прекрасный пример качественного поводкового материала



GARDNER DISRUPTION SKIN

Disruption Skin относится к группе полужестких поводковых материалов, но под оболочкой скрывается очень мягкая плетенка. Саму оболочку не так легко снять ногтями. Плотность материала позволяет ловить в коряжнике. Голая плетенка может образовывать петлю, поэтому стоит об этом позаботиться. Материал доступен в двух цветах: зеленом и коричневом с разрывной силой 15lb и 25lb.



Приличный поводковый материал, но в некоторых аспектах уступает конкурентам.



NASH

Нэш заслужил самую высокую оценку в тестировании за свой дружелюбный к рыболову лидер без сердечника. На удивление с ним было очень легко и приятно работать. Он не совсем плотный по текстуре, но быстро тонет и точно повторяет контур дна. Ледкор, в свою очередь, ничем не уступает остальным конкурентам и доступен в нескольких версиях.



Лидер без сердечника является самым дружелюбным к рыболову.



ESP

Ледкор от ESP является одним из самых популярных материалов в своем сегменте. Большинство рыболовов выбирают именно его. С ним легко работать, он четко выполняет свои задачи и сделан на высоком уровне, так как компания обеспечивает поддержание своего имиджа. Особо понравились расцветки: Песчаный Гравий, Водоросли, Ил. Катушки с 25м хватит на долгое время.

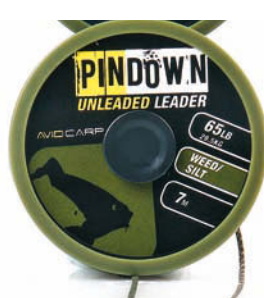


Популярный ледкор, сохраняющий свою репутацию. Выбор многих карпятников.



AVID CARP

Качественный лидер без сердечника, который хорошо прижимался ко дну. Однако материал был непостоянен по своей текстуре: с одними участками лидера было легко работать, с другими намного сложнее. Несмотря на этот недостаток, сам материал понравился, его мягкость позволяла качественно укладываться даже среди легкого слоя травы. Камуфляжная расцветка также не подвела.



Отличный материал, тяжелый, мягкий, но с ним иногда трудно работать.



ACE

Материалы для ледкора и лидера без сердечника от Ace появились сравнительно недавно. Ледкор Camo-Flex, как и предполагается, оказался тяжелым с камуфляжной окраской, но многим показался жестковатым, особенно если сравнивать с ледкором от Korda. На лидере без сердечника было сложно делать необходимые петли. Тем не менее, сам материал был очень мягким и качественно укладывался на неровной поверхности.



С материалами довольно сложно работать, но их качество оправдывает ожидания.





1. Бланк удилищ Gravity X выполнен из особого материала по технологии NanoAlloy (НаноСплав). Что это такое?

Данная технология позволяет идеально точно и равномерно формировать бланк удилища, накладывая материалы в масштабе наноизмерения. Для обычного рыболова все это означает, что он получит легкий и очень тонкий бланк удилища, который выдержит большие нагрузки и прослужит долгие годы.

2. Чем еще может похвастаться Gravity X?

Все три версии удилищ Gravity X имеют легкие кольца с титановыми вставками, катушкодержатель Fuji DPS и два варианта рукоятей: стандартную и пробковую.





3. Сколько всего моделей доступно рыболовам?

Учитывая два варианта рукоятей и три версии удилищ с разным тестом, получается 6 моделей.

Длина каждого удилища составляет 3,6 метра (12ft). Самая легкая модель тестом 3lb идет с входным кольцом 40мм, остальные версии – 50мм.



Sonik в деле!

Британская компания Sonik недавно выпустила линейку удилищ топ-уровня Gravity X. Главным достоинством удилищ является новый материал NanoAlloy (НаноСплав) и технология наложения бланка. Но это далеко не всё.

Sonik производит удилища разного класса в течение уже долгих лет. Но только сейчас они решились создать продукт наивысшего качества, сочетающий в себе весь прошлый опыт и новейшие технологии в построении бланка. Новая технология получила своё название NanoAlloy (НаноСплав). Можно долго объяснять её принцип работы научными терминами, но для рыболова важно другое. Эта технология позволяет создавать легкий и одновременно мощный бланк, составляющий основу Gravity X.

Всего в линейке доступно три теста удилищ: 3lb, 3.25lb и 3.5lb. Но за тестом кроется нечто гораздо большее, чем жесткость удилища! Обычно удилище тестом 3.25lb отличается от 3lb образца только мощностью. Но британцы утверждают, что удилища Gravity X разного теста сильно отличаются друг от друга и предназначены для разных стилей ловли.

Мы провели долгие часы за тестированием новинки и теперь готовы поделиться своими мыслями.





GRAVITY X 3LB TC

Первым делом мы взяли за начальную модель тестом 3lb. Сразу чувствуется легкий и тонкий бланк удилища. После нескольких забросов с грузилом 3oz (90г) стало понятно, насколько точно Gravity X передает происходящее на конце лески. Точность заброса на ближней и средней дистанции оправдала все ожидания. Ловить на расстоянии 100 метров таким удилищем одно удовольствие.

Затем мы перешли на грузило 4oz, с которым конкурсант также прекрасно справился. Чувствовалось, что удилище полностью загружалось при забросе, поэтому использовать более серьезный вес не имело смысла. Gravity X тестом 3lb ярко раскрылось при вываживании карпа. Было одно удовольствие бороться с рыбой.

Модель с тестом 3lb отлично подходит для ловли на всех дистанциях, кроме сверхдальней. Также оно понравится тем, кто хочет получить максимальное удовлетворение от борьбы с рыбой.

GRAVITY X 3.25LB TC

Первое, что хочется передать читателям – это приятнейший звук, который возникает при забросе версией тестом 3,25lb. К сожалению, его невозможно передать словами, но чувствуешь запуск космического самолета из “Звездных войн”.

Gravity X 3.25lb отличается от начальной версии входным кольцом 50мм. При этом оно всё также очень легкое и внешне идентично трехлибровой версии. Разницу чувствуешь моментально при забросе, кончик удилища восстанавливается значительно быстрее. Можно без особых усилий забрасывать на 120 метров. Центральная часть удилища намного мощнее. Грузила весом 4oz (120г) очень легко контролируются, при этом есть ещё небольшой запас.

Gravity X тестом 3,25 действительно отличается от начальной версии. Скорость восстановления выше, мощности больше, можно использовать тяжелые катушки и грузила.

GRAVITY X 3.5LB TC

Когда берешь удилище в руки, то сразу понимаешь, что оно создано для дальних бросков. Соединение колен удилища заметно толще. Версия тестом 3,25lb отличается мощностью в центральной части, а Gravity X 3,5lb идет дальше и хранит “силёнки” по всему бланку, включая кончик удилища.

Несмотря на заметное повышение мощности удилища и его склонность к дальним забросам, оно всё ещё ощущается как Gravity X. Удилище не страдает синдромом “палки”, его приятно держать в руках, совершать многочисленные броски и вываживать рыбу.

Gravity X 3,5lb легко справляется с грузилом 4oz, которое посылает за 150 метров. Можно не бояться нецепить ПВА-стик и полностью загрузить бланк. Как вы понимаете, данная версия отлично подходит для тех, кто предпочитает с комфортом ловить на дистанции 100 и более метров.

ngx

ЛУЧШЕЕ РЕШЕНИЕ ДЛЯ ХРАНЕНИЯ СНАСТЕЙ!



ОСОБЕННОСТИ МОДЕЛИ

Аксессуары для хранения снастей NGX уже давно завоевали поклонников среди любителей ловли карпа по всему миру. В первую очередь за высокое качество материалов, практичность и функциональность. В сумках и чехлах серии NGX, продумана каждая деталь, каждый карман, каждая молния. Серия NGX способна удовлетворить даже самого требовательного рыболова!

trakker 
ONE STEP AHEAD



ООО "КАРПТЭКЛ" Официальный торговый представитель компании TRAKKER на территории России
www.carptackle.ru
РОЗНИЧНАЯ ПРОДАЖА - г. Москва ул. Смольная д 63Б. тц ЭКСТРИМ эт. 2,5 пав. Р10
ОПТОВЫЕ ПРОДАЖИ - Carptackle.opt@ya.ru

ПОДВОДНЫЕ СЕКРЕТЫ

Часть 8

Методный фидер

В очередной части нашей серии статей мы рассмотрим ставший крайне популярным методный фидер. Как ведет себя кормушка под водой, как работает различная прикормка, и какие материалы лучше всего справляются со своей задачей.

Пол Гарнер и Стюарт Морган – кто они?

Пять лет назад мы со Стюартом решили объединить усилия для создания подводных съемок всего, что касается карп-фишинга. Являясь заядлыми карпятниками, мы хотели знать, что именно происходит под водой и каким образом работают различные снасти или питание.

В данной серии статей мы хотели бы поделиться с вами своим опытом и донести хотя бы часть полученной информации. В каждом месяце мы будем рассматривать поведение различных составных частей карповой ловли.



За последние пару лет методный фидер прошел путь реинкарнации и теперь пользуется огромной популярностью среди многих карпятников. Обычные кормушки ушли в прошлое; “Метод”, или как его еще называют “Флэт фидер”, подразумевает использование кормушки с утяжелением в нижней части,

благодаря чему монтаж всегда идеально укладывается на дне. В теории методный фидер предполагает монтаж, который никогда не путается, правильно укладывается на дне, предлагая рыбе маленькую кучу прикормки с насадкой в центре. Но что действительно происходит под водой?

Беззаботная ловля

Мы решили протестировать кормушку на разных поверхностях дна, чтобы проверить, действительно ли она может качественно уложиться независимо от характера дна. Дабы убедиться в чистоте эксперимента, мы замешали одну прикормочную смесь на основе рыбной сыпучки. В качестве насадки выступали два 10мм бойла, которые размещались по центру кормушки. Каждый раз я забрасывал на дистанцию 60 метров. Глубина в точке составляла около 2 метров.



Кормушка всегда правильно укладывалась на дне, идеально представляя насадку.

На дне кормушка всегда располагалась отлично, несмотря на то, что я совершил несколько десятков забросов. Ничего не путалось, наполненная кормушка приятно смотрелась как среди гравия, так и на илистой поверхности. Вольфрамовая трубка длиной 35см, идущая за кормушкой, хорошо прижималась ко дну, хотя выделялась зрительно из-за своей толщины.

Для распада содержимого кормушки требовалось 15 минут. В случае отсутствия рыбы в точке ловли кормушка превращалась в манящую кучку корма с насадкой по центру. Нужно понять, чем более вязкую прикормку вы используете, тем больше времени потребуется для её распада под водой.



При выматывании кормушки на дне остается след от прикормки.

Что остается на дне?

При выматывании кормушки на дне оставался короткий продолговатый след от прикормки, а общая площадь распада смеси составляла приличные полметра.



Прекрасная ловушка
для крупной рыбы.



Прикормочная смесь

Для проведения следующих тестов я убрал кормушку с вольфрамовой трубкой и взял 60-граммовое инлайн грузило, сделав из него с помощью жмени липкой прикормочной смеси методную кормушку. Делается это легко и быстро.

После заброса кормушка уложилась на чистом участке дна, в то время как леска задралась над собиранием водорослей. Такая укладка конечной снасти может негативно сказаться на финальном результате. Если бы мы использовали, как и в прошлом тесте, вольфрамовую трубку, то она прижалась бы к поверхности дна гораздо лучше.

Так как насадка была зафиксирована на краю кормушки, после падения вся оснастка отделилась от основной части, что значительно отличалось от принципа flat feeder'a. Нельзя предугадать, какой стороной приземлится ручная кормушка, остаётся лишь надеяться, что оснастка сохранит боевую готовность.

Тем не менее, презентация всего монтажа выглядела хорошо, хотя был риск возникновения запутывания, ведь насадка после отделения от кормушки могла зацепить донный мусор.

Голая леска при попадании в слой травы сразу задиралась.



Чтобы симитировать появление карпа в точке ловли, Стюарт умеренно взмахнул рукой недалеко от кормушки. Большое количество частичек прикормки мгновенно образовали облако. Спустя минуту вся прикормка осела. Даже яркая насадка оказалась практически скрытой от глаз. Я считаю, что подобный эффект облака является одним из главных преимуществ фидера.

Если не поместить насадку вовнутрь кормушки, то она отделится от неё после растворения верхнего слоя прикормки.



После нескольких минут облако накрыло точку ловли.



Немного усилий потребовалось, чтобы крючок начал плотно впиваться в кожу.

Сила проникновения

С целью проверки эффективности работы оснастки и силы проникновения крючка, Стюарт аккуратно поместил жало на палец и постепенно начал двигать рукой. Как только поводок выпрямился, крючок стал впиваться в кожу. Тяжелая кормушка в сочетании с маленьким крючком 10 размера прекрасно работает и моментально передает напряжение на жало. Можно с уверенностью сказать, что если жало найдет губу карпа, то избавиться от крючка будет крайне сложно.

Вопрос-ответ

Всегда ли кормушка идеально укладывается?

Да! Только в редчайших случаях она может приземлиться вверх тормашками, но даже в этом случае причиной неправильного приземления является дисбаланс прикормки.

Мне необходимо прятать насадку внутри кормушки?

Если насадка окажется сбоку кормушки, то ваши шансы на поклевку могут снизиться. Судя по тому, что мы видели, лучше расположить насадку внутри кормушки. Так она точно не затеряется.

При ловле на большой глубине должен ли я делать смесь более вязкой?

Если вы ловите на глубине или забрасываете на приличное расстояние, то, определенно, прикормочная смесь должна быть очень вязкой и плотно прилипать к кормушке.

Можно ли использовать методный фидер среди легкой травы?

Да! Кормушка отлично ловит среди тонкого слоя донного мусора или водорослей, так как создает для себя свободный участок с прикормкой наверху.

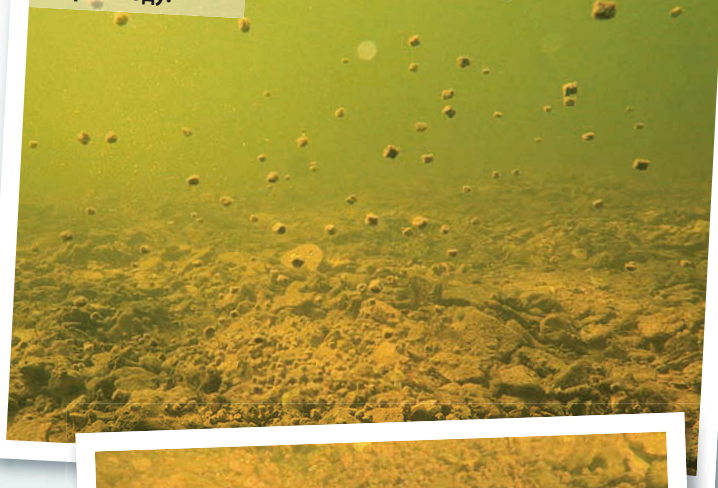
Аккуратнее с пеллетсом

Многие рыболовы отдают предпочтение гранулам для загрузки своих методных кормушек вместо использования сыпучей прикормки. Хотя пеллетс отлично привлекает карпа, при его использовании в качестве наполнителя кормушки нужно быть аккуратным, так как гранулы не всегда плотно прилипают друг к другу.

Это означает, что на берегу кормушка выглядит очень привлекательно и выдержит заброс, но после приземления она может буквально рассыпаться из-за тяжелого удара о воду. Тесты показали, что все 3мм гранулы, которыми была забита кормушка, после падения отделились. Поскольку кормушка опускалась на дно с натянутой леской, основная масса пеллетса приземлилась в другом месте в 25-50см от оснастки.

Я не хочу сказать, что рыболовам стоит отказаться от пеллетса. Но перед использованием гранул в качестве наполнителя кормушки заранее проверьте их липкость. Для этого забросьте свою кормушку, наполненную пеллетсом, и сразу же аккуратно вымотайте её. Часть пеллетса должна остаться на ней. К тому же можно смешать мелкий пеллетс с сыпучей прикормкой, создав сбалансированную смесь для методного фидера.

Пеллетс отделился от кормушки после удара о воду.



Основная часть гранул приземлилась вдали от кормушки.



Комбинация сыпучей прикормки и пеллетса работает намного лучше, чем отдельные гранулы.



Выводы

Методный фидер, как и цельный ПВА-мешок, создает на дне маленький прикормленный участок, при этом является прекрасным инструментом для укладки оснастки. Вы можете всегда быть уверенным, что ваша насадка доступна рыбе. Более того, кормушку крайне легко "заряжать" в отличие от цельного ПВА-мешка. Неудивительно, что этот способ ловли карпа стал настолько популярен в разных странах и продолжает развиваться.

Кормушка хорошо справляется с гравийной поверхностью, легким слоем ила и водорослей, но не может конкурировать с более серьезными зарослями. Короткий поводок и тяжелый вес кормушки помогают мгновенно передавать тяжесть на жало крючка.

В общем, методный фидер полностью оправдал свое доверие.

В следующем номере

мы детально рассмотрим поведение цельных ПВА-мешков под водой: какая прикормка лучше всего с ними работает, как выбрать подходящую оснастку и многое другое. Как всегда, наглядно и доступно для всех!

КАРПОВЫЙ №1



+7 495 788 95 79

WWW.CARPTACKLE.RU

г. Москва ул. Смольная д. 63б
тц. ЭКСТРИМ эт. 2,5 пав. Р10



ИНТЕРНЕТ МАГАЗИН

- ✓ БОЛЕЕ 5000 ПОЛЬЗОВАТЕЛЕЙ
- ✓ ВСЕ ТОВАРЫ В НАЛИЧИИ
- ✓ САМЫЙ БОЛЬШОЙ АССОРТИМЕНТ
- ✓ ДОСТАВКА НА СЛЕДУЮЩИЙ ДЕНЬ
- ✓ ОНЛАЙН КОНСУЛЬТАЦИИ ПО SKYPE

РОЗНИЧНЫЙ МАГАЗИН

- ✓ 63 БРЕНДА В ОДНОМ МАГАЗИНЕ
- ✓ НОВЕЙШИЙ ШОУРУМ
- ✓ КВАЛИФИЦИРОВАННЫЕ СОТРУДНИКИ
- ✓ ТЕСТИРОВАНИЕ, РЕМОНТ И ТО СНАСТЕЙ
- ✓ 6 ЛЕТ МЫ ПОМОГАЕМ ЛОВИТЬ КАРПА



РОЗНИЧНЫЕ ПРОДАЖИ - г. Москва ул. Смольная д. 63б. тц ЭКСТРИМ эт. 2,5 пав. Р10
ИНТЕРНЕТ МАГАЗИН www.carptackle.ru
ОПТОВЫЕ ПРОДАЖИ - Carptackle.opt@ya.ru

